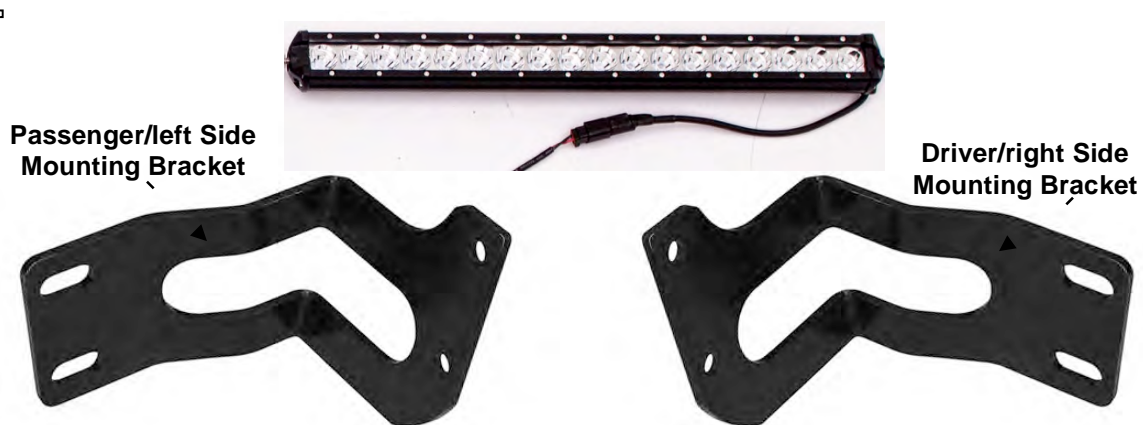


PARTS LIST:

1	Bull Bar		
1	Driver/left Frame Mounting Bracket		
1	Passenger/right Frame Mounting Bracket		
2	LED Light Bar		
4	Bolt Assemblies		
1	Light Harness		



EQUIPMENT NEEDED:

- Safety Glasses
- Ratchet Set
- Pliers or Adjustable Wrench

IMPORTANT NOTES:

- Bull Bar *may* interfere with parking sensors on the bumper.
- The LED light bar can be wired into the factory lighting.
- If state law requires a front license plate, a relocation kit is available separately.
- For cleaning, mild soap may be used to clean the Bull Bar, and aluminum polish may be used on the stainless steel to polish small scratches and scuffs on the finish.
- REMOVE CONTENTS FROM BOX, VERIFY ALL PARTS ARE PRESENT, & READ INSTRUCTIONS CAREFULLY. **NOTE: PROFESSIONAL INSTALLATION IS RECOMMENDED.**

LIGHT BAR INSTALLATION:

1. Remove light bar from box and screw bolts and washers into each end.
2. Slide bolts into crossbeam brackets with the washers on the outside of the bracket, and tighten using the supplied allen key.



BULL BAR INSTALLATION:

1. Measure the gap between bottom of the headlight assembly and the top of the bumper on the driver and passenger side. Record these measurements for bumper realignment as necessary, **(Step 9)**.
2. Start installation at the passenger side, front of the vehicle. Remove the (2) passenger side bumper bolts and double nut plate behind the bumper, **(Figures 1 & 2)**. **WARNING!** Do not loosen or remove the passenger and driver side bumper mounting bolts at the same time or bumper may move out of alignment or fall off of the vehicle. Only remove the bumper bolts from one side and install one Mounting Bracket at a time.

Remove factory bumper bolts

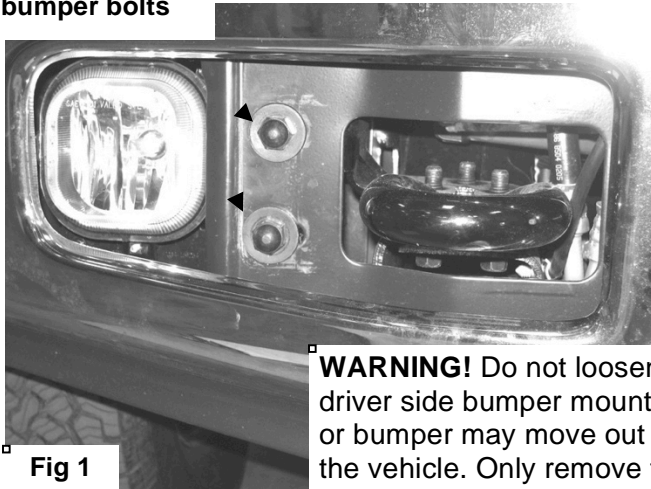


Fig 1

Factory double nut plate

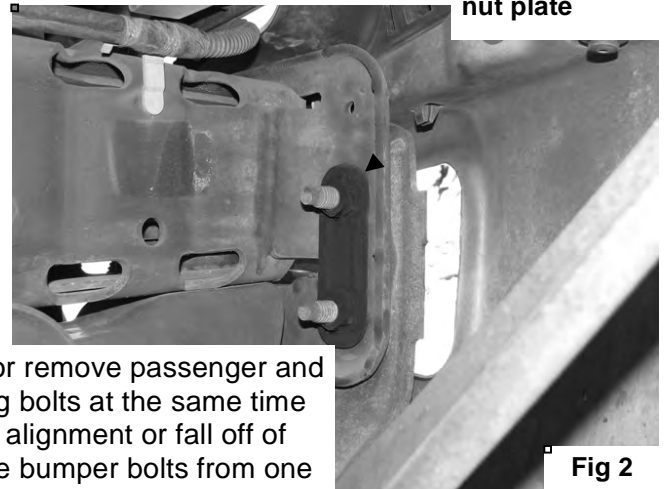


Fig 2

WARNING! Do not loosen or remove passenger and driver side bumper mounting bolts at the same time or bumper may move out of alignment or fall off of the vehicle. Only remove the bumper bolts from one side and install one Mounting Bracket at a time.

3. Place the passenger side Mounting Bracket onto the vehicle, **(Figure 3)**, and line up the (2) slots with the (2) holes for the bumper bolts. Insert the factory bumper bolts through the Bracket, bumper and into the double nut plate, **(Figure 4)**. **NOTE:** Leave a minimum 1/8" clearance between the top or bottom of the Bracket and the bumper. Fully tighten the bumper bolts at this time.



□ **(Fig 3) Passenger side Mounting Bracket**

□ **Reuse factory bumper bolts**



□ **Fig 4**

4. Repeat **Steps 4—5** for driver side Mounting Bracket installation.
5. With assistance, position the Bull Bar lower (2) holes to the Mounting Brackets. +
6. Attach the Bull Bar to the Mounting Brackets using the included (4) Bolt assemblies **(Figure 5)**. Snug but do not tighten hardware at this time.

Passenger Side Installation Pictured

□ **(2) Bolt Assembly**



□ **Fig 5**



7. Center the Bull Bar on the vehicle, level and adjust as desired and tighten all hardware at this time. Check front bumper alignment and readjust as necessary as mentioned in **Step 3**.

LUND®

I-Sheet Number I-20258 Rev.A
REVOLUTION BULL BAR
2011-16 FORD SUPER DUTY F250-F550

LUND®

Lund International

800-241-7219 • Visit us at lundinternational.com

© 2017 Lund International, Inc. All rights reserved.

Lund® and the Lund® logo are trademarks of Lund International, Inc.



LISTE DES PIÈCES :

1	Pare-buffle		
1	Support de fixation de châssis côté gauche/conducteur		
1	Support de fixation de châssis côté droit/passager		
2	Barre lumineuse à DEL		
4	Ensembles de boulons		
1	Faisceau lumineux		



OUTILS NÉCESSAIRES :

- Lunettes de protection
- Jeu de clés à rochet
- Pincés ou clé à molette

REMARQUES IMPORTANTES :

- Le pare-buffle *peut* perturber le fonctionnement des détecteurs d'obstacles au stationnement situés sur le pare-chocs.
- La barre lumineuse à DEL peut être connectée à l'éclairage d'origine.
- Si la réglementation en vigueur impose une plaque d'immatriculation avant, un kit de remplacement est disponible séparément.
- Pour le nettoyage, il est possible d'utiliser du savon doux pour nettoyer le pare-buffle et un produit d'entretien pour l'aluminium pour nettoyer l'acier inoxydable, afin d'effacer les petites rayures et les éraflures de surface.
- SORTIR LE CONTENU DE SON EMBALLAGE, S'ASSURER QU'IL NE MANQUE AUCUN ÉLÉMENT ET LIRE ATTENTIVEMENT LES INSTRUCTIONS. **REMARQUE : UNE INSTALLATION PROFESSIONNELLE EST RECOMMANDÉE.**

INSTALLATION DE LA BARRE LUMINEUSE :

1. Sortir la barre lumineuse de l'emballage et visser les boulons et les rondelles à chaque extrémité.
2. Glisser les boulons dans les supports transversaux en veillant à ce que les rondelles se trouvent du côté extérieur du support et serrer à l'aide de la clé hexagonale Allen fournie.



INSTALLATION DU PARE-BUFFLE :

1. Mesurer l'écart entre la partie inférieure de l'optique de phare et la partie supérieure du pare-chocs du côté conducteur et du côté passager. Noter ces mesures pour pouvoir réaligner le pare-chocs si nécessaire, (**Étape 9**).
2. Commencer l'installation côté passager, à l'avant du véhicule. Enlever les (2) boulons du pare-chocs côté passager et la plaque à deux écrous derrière le pare-chocs, (**Figures 1 et 2**). **AVERTISSEMENT!** Ne pas desserrer ou démonter les boulons de fixation du pare-chocs des côtés passager et conducteur en même temps, car le pare-chocs pourrait se désaligner ou se détacher du véhicule. Démonter les boulons du pare-chocs seulement d'un côté et installer un support de fixation à la fois.

Démonter les
boulons d'origine
du pare-chocs

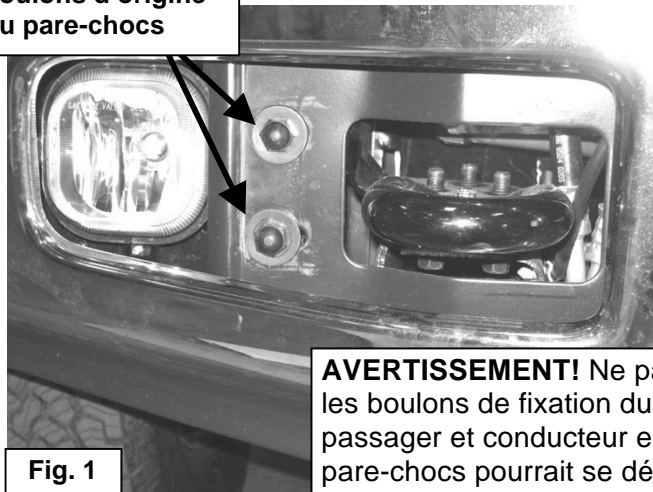


Fig. 1

Plaque à deux
écrous d'origine

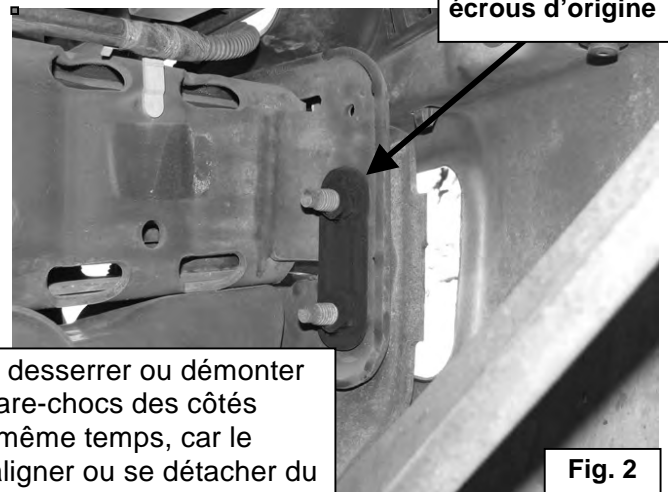


Fig. 2

AVERTISSEMENT! Ne pas desserrer ou démonter les boulons de fixation du pare-chocs des côtés passager et conducteur en même temps, car le pare-chocs pourrait se désaligner ou se détacher du véhicule. Démonter les boulons du pare-chocs seulement d'un côté et installer un support de fixation à la fois.

3. Positionner le support de fixation côté passager sur le véhicule (**Figure 3**) et aligner les (2) orifices avec les (2) trous pour les boulons du pare-chocs. Enfiler les boulons d'origine du pare-chocs dans le support, dans le pare-chocs et dans la plaque à deux écrous (**Figure 4**). **REMARQUE** : Laisser un écart d'au moins 3,2 mm (1/8 po) entre le haut ou le bas du support et le pare-chocs. Serrer ensuite complètement les boulons du pare-chocs.



Réutiliser les boulons d'origine du pare-chocs



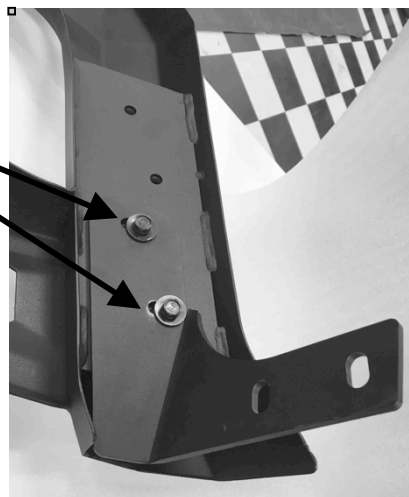
4. Répéter les étapes 4 à 5 pour l'installation du support de fixation du côté conducteur.
5. Avec l'aide d'une autre personne, positionner le pare-buffle (2) trous plus bas sur les supports de fixation. +
6. Fixer le pare-buffle aux supports de fixation en utilisant les ensembles de boulons (4) inclus (**Figure 5**). Positionner les éléments, mais ne pas les serrer complètement pour l'instant.

Illustration de l'installation côté passager

(2) ensembles de boulons



Fig. 5



7. Centrer le pare-buffle sur le véhicule, s'assurer qu'il est horizontal et positionné comme souhaité, puis serrer complètement tous les éléments. Vérifier l'alignement du pare-chocs avant et procéder à de nouveaux réglages si nécessaire, en suivant la procédure de l'étape 3.

LUND®

I-Fiche-info n° I-20258 Rev. A
PARE-BUFFLE RÉVOLUTION
FORD SUPER DUTY F250-F550 2011 à 2016

LUND®

Lund International

800-241-7219 • Visit us at lundinternational.com

© 2017 Lund International, Inc. All rights reserved.

Lund® and the Lund® logo are trademarks of Lund International, Inc.



LISTA DE PIEZAS:

1	Parrilla delantera		
1	Soporte de montaje del bastidor izquierdo/del lado del conductor		
1	Soporte de montaje del bastidor derecho/del lado del pasajero		
2	Barra de luces led		
4	Conjuntos de pernos		
1	Mazo de luz		



EQUIPO NECESARIO:

- Gafas de seguridad
- Set de trinquete
- Pinzas o llave ajustable

NOTAS IMPORTANTES:

- La parrilla delantera *podría* interferir con los sensores de estacionamiento en el parachoques.
- La barra de luces led puede conectarse a la iluminación de fábrica.
- Si la ley estatal requiere una placa delantera, se vende un kit de reubicación por separado.
- Para la limpieza, puede utilizarse jabón suave para limpiar la parrilla delantera y abrillantador de aluminio en el acero inoxidable para lustrar los pequeños arañazos y rayones en el acabado.
- **RETIRE EL CONTENIDO DE LA CAJA, VERIFIQUE QUE ESTÉN TODAS LAS PIEZAS Y LEA LAS INSTRUCCIONES CON CUIDADO. NOTA: SE RECOMIENDA UNA INSTALACIÓN PROFESIONAL.**

INSTALACIÓN DE LA BARRA DE LUCES:

1. Retire la barra de luces de la caja, y atornille los pernos y las arandelas a cada extremo.
2. Deslice los pernos en los soportes de la viga transversal con las arandelas en la parte exterior del soporte y ajuste con la llave Allen proporcionada.



INSTALACIÓN DE LA PARRILLA DELANTERA:

1. Mida el espacio entre la parte inferior del conjunto del faro y la parte superior del parachoques en el lado del conductor y del pasajero. Registre estas mediciones para la realineación del parachoques, en caso de ser necesario (**Paso 9**).
2. Empiece la instalación en el lado del pasajero, por la parte delantera del vehículo. Retire los (2) pernos del parachoques del lado del pasajero y la placa de pernos doble de detrás del parachoques (**Figuras 1 y 2**). **ADVERTENCIA** No afloje ni retire los pernos de montaje del parachoques del lado del pasajero y del conductor al mismo tiempo. De lo contrario, el parachoques podría desalinearse o caerse del vehículo. Retire los pernos del parachoques solo desde un lado e instale un soporte de montaje a la vez.

Retire los pernos del parachoques de fábrica

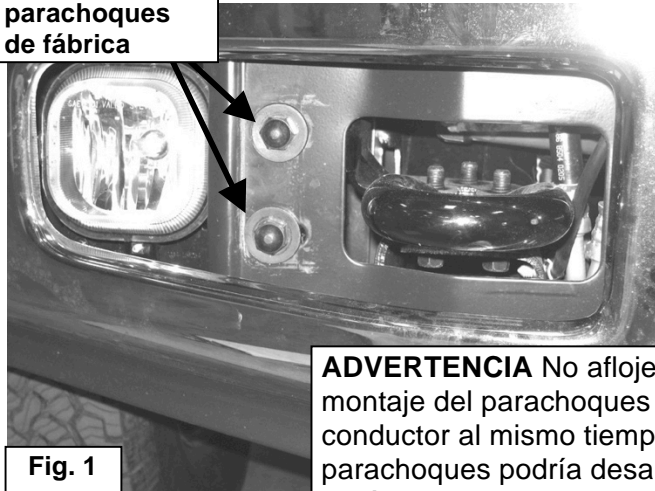


Fig. 1

Placa de pernos doble de fábrica

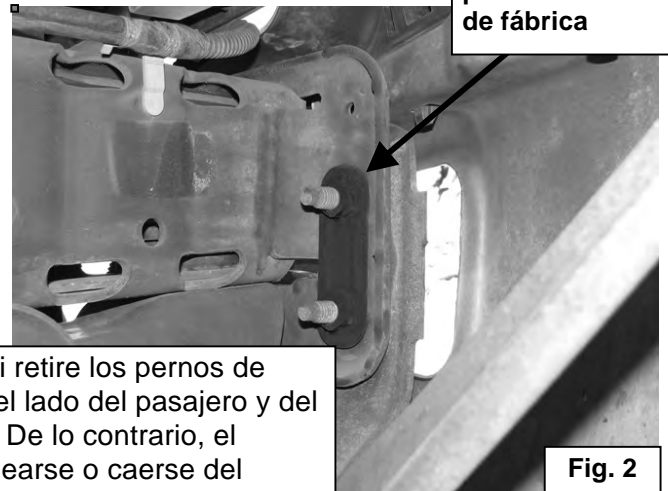


Fig. 2

ADVERTENCIA No afloje ni retire los pernos de montaje del parachoques del lado del pasajero y del conductor al mismo tiempo. De lo contrario, el parachoques podría desalinearse o caerse del vehículo. Retire los pernos del parachoques solo

- Coloque el soporte de montaje del lado del pasajero en el vehículo (**Figura 3**), y alinee las (2) ranuras con los (2) orificios para los pernos del parachoques. Inserte los pernos del parachoques de fábrica a través del soporte, el parachoques y dentro de la placa de tuercas doble (**Figura 4**). **NOTA:** Deje un espacio mínimo de 1/8" entre la parte superior y la inferior del soporte y el parachoques. Ajuste completamente los pernos del parachoques en esta instancia.



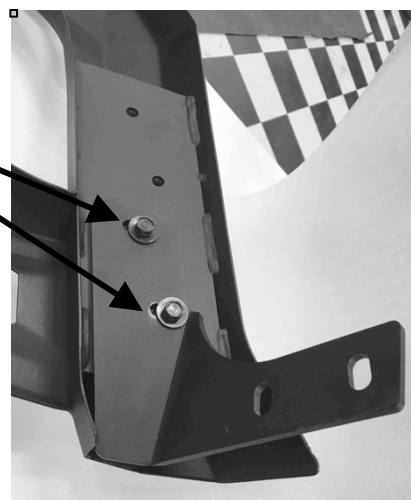
Reutilice los pernos del parachoques de fábrica



- Repita los **pasos 4 a 5** para la instalación del soporte de montaje del lado del conductor.
- Con ayuda, coloque la parrilla delantera en los agujeros inferiores (2) en los soportes de montaje. +
- Fije la parrilla delantera en los soportes de montaje con los (4) conjuntos de pernos incluidos (**Figura 5**). Apriete, pero no ajuste los componentes en esta instancia.

Ilustración de la instalación del lado del pasajero

Conjunto de pernos (2)



- Centre la parrilla delantera en el vehículo, nivélela y ajústela según lo desee y ajuste todos los componentes en esta instancia. Compruebe la alineación del parachoques delantero y, de ser necesario, reajústelo como se indicó en el **Paso 3**.

LUND®

I-Número de hoja I-20258 Rev.A
PARRILLA DELANTERA DE REVOLUCIÓN
FORD SUPER DUTY F250-F550 2011 A 2016

LUND®

Lund International

800-241-7219 • Visit us at lundinternational.com

© 2017 Lund International, Inc. All rights reserved.

Lund® and the Lund® logo are trademarks of Lund International, Inc.

