

Installation Instructions

2007-2018 Jeep Wrangler JK
2 Door



IS-8627_RevB

Tubular Nerf Bars

For proper installation and best possible fit, please read all instructions BEFORE you begin.
For technical assistance or to obtain missing parts, please call Customer Relations at 1-800-328-2409.

Important Safety Information



- CAUTION - Before driving, ensure that the steps properly secured to vehicle.
- Periodically check all components for tightness.

Contents

NOTE: Actual product may vary from illustration.



Left Step (1)



Right Step (1)



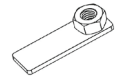
10mm Flat Washer (4)



10mm Lock Washer (4)



10mm x 35mm Bolt (4)



Nut Plate (4)



Driver Front Bracket (1)



Driver Rear Bracket (1)



Passenger Front Bracket (1)



Passenger Rear Bracket (1)



8mm Flat Washer (8)



8mm Lock Washer (12)



6mm x 25mm Bolt (6)



6mm Nylock Nut (6)



6mm Flat Fender Washer (12)



8mm x 35mm Bolt (4)



8mm x 25mm Bolt (8)



8mm Flat Fender Washer (4)

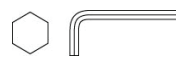
Tools Required



Socket Wrench



Socket Set



Allen Wrench



Safety glasses

Instructions

1

Use the above images to identify step bar and brackets for the side you are working on. The longer leg goes toward the front.

Figure 1



2

For 2007 - 2011 models, insert a nut plate into the frame opening on the front driver side with the nut facing up. **See Figure 1**

For 2012-2018 models, there are pre-threaded holes in the under side of the floor board. They are covered by a black piece of tape. **See Figure 2**

Figure 2



3

Locate two factory holes on the front driver side pinch weld. Attach the Front Driver Side Mounting Bracket to the pinch weld using the included (2) 6-1.00mm x 25mm Allen Bolt, (2) 6mm Nylock Nut, and (4) 6mm Fender Washers. Do not tighten at this time.

See Figure 3

Figure 3



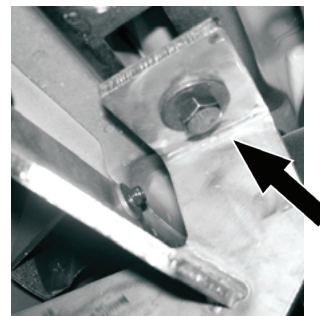
4

For 2007-2011 models - Attach the Front Driver Side Mounting Bracket to the under side panel using the included (1) 10mm x 35mm hex head bolt (1) 10mm lock washer and (1) 10mm flat washer. Do not tighten at this time.

For 2012-2018 models - Attached the Front Driver Side Mounting Bracket to the under sidepanel using the included (1) 8mm x 35mm hex head bolt (1) 8mm lock washer and (1) 8mm flat washer. Do not tighten at this time.

See Figure 4

Figure 4



2007-2011 models - (1) 10mm x 35mm Hex Head Bolt, (1) 10mm Fender washer, & (1) 10mm Lock Washer.

2012-2018 models - (1) 8mm x 35mm, (1) 8mm Lock Washer, (1) 8mm Flat Washer.

5

Repeat steps for Driver Rear.

NOTE: The rear brackets use only (1) bolt at the pinch weld.

See Figure 5

Figure 5

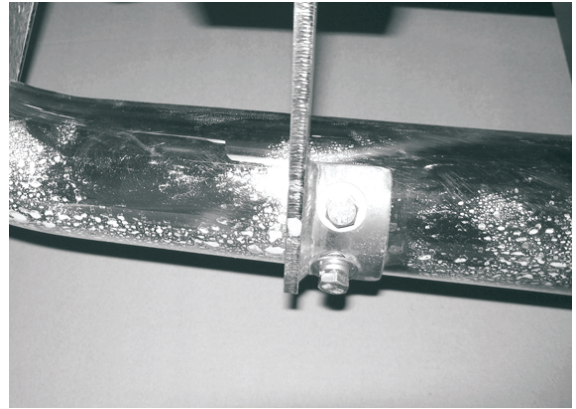


6

Position Driver Nerf Bar onto brackets. Attach Nerf Bar to Mounting Brackets using the included (4) 8-1.25mm x 25mm Hex Head Bolt, (4) 8mm Lock Washers, and (4) 8mm Fender Washers. Do not tighten at this time.

See Figure 6

Figure 6



7

Level and adjust nerf bar and brackets, then tighten all hardware.

8

Repeat steps 1-7 on opposite side.

Care and Cleaning

- Rampage Steps are built to last; any detergent you use to wash your vehicle is sufficient to clean the steps. Do not use any harsh abrasive detergents. Periodically check and lubricate moving parts, tire swing pivot has a zerk fitting to grease joint.

Congratulations!

You have purchased one of the many quality Rampage branded products offered by Lund International. We take the utmost pride in our products and want you to enjoy years of satisfaction from your investment. We have made every effort to ensure that your product is top quality in terms of fit, durability, finish and ease of installation.



The material that your product is made from can be recycled. Please also consider recycling the packaging that your product came in.



800-328-2409 • Visit us at Rampageproducts.com
© 2018 Lund Motion Products, Inc. All rights reserved.
Rampage Products™ is a trademark of Lund Motion Products, Inc.



Instructions d'installation

2007-2018 Jeep Wrangler JK
2 Door



IS-8627_RevB

Barres de marche tubulaires

Pour une installation correcte et un ajustement optimal, veuillez lire toutes les instructions AVANT de commencer.
Pour obtenir une assistance technique ou pour obtenir des pièces manquantes, veuillez contacter le Service à la clientèle au 1-800-328-2409.

Informations de sécurité importantes



- ATTENTION - Avant de conduire, assurez-vous que les marches sont correctement fixées au véhicule.
- Vérifiez régulièrement tous les composants pour vérifier qu'ils sont bien serrés.

Contenu

REMARQUE: Le produit réel peut différer de l'illustration.



Étape de gauche (1)



Bon pas (1)



Support avant du conducteur (1)



Support arrière du conducteur (1)



Support avant du passager (1)



Support arrière passager (1)



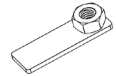
Rondelle plate de 10mm (4)



Rondelle plate de 10mm (4)



Boulon de 10mm x 35mm (4)



Plaque d'écrou (4)



Rondelle plate de 8mm (8)



Rondelle de blocage de 8 mm (12)



Rondelle de blocage de 8 mm (12)



L'écrou nylock 6mm (6)



Rondelle d'amortisseur plat de 6mm (12)



Boulon de 8mm x 35mm (4)

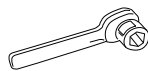


Boulon de 8mm x 25mm (8)



Rondelle plate de 8mm (4)

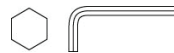
Outils nécessaires



Clé à douille



Jeu de douilles



Clé Allen



Lunettes de protection

Instructions

1 Utilisez les images ci-dessus pour identifier la barre des marches et les supports pour le côté sur lequel vous travaillez. La jambe la plus longue va vers l'avant.

2 Pour les modèles 2007 - 2011, insérer une plaque d'écrou dans l'ouverture du cadre du côté conducteur avant avec l'écrou vers le haut. **Voir la figure 1**

Pour les modèles 2012-2018, il y a des trous pré-taraudés dans le dessous du panneau de plancher. Ils sont couverts par un morceau de ruban noir. **Voir la figure 2**

Figure 1



Figure 2



3 Localisez deux trous d'usine sur la soudure de pincement côté conducteur avant. Fixez le support de montage du côté conducteur avant à la soudure par pincement en utilisant le (2) boulon Allen de 6-1.00 mm x 25 mm (2), l'écrou Nylock de 6 mm et (4) les rondelles de garde-boue de 6 mm incluses. Ne pas serrer pour le moment.

Voir la figure 3

Figure 3

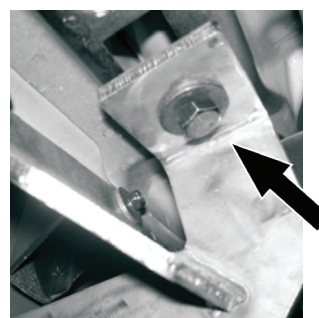


4 *Pour les modèles 2007-2011* - Fixez le support de montage du côté avant du conducteur au panneau latéral en utilisant inclus (1) Vis à tête hexagonale de 10 mm x 35 mm (1) Rondelle de blocage de 10 mm et (1) rondelle plate de 10 mm. Ne pas serrer pour le moment.

Pour les modèles 2012-2018 - Fixez le support de montage du côté conducteur avant au panneau latéral inférieur en utilisant le (1) boulon à tête hexagonale de 8 mm x 35 mm (1) rondelle de blocage de 8 mm et (1) rondelle plate de 8 mm. Ne pas serrer pour le moment.

Voir la figure 4

Figure 4



Modèles 2007-2011 - (1) 10mm x 35mm Boulon à tête hexagonale, (1) rondelle d'aile de 10 mm, & (1) Rondelle de blocage de 10 mm.

Modèles 2012-2018 - (1) 8mm x 35mm, (1) 8mm Rondelle de blocage, (1) Rondelle plate de 8 mm.

5 Répétez les étapes pour l'arrière du pilote.

REMARQUE: Les supports arrière n'utilisent qu'un seul boulon (1) sur la soudure par pincement.

Voir la figure 5

Figure 5

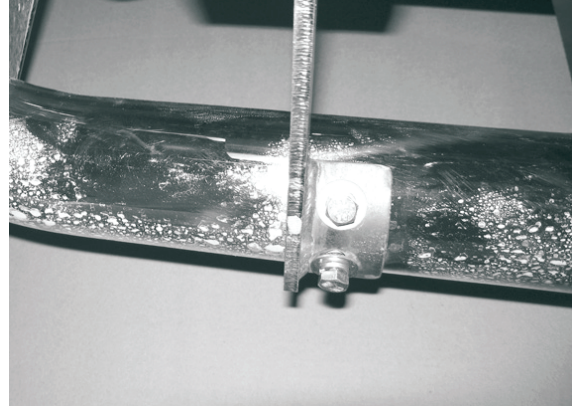


6

Positionnez la barre latérale du conducteur sur les supports. Attachez la barre latérale aux supports de montage en utilisant le (4) boulon à tête hexagonale de 8-1,25 mm x 25 mm inclus, (4) rondelles de blocage de 8 mm et (4) rondelles de 8 mm. Ne pas resserrer en ce moment.

Voir la figure 6

Figure 6

**7**

Niveler et ajuster la barre latérale et les supports, puis serrer tout le matériel.

8

Répétez les étapes 1 à 7 du côté opposé.

Entretien et nettoyage

- Les étapes de rampe sont construites pour durer; tout détergent que vous utilisez pour laver votre véhicule est suffisant pour nettoyer les marches. N'utilisez pas de détergents abrasifs puissants. Vérifiez périodiquement et lubrifiez les pièces mobiles, le pivot oscillant du pneu est équipé d'un raccord zerk pour le joint de graisse.

Félicitations!

Vous avez acheté l'un des nombreux produits de marque Rampage de qualité offerts par Lund International. Nous prenons la plus grande fierté dans nos produits et voulons que vous profitiez des années de satisfaction de votre investissement. Nous avons tout mis en œuvre pour que votre produit soit de la meilleure qualité en termes d'ajustement, de durabilité, de finition et de facilité d'installation.



Le matériau à partir duquel votre produit est fabriqué peut être recyclé. S'il vous plaît également envisager de recycler l'emballage que votre produit est entré.



800-328-2409 • Visitez-nous sur Rampageproducts.com
 © 2018 Lund Motion Products, Inc. Tous droits réservés.
 Rampage Products™ est une marque de Lund Motion Products, Inc.



Instrucciones de instalación

2007-2018 Jeep Wrangler JK
2 Door



IS-8627_RevB

Barras de paso tubulares

Para una instalación adecuada y el mejor ajuste posible, lea todas las instrucciones ANTES de comenzar.
Para asistencia técnica o para obtener piezas faltantes, llame a Atención al Cliente al 1-800-328-2409.

Información de Seguridad Importante



- PRECAUCIÓN: antes de conducir, asegúrese de que los pasos estén bien sujetos al vehículo.
- Verifique periódicamente que todos los componentes estén apretados.

Contenido

NOTA: El producto real puede variar de la ilustración.



Paso a la izquierda (1)



Paso derecho (1)



Soporte trasero del conductor (1)



Soporte trasero del conductor (1)



Soporte delantero del pasajero (1)



Soporte trasero del pasajero (1)



Perno de 6 mm x 25 mm (6)



Tuerca Ny-lock de 6 mm (6)



Lavadora plana de 6 mm (12)



Perno de 8 mm x 35 mm (4)



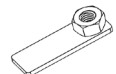
Arandela plana de 10 mm (4)



Arandela de seguridad de 10 mm (4)



Perno de 10 mm x 35 mm (4)



Placa de tuerca (4)



Arandela plana de 8 mm (8)



Arandela de seguridad de 8 mm (12)



Perno de 8 mm x 25 mm (8)



Arandela plana de 8 mm (4)

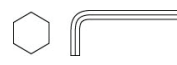
Herramientas necesarias



Llave de tubo



Juego de zócalos



Llave Allen



Gafas de seguridad

Instrucción

1 Use las imágenes de arriba para identificar la barra de pasos y los corchetes para el lado en el que está trabajando. La pierna más larga va hacia el frente.

2 Para los modelos 2007 - 2011, inserte una placa de tuerca en la abertura del marco en el lado del conductor delantero con la tuerca hacia arriba. **Ver la Figura 1**

Para los modelos 2012-2018, hay orificios prerroscaados en la parte inferior de la placa del piso. Están cubiertos por un pedazo negro de cinta. **Ver la Figura 2**

Figura 1



Figura 2



3

Ubique dos orificios de fábrica en la soldadura de presión frontal del lado del conductor. Fije el soporte de montaje del lado del conductor delantero a la soldadura por presión usando el perno Allen incluido (2) 6-1.00 mm x 25 mm, (2) tuerca Nylock de 6 mm y (4) arandelas del guardabarros de 6 mm. No apriete en este momento.

Ver la Figura 3

Figura 3



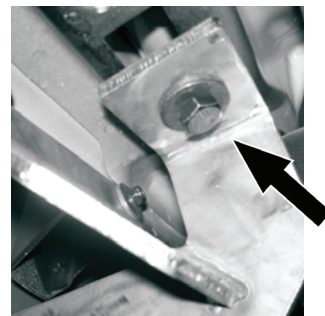
4

Para los modelos 2007-2011 - Fije el soporte de montaje lateral del lado del conductor al panel lateral inferior utilizando incluido (1) perno de cabeza hexagonal de 10 mm x 35 mm (1) arandela de presión de 10 mm y (1) arandela plana de 10 mm. No apriete en este momento.

Para modelos 2012-2018 - Se adjuntó el soporte de montaje lateral del lado del conductor al panel lateral inferior con el (1) perno de cabeza hexagonal de 8 mm x 35 mm incluido (1) arandela de seguridad de 8 mm y (1) arandela plana de 8 mm. No apriete en este momento.

Ver la figura 4

Figura 4



Modelos 2007-2011 - (1) 10 mm x 35 mm Perno de cabeza hexagonal, (1) arandela de guardabarros de 10 mm, y (1) Arandela de seguridad de 10 mm.

Modelos 2012-2018 - (1) 8 mm x 35 mm, (1) 8 mm Arandela de seguridad, (1) Arandela plana de 8 mm.

5

Repita los pasos para el conductor trasero.

NOTA: Los soportes posteriores usan solo (1) perno en la soldadura de presión.

Ver la Figura 5

Figura 5

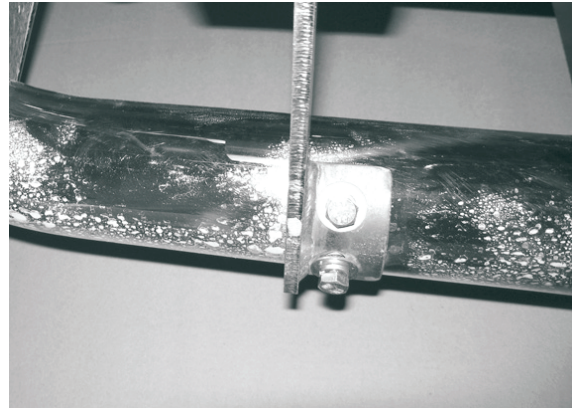


6

Coloque la barra lateral del conductor sobre los soportes. Fije la barra lateral a los soportes de montaje utilizando el (4) perno de cabeza hexagonal de 8-1.25 mm x 25 mm incluido, (4) arandelas de seguridad de 8 mm y (4) arandelas de aluminio de 8 mm. No haga apretar en este momento.

Ver la Figura 6

Figura 6

**7**

Nivele y ajuste la barra lateral y los soportes, luego apriete todo el hardware.

8

Repita los pasos 1 a 7 en el lado opuesto.

Cuidado y Limpieza

- Rampage Steps está diseñado para durar; cualquier detergente que use para lavar su vehículo es suficiente para limpiar los pasos. No use detergentes abrasivos fuertes. Revise y lubrique periódicamente las piezas móviles, el pivote de giro del neumático tiene un accesorio zerk para engrasar la junta.

¡Felicidades

Usted ha comprado uno de los muchos productos de calidad Rampage ofrecidos por Lund International. Nos enorgullecemos de nuestros productos y queremos que disfrute años de satisfacción de su inversión. Hemos hecho todos los esfuerzos posibles para garantizar que su producto sea de alta calidad en términos de ajuste, durabilidad, acabado y facilidad de instalación.



El material del que está hecho su producto puede reciclarse. Considere también reciclar el embalaje en el que entró su producto.



800-328-2409 • Visítanos en Rampageproducts.com
 © 2018 Lund Motion Products, Inc. Todos los derechos reservados.
 Rampage Products™ es una marca registrada de Lund Motion Products, Inc.

