

# TONNO PRO

WWW.TONNOPRO.COM

**Thank you for your  
Tonno Pro purchase!**

You have purchased one of the many quality Tonno Pro® branded products offered by Lund International. We take the utmost pride in our products and want you to enjoy years of satisfaction from your investment. We have made every effort to ensure that your product is top quality in terms of fit, durability, finish and ease of installation.



## Please Read Before Installing!

### Your satisfaction is important to us, please let us help!

If you are having any problems with your Tonno Pro® Tonneau Cover, please read the following steps to help us quickly respond to your requests.

**Please take care in saving the box until after your installation is complete.** If you have ordered incorrectly, having the original box and packaging materials will save you time and prevent possible return damages.

**ORDERED INCORRECTLY** - Please contact the store from which you purchased the cover and allow them to contact us to issue a Return Authorization number. The retailer will contact us immediately and we will respond promptly. You can call or email us to verify the correct part number needed at 1(888) 477-3729.

**SHIPPING DAMAGE** - Please inspect your cover carefully and do not install if you see any damage. Report the damage to the retailer where you purchased it from. They will contact us and we will take the necessary steps to send a new replacement cover.

**BROKEN OR DAMAGE PART(S)** - All parts are available for purchase on our website, [www.tonnopro.com](http://www.tonnopro.com). Select the "PARTS" option in the menu bar at the top of the page. We have included images of all the different parts that are available for your cover. Your order will be shipped within 24 hours after your order is placed.

**WARRANTY ISSUES** - If you believe you have a warranty issue that may be considered a manufacturing defect, please follow these instructions. For warranty details please see page 4 of this instruction booklet.

- A.** Make sure the product is **registered** on the Tonno Pro website, [www.tonnopro.com/registration](http://www.tonnopro.com/registration).
- B.** Contact the **Tonno Pro retailer** where you purchased the cover.
- C.** Please have your **serial number** and **digital images** readily available to email to the Tonno Pro Retailer upon request. This will help expedite the warranty process.
- D.** Please allow up to **72 business hours** for further instructions on how the claim will be processed.

For easy reference please write the serial number in the boxes below. Serial numbers can be found on the driver's side front crossbeam.

Write serial  
number here.

--	--	--	--	--	--	--	--

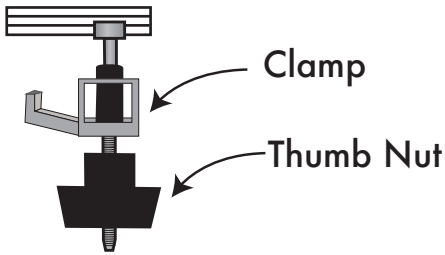


The material that your product is made from can be recycled. Please also consider recycling the packaging that your product came in.

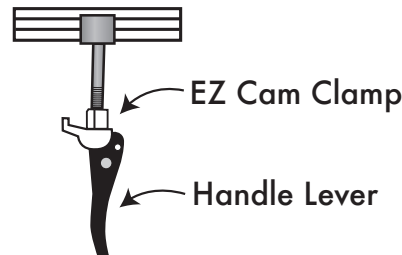


### Hardware:

Everything comes pre-assembled. No hardware or tools are needed for this installation. The Front & Rear Clamps are the main moving components. Please be sure you have 2 of each attached to the cover before you begin your installation.

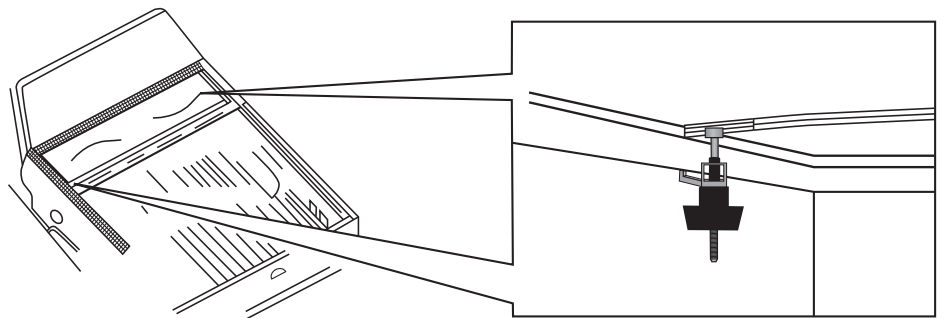


Front Slide-Clamp Mechanism



Rear Slide EZ-Clamp Mechanism

1. Center the cover on the front end of the bed and the side rails, and begin to tighten the clamps until they are snug. **Do not tighten completely.** Repeat on the opposite side of the truck.

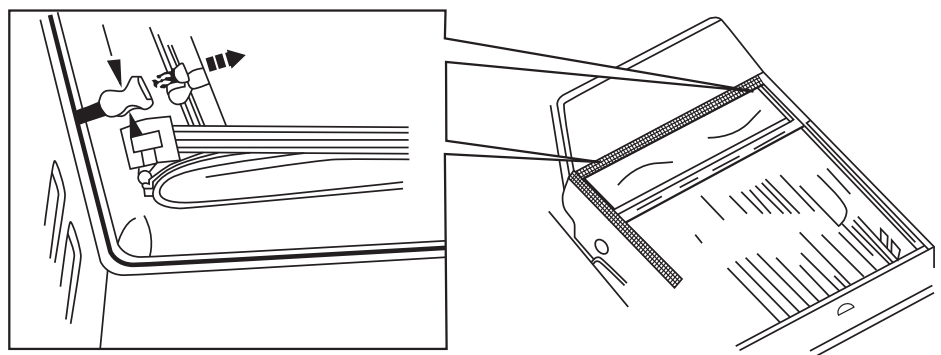


Adjust front slide-clamp to proper height.

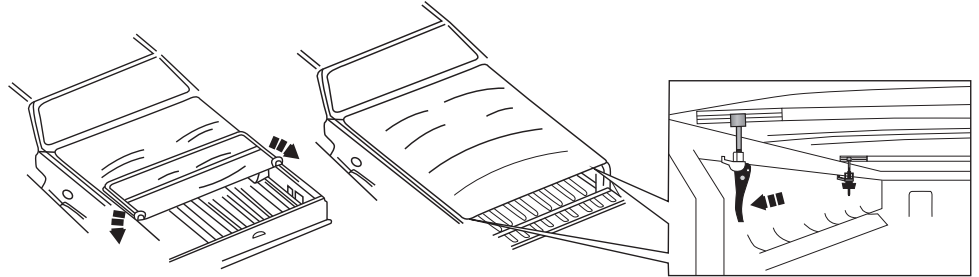
Slide front clamp holder under truck bed rail.

Rotate thumb nut to tighten clamp enough (not too tight).

2. Unclip the snap clips located in the front of the cover allowing the cover to unfold. The cover has retaining straps with quick-release buckles to keep it from being damaged when bulk hauling or when it is not on the vehicle. **Failure to install the front slide-clamps properly will result in cover fly-off which is not covered by Manufacturer's Warranty.**

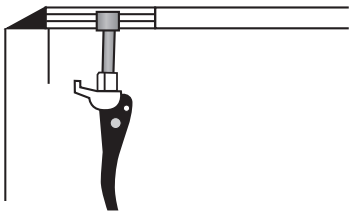


3. Unfold the cover completely and begin to adjust the rear EZ-Clamps at the rear of the bed. Again, make sure they are snug but **not tightened completely**. (Both front and rear clamps will be tightened completely in a later step.)

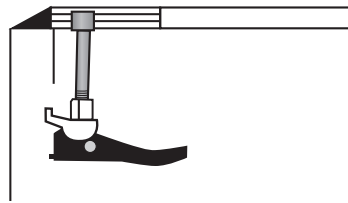


 **Tighten**  
"Counter Clockwise"

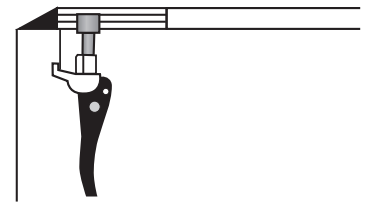
 **Loosen**  
"Clockwise"



Rotate handle lever down from its storage position. Adjust clamps to proper height.



Slide handle lever to edge of truck bed rail.



Rotate handle lever to locking position. Repeat for opposite side.

4. Shut the tailgate and make sure the cover is centered around the perimeter of the top of the truck bed. Being sure that the clamps are just snug, you should be able to gently adjust the cover from front to rear or side to side as needed to center the cover over the bed of your truck.
5. Once you have the cover in the desired position, pull the cover back into the open position in order to firmly tighten the front clamps. **When you pull the cover to the open position, it is important to make sure you secure your rear clamping handles into the lock position to avoid damage to your cover.**



**WARNING:** Rear EZ-Clamps must be locked in the closed position before folding the cover. Failure to do so could cause damage to cover.

**NON-WARRANTY!**

6. Once you have tightened the front clamps and your Q gaskets are sealed, unfold the cover and make the necessary adjustments to tighten and secure the rear clamps.

**WARNING:** Prior to vehicle operation, clamps must be secured so that the clamp's lips tightly grip the inner bedwall structure.

### Limited Lifetime Warranty

- ▶ Tonno Pro offers a limited lifetime warranty against defective materials or workmanship on all aluminum rails, aluminum components, clamps, hinges, bows and hardware.
- ▶ 10 Year Vinyl – Tonno Pro uses the highest quality 24 oz vinyl in the industry. We offer a full 10 year warranty against defective materials or workmanship on the vinyl cover.

### Warranty Conditions

This warranty is against defective materials or workmanship. This warranty is void if the product has been damaged by accident, unreasonable use, neglect, improper service or installation. Any modification, acts of God, normal wear and tear or other causes not arising from defective materials or workmanship is not considered under this warranty.

### Examples of Conditions That Void Our Warranty:

- ▶ **Wind Whip Damage** – The cover must be secure to truck when vehicle is in motion.
- ▶ **Improper Cleaning** – The use of cleaning chemicals not approved for cleaning vinyl. Do not use products such as Armor All. These are vinyl conditioners and will cause the vinyl to shrink or to fade prematurely.
- ▶ **Overloading of Cargo** – Cargo must not be allowed to touch the cover in any position. Protrusions in the vinyl will cause stress in the fabric and cause unnecessary weak spots in the material.
- ▶ **Securing the Rear EZ-Clamps** - Failure to properly close the rear EZ-Clamp handles will allow the cover to open and flap in the wind. This will cause the hinges to slam on the truck and break.

### Execution and Performance

Tonno Pro reserves the right to determine if all warranty conditions have been met. Upon determination, Tonno Pro may require the product to be returned postage prepaid to further inspect the warranty claim. Given that all conditions are met, Tonno Pro will either repair or replace (at Tonno Pro's determination) the product or the component. In the event that a product must be returned, our Return Authorization # must be obtained through our customer service department and must be on the returned parcel for it to be accepted. This warranty gives you specific legal rights and you may also have other legal rights which vary from state to state.

## TONNEAU COVER MAINTENANCE

To prolong the usage and function of your tonneau cover, you should check it regularly for wear, proper fit, and debris caught on the cover. Check mounting hardware regularly to insure that all clamping mechanisms are tight and secure.

1. When cleaning your tonneau cover, make sure to clean your vehicle and cover in a shaded place like under a tree or in an open garage.
2. First flood the cover with water to remove surface grit that will scratch the finish when wiped. Wash your cover with cool, clean water and a mild soap.
3. Next, using a hose, rinse the cover well making sure to remove all traces of soap and wipe off excess water using a sponge. Be careful to hose down the entire truck to prevent soap from streaking your truck's paint finish. Do not use chemicals like detergents, dish washing liquids, bleaches, harsh cleansers, strong cleaners, dry-cleaning solvents, or any other strong chemicals as a cleanser.
4. Apply some quality vinyl cleaner that you can find in the nearest auto shop. Using a white all-cotton towel, wash the entire tonneau cover with the cleaner. **Never spot clean** your tonneau cover to avoid rings or bright spots on your tonneau cover. Make sure that you only use a **soft cotton cloth** or **sponge** as a cleaning tool. Do not use rough, abrasive cleaning pads because these can scratch the vinyl, creating pores that allow dirt and other unwanted particles to stick. **Do not use vinyl protectants that contain petroleum, silicone or citrus-based additives to ensure your cover looks its best!**



Lund International

888-477-3729 • Visit us at [lundinternational.com](http://lundinternational.com)

© 2019 Lund, Inc. All rights reserved.

Tonno Pro® and the Tonno Pro® logo are trademarks of Lund, Inc.



# TONNO PRO

WWW.TONNPRO.COM

**Merci pour votre  
achat de Tonno Pro!**

Vous venez d'acheter un des nombreux produits de qualité de la marque Tonno Pro<sup>MD</sup> fabriqués par Lund International. Nous sommes extrêmement fiers de la qualité de nos produits et nous espérons que vous profiterez de cet investissement de longues années durant. Nous nous efforçons d'offrir la meilleure qualité en matière de précision, de finition, de durabilité et de simplicité d'installation.

## Merci de lire ce qui suit avant de procéder à l'installation!

**Votre satisfaction nous tient à cœur, veuillez nous aider à nous montrer utiles!**

Si vous avez des soucis avec votre couvre-caisse<sup>®</sup> Tonno Pro, veuillez lire les étapes ci-après pour nous aider à répondre rapidement à vos demandes.

**Veuillez conserver la boîte jusqu'à ce que votre installation soit terminée.**

Si vous n'avez pas passé la bonne commande, disposer de la boîte et des matériaux d'emballage d'origine vous fera gagner du temps et évitera d'éventuels dommages au retour.



**COMMANDÉ DE MANIÈRE INCORRECTE** – Veuillez communiquer avec le magasin auprès duquel vous vous êtes procuré la bâche, c'est lui qui nous contactera pour vous fournir un numéro d'autorisation de retour. Le détaillant communiquera avec nous immédiatement et nous apporterons une réponse rapide. Vous pouvez nous appeler ou nous envoyer un courriel pour vérifier le numéro de pièce requis au 1 (888) 477-3729.

**DOMMAGES LORS DE L'EXPÉDITION** – Merci de bien vouloir inspecter votre bâche avec soin et de ne pas l'installer si vous remarquez des dommages. Signalez les dommages au détaillant auprès duquel vous vous l'êtes procurée. Il communiquera avec nous et nous prendrons les mesures nécessaires pour envoyer une bâche de remplacement.

**PIÈCES CASSÉES OU ENDOMMAGÉES** – Toutes les pièces sont disponibles à l'achat sur notre site Web [www.tonnopro.com](http://www.tonnopro.com). Sélectionnez l'option « PIÈCES » dans la barre de menu au sommet de la page. Nous avons inclus des images de toutes les pièces disponibles pour votre bâche. Votre commande sera expédiée sous 24 heures après l'achat.

**PROBLÈMES DE GARANTIE** – Si vous pensez avoir un problème de garantie pouvant être attribué à un défaut de fabrication, veuillez suivre ces instructions. Pour plus de détails sur la garantie, veuillez vous reporter à la page 4 de ce livret d'instructions.

- A.** Assurez-vous que le produit est **enregistré** sur le site Web de Tonno Pro [www.tonnopro.com/registration](http://www.tonnopro.com/registration).
- B.** Communiquez avec le **détaillant Tonno Pro** auprès duquel vous vous êtes procuré la bâche.
- C.** Veillez à ce que votre **numéro de série** et vos **images numériques** soient disponibles pour les envoyer par courriel au détaillant Tonno Pro sur demande. Cela aidera à accélérer le processus de garantie.
- D.** Veuillez prévoir jusqu'à **72 heures ouvrables** pour obtenir de plus amples instructions sur le traitement de la réclamation.

Pour faciliter la référence, veuillez mentionner le numéro de série dans les cases ci-dessous. Les numéros de série se trouvent sur l'entretoise avant du côté conducteur.

Saisissez ici le  
numéro de série.

--	--	--	--	--	--	--	--

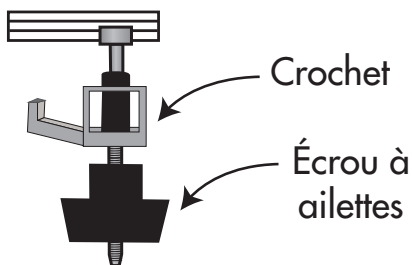


Le matériau à partir duquel votre produit est fabriqué est recyclable. Pensez également à recycler l'emballage dans lequel votre produit a été livré.

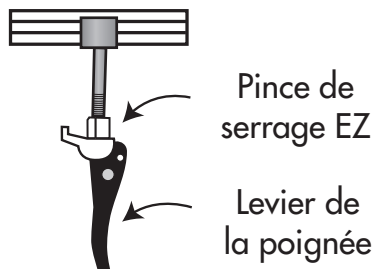


#### Matériel :

Tout est livré préassemblé. Aucun matériel ni outil n'est nécessaire pour réaliser cette installation. Les pinces avant et arrière sont les principaux composants amovibles. Veuillez vous assurer que vous en avez deux de chaque fixés à la bâche avant de commencer votre installation.

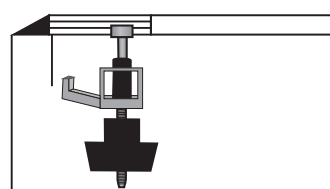
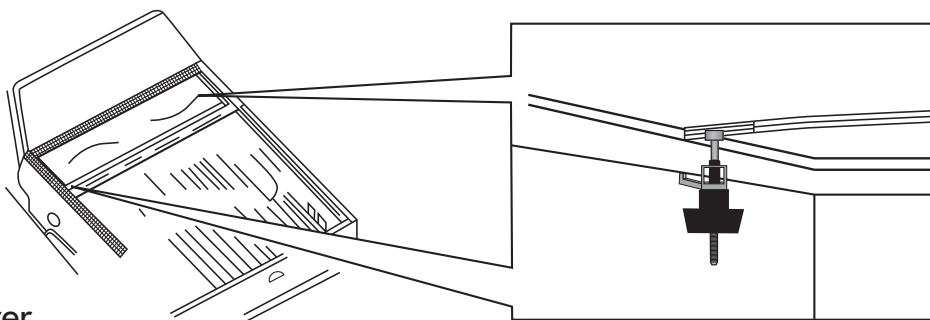


Mécanisme avant de la pince coulissante

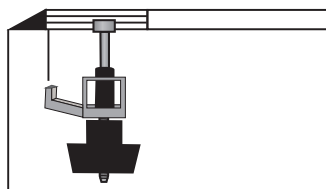


Mécanisme arrière de la pince coulissante EZ

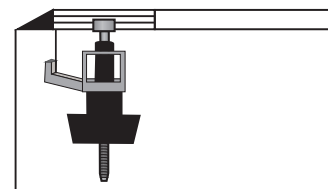
1. Centrez le couvercle sur l'extrémité avant du plateau et des rails latéraux, et commencez à serrer les pinces jusqu'à ce qu'elles soient bien ajustées. **Ne serrez pas complètement.** Répétez l'opération de l'autre côté du camion.



Ajustez la pince coulissante avant à la bonne hauteur.

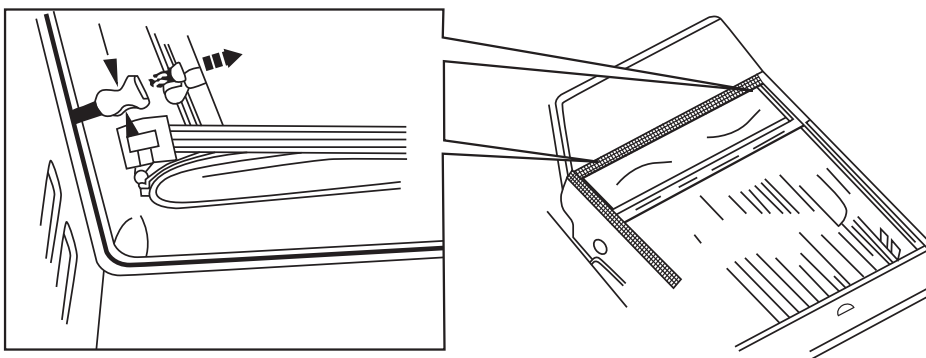


Faites glisser le support de pinces avant sous le rail du plateau du camion.

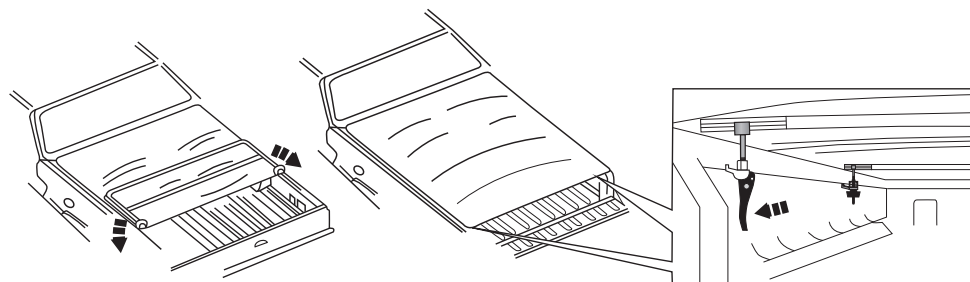


Faites tourner l'écrou à ailettes pour serrer suffisamment la pince (ne pas trop serrer).

2. Détachez les attaches de retenue situées à l'avant de la bâche permettant à la bâche de se dérouler. La bâche dispose de lanières de retenue avec des boucles à déclenchement rapide pour éviter de l'endommager lors du transport en vrac ou lorsqu'elle n'est pas sur le véhicule. **La bâche s'envolera si les pinces coulissantes avant sont mal installées, ce qui n'est pas couvert par la garantie du fabricant.**

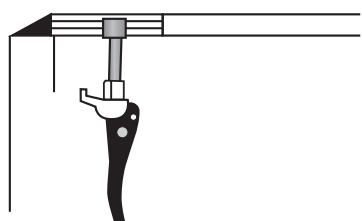


3. Dépliez complètement la bâche et commencez à ajuster les pinces EZ arrière, à l'arrière du plateau. Encore une fois, assurez-vous qu'elles soient bien ajustées, mais **pas complètement serrées**. (Les deux pinces avant et arrière seront complètement serrées au cours des prochaines étapes.)

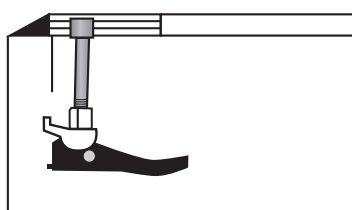


**Serrer**  
« Dans le sens contraire  
des aiguilles d'une montre »

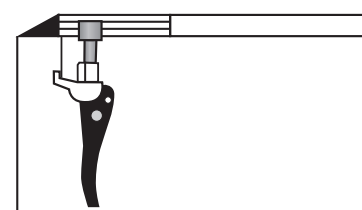
**Desserrer**  
« Dans le sens des  
aiguilles d'une montre »



Pivotez vers le bas le levier de la poignée pour le sortir de sa position d'entreposage. Réglez correctement la hauteur des crochets.



Faites glisser le levier de la poignée jusqu'au bord du rail du plateau du camion.



Pivotez le levier de la poignée jusqu'à ce qu'elle soit en position verrouillée. Répétez l'opération du côté opposé.

4. Fermez le hayon et assurez-vous que la bâche soit centrée autour du pourtour du sommet du plateau du camion. Assurez-vous que les pinces sont bien ajustées, vous devriez pouvoir doucement ajuster la bâche de l'avant vers l'arrière ou d'un côté à l'autre, au besoin, afin de centrer la bâche sur la plateforme de votre camion.
5. Quand la bâche se trouve dans la position désirée, tirez-la pour la mettre en position ouverte afin de bien serrer les pinces avant. **Lorsque vous tirez la bâche en position ouverte, assurez-vous de bien sécuriser les poignées de serrage arrière en position verrouillée, afin d'éviter d'endommager votre bâche.**



**AVERTISSEMENT :** Les pinces EZ doivent être verrouillées à la position de fermeture avant de replier la bâche. Dans le cas contraire, la bâche peut être endommagée.

AUCUNE GARANTIE

6. Quand vous aurez resserré les pinces avant et que vos joints Q seront scellés, déployez la bâche et faites les ajustements nécessaires pour renforcer et sécuriser les pinces arrière.

**AVERTISSEMENT :** Avant d'utiliser le véhicule, les pinces doivent être fixées de manière à ce que les lèvres de la pince maintiennent fermement la structure interne des parois de la plateforme.

#### Garantie à vie limitée

- ▶ Tonno Pro offre une garantie à vie limitée contre les défauts de matériaux ou de fabrication sur tous les rails, composants en aluminium, crochets, charnières, arceaux et visserie.
- ▶ Du vinyle pour 10 ans – Tonno Pro utilise le vinyle 24 oz de la meilleure qualité de l'industrie. Nous offrons une garantie complète de 10 ans contre les défauts de matériaux ou de fabrication sur la bâche en vinyle.

#### Conditions de garantie

La présente garantie couvre les défauts de matériaux ou de fabrication. La présente garantie sera annulée si le produit a été endommagé suite à un accident, une utilisation déraisonnable, une négligence, un service ou une installation inappropriés. Toute modification, force majeure, usure normale ou toute autre cause ne résultant pas d'un vice de matériaux ou de fabrication ne pourra être couverte au titre de cette garantie.

#### Exemples de conditions qui annulent notre garantie :

- ▶ **Dommages causés par le vent** – La bâche doit être bien fixée au véhicule lorsqu'il est en mouvement.
- ▶ **Nettoyage inapproprié** – L'utilisation de produits chimiques de nettoyage non approuvés pour le nettoyage du vinyle. Ne pas utiliser des produits tels que Armor All. Ce sont des conditionneurs de vinyle qui provoqueront le rétrécissement ou la décoloration prématurée du vinyle.
- ▶ **Surcharge de la cargaison** – La cargaison ne doit pas toucher la bâche quelle que soit la position. Toute saillie dans le vinyle provoquera des tensions dans le tissu et créera inutilement des points faibles dans le matériau.
- ▶ **Fixation des pinces EZ arrière** – Si les poignées de la pince EZ arrière ne sont pas fermées correctement, la bâche risque de s'ouvrir et de battre au vent. En conséquence, les charnières percuteront le véhicule et se briseront.

#### Exercice et exécution

Tonno Pro se réserve le droit de déterminer si toutes les conditions de la garantie ont été remplies. Après détermination, Tonno Pro peut exiger que le produit soit renvoyé en port payé afin d'examiner la réclamation de garantie. Après que toutes les conditions auront été remplies, Tonno Pro procédera soit à la réparation soit au remplacement (sur décision de Tonno Pro) du produit ou de la pièce. Au cas où un produit devrait être retourné, le numéro d'autorisation de retour obtenu auprès de notre service à la clientèle doit figurer sur le colis renvoyé pour acceptation. Cette garantie vous donne des droits légaux particuliers, et vous pouvez avoir d'autres droits légaux variant d'un État à l'autre.

## ENTRETIEN DU COUVRE-CAISSE

Afin de prolonger l'utilisation et le fonctionnement de votre couvre-caisse, vous devez l'inspecter régulièrement pour vous assurer qu'il n'est pas usé, qu'il est bien ajusté et que des débris ne s'y sont pas accrochés. Examinez régulièrement le matériel de montage pour vous assurer que tous les mécanismes de fixation sont serrés et sécurisés.

1. Lors du nettoyage de votre couvre-caisse, faites en sorte de nettoyer votre véhicule et votre bâche dans un endroit ombragé, comme sous un arbre ou dans un garage ouvert.
2. Commencez par arroser la bâche avec de l'eau pour éliminer les particules de surface qui égratigneront la finition à l'essuyage. Lavez votre bâche à l'eau propre et froide et au savon doux.
3. Ensuite, à l'aide d'un tuyau, rincez abondamment la bâche en veillant à éliminer toute trace de savon et en essuyant l'excédent d'eau avec une éponge. Veillez à bien arroser tout le véhicule pour éviter que le savon laisse des traces sur la peinture de finition de votre véhicule. N'utilisez pas comme nettoyant des produits chimiques tels que des détergents, des liquides vaisselle, des javellisants, des nettoyeurs forts, des nettoyeurs puissants, des solvants de nettoyage à sec ou tout autre produit chimique puissant.
4. Appliquez un nettoyant pour vinyle de qualité que l'on trouve dans les magasins de produits automobiles. À l'aide d'une serviette blanche en coton, lavez l'ensemble du couvre-caisse avec le nettoyant. **Ne nettoyez jamais un seul point** du couvre-caisse pour éviter les auréoles ou les points lumineux. Assurez-vous de n'utiliser comme outil de nettoyage qu'un **chiffon en coton doux** ou une **éponge**. N'utilisez pas de tampon nettoyeur rugueux et abrasif, cela peut rayer le vinyle et créer des pores où se colleront la saleté et des particules indésirables. **N'utilisez pas de protecteur pour vinyle contenant des additifs à base de pétrole, de silicone ou d'agrumes afin de garantir l'allure de votre bâche!**

# TONNO PRO

WWW.TONNOPRO.COM

Lund International

888-477-3729 • Visitez-nous à l'adresse [lundinternational.com](http://lundinternational.com)

© 2019 Lund, Inc. Tous droits réservés.

Tonno Pro® et le logo Tonno Pro® sont des marques déposées de Lund Inc.





# TONNO PRO

WWW.TONNPRO.COM

¡Gracias por su compra en Tonno Pro!

Usted ha adquirido uno de los tantos productos de marca de calidad Tonno Pro® que ofrece Lund International. Estamos muy orgullosos de nuestros productos y queremos que disfrute de años de satisfacción con su inversión. Nos hemos esforzado mucho para asegurarnos de que su producto sea de gran calidad en cuanto al ajuste, la durabilidad, el acabado y la facilidad de instalación.



## ¡Lea antes de la instalación!

### ¡Su satisfacción es importante para nosotros, déjenos ayudar!

Si tiene algún problema con su cubierta Tonneau de® Tonno Pro, lea los siguientes pasos para que respondamos rápidamente a sus solicitudes.

**Conserve la caja hasta que se complete la instalación.** Si realizó un pedido incorrecto, tener la caja y los materiales de embalaje originales le ahorrará tiempo y evitará posibles daños por devolución.

**PEDIDO INCORRECTO:** comuníquese con la tienda donde compró la cubierta y esta se comunicará con nosotros para emitir un número de Autorización de devolución. El distribuidor nos contactará inmediatamente y le responderemos a la brevedad. Puede llamarnos al 1 (888) 477-3729 o enviarnos un correo electrónico para verificar el número de pieza correcto que necesita.

**DAÑOS EN EL ENVÍO:** inspeccione cuidadosamente la cubierta y no la instale si observa algún daño. Informe el daño al distribuidor donde la compró. Se comunicarán con nosotros y tomaremos las medidas necesarias para enviar una nueva cubierta de reemplazo.

**PIEZAS ROTAS O DAÑADAS:** todas las piezas están disponibles para la compra en nuestro sitio web, [www.tonnopro.com](http://www.tonnopro.com). Seleccione la opción "PARTS" (Piezas) en la barra de menú en la parte superior de la página. Hemos incluido imágenes de todas las diferentes piezas que están disponibles para su cubierta. Su pedido será enviado dentro de las 24 horas posteriores a la recepción del pedido.

**PROBLEMAS DE GARANTÍA:** si cree que tiene un problema con la garantía que puede considerarse un defecto de fabricación, siga estas instrucciones. Para obtener detalles de la garantía, consulte la página 4 de este manual de instrucciones.

- A.** Asegúrese de que el producto esté **registrado** en el sitio web de Tonno Pro, [www.tonnopro.com/registration](http://www.tonnopro.com/registration).
- B.** Póngase en contacto con el **distribuidor de Tonno Pro** donde adquirió la cubierta.
- C.** Tenga a mano el **número de serie** y las **imágenes digitales** para enviarlas por correo electrónico al distribuidor de Tonno Pro cuando se le solicite. Esto ayudará a acelerar el proceso de garantía.
- D.** Espere hasta **72 horas hábiles** para recibir más instrucciones sobre cómo se procesará la reclamación.

Para una referencia fácil, escriba el número de serie en los cuadros que se muestran a continuación. Los números de serie pueden encontrarse en la viga transversal delantera del lado del conductor.

Escriba el número de serie aquí.

--	--	--	--	--	--	--	--	--

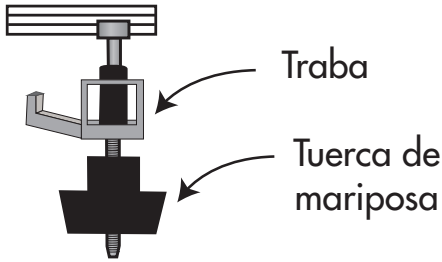


El material del que está hecho el producto puede reciclarse. Considere también reciclar el embalaje en el que viene el producto.

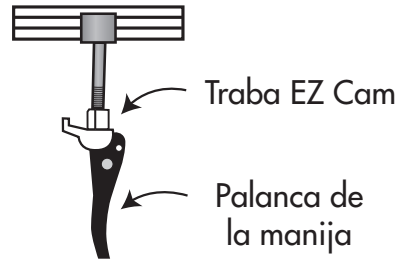


#### Herramientas:

Todos los elementos vienen preensamblados. No se necesitan componentes o herramientas para esta instalación. Las trabas delanteras y traseras son los componentes móviles principales. Asegúrese de tener 2 de cada una colocadas en la cubierta antes de comenzar la instalación.

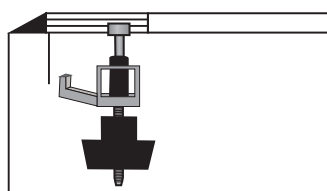
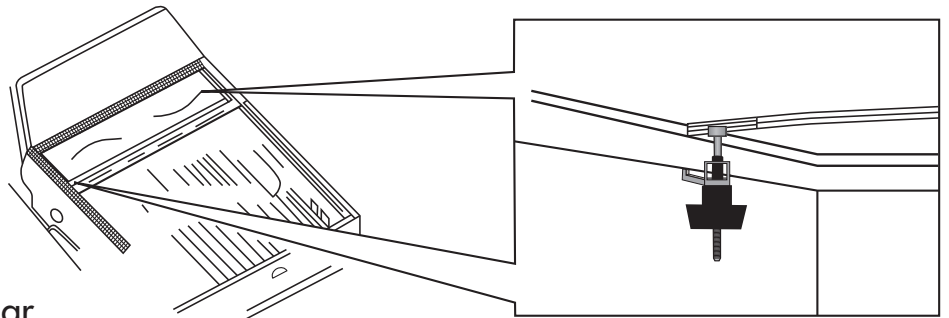


Mecanismo de la traba deslizante frontal

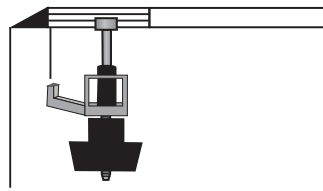


Mecanismo de la traba EZ deslizante trasera

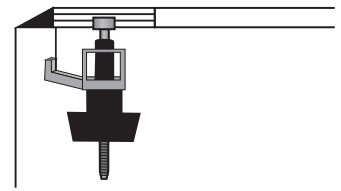
1. Centre la cubierta en el extremo delantero de la caja y los rieles laterales, y comience a apretar las trabas hasta que queden ajustadas. **No las ajuste completamente.** Repita en el lado opuesto de la camioneta



Ajuste la traba deslizante delantera a la altura adecuada.

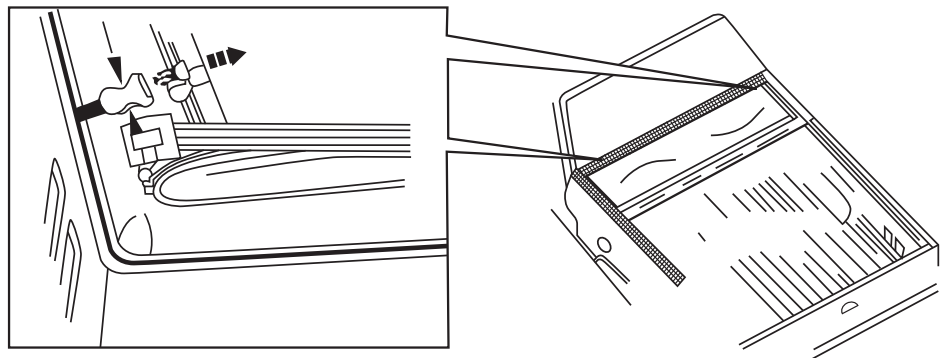


Deslice el soporte de la traba delantera debajo del riel de la caja de la camioneta.

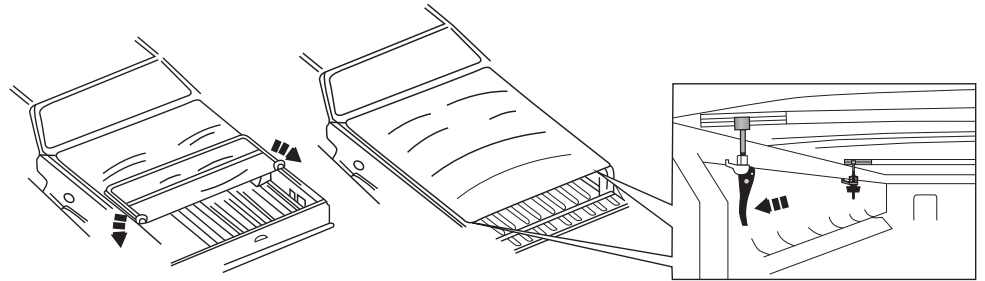


Gire la tuerca de mariposa para apretar la traba lo suficiente (no demasiado ajustada).

2. Suelte los clips que se encuentran en la parte delantera de la cubierta para permitir que la cubierta se despliegue. El cobertor tiene correas de sujeción con broches de apertura fácil para evitar que se dañe cuando se transportan cargas a granel o cuando no está en el vehículo. **Si las trabas deslizantes delanteras no se instalan correctamente, la cubierta se volará, lo cual no está cubierto por la garantía del fabricante.**

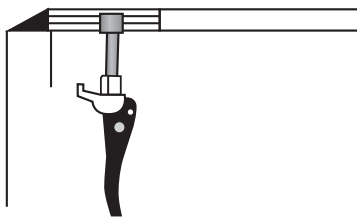


3. Despliegue la cubierta completamente y comience a ajustar las trabas EZ posteriores en la parte trasera de la caja. Una vez más, asegúrese de que estén apretados, pero **no ajustados completamente**. (Tanto las trabas delanteras como las traseras se apretarán completamente en un paso posterior).

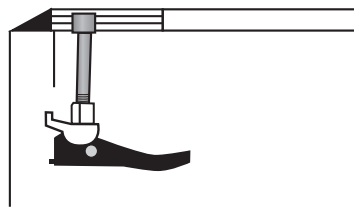


**Apretar**  
"En el sentido contrario a las agujas del reloj"

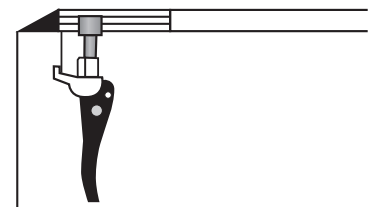
**Aflojar**  
"En el sentido de las agujas del reloj"



Rote la palanca de la manija hacia abajo desde la posición de almacenamiento. Ajuste las trabas a la altura adecuada.



Deslice la palanca de la manija hacia el borde del riel de la caja de la camioneta.



Rote las trabas hasta que queden bloqueadas. Repita los mismos pasos para el lado opuesto.

4. Cierre el portón trasero y asegúrese de que la cubierta esté centrada alrededor del perímetro de la parte superior de la caja de la camioneta. Al asegurarse de que las trabas estén apretadas, debe poder ajustar suavemente la cubierta desde la parte delantera hacia atrás o hacia los lados, según sea necesario, para centrar la cubierta sobre la caja de su camioneta.
5. Una vez que tenga la cubierta en la posición deseada, vuelva a colocarla en la posición abierta para apretar firmemente las trabas delanteras. **Cuando tire de la cubierta a la posición abierta, es importante asegurarse de asegurar las manijas de las trabas traseras en la posición de bloqueo para evitar daños a la cubierta.**



**ADVERTENCIA:** Las trabas EZ traseras deben estar bloqueadas en la posición cerrada antes de plegar la cubierta.

Si no lo hace, podría dañar la cubierta.

**¡SIN GARANTÍA!**

6. Una vez que haya apretado las trabas delanteras y sus juntas Q estén selladas, despliegue la cubierta y realice los ajustes necesarios para ajustar y asegurar las trabas traseras.

**ADVERTENCIA:** • Antes de operar el vehículo, deben asegurarse las trabas de manera que las prensas aprieten bien la estructura de la superficie interna de la caja.

## Garantía limitada de por vida

- ▶ Tonno Pro ofrece una garantía limitada de por vida por materiales o mano de obra defectuosos en todos los rieles de aluminio, componentes de aluminio, trabas, bisagras, arcos y herramientas.
- ▶ Vinilo de 10 años: Tonno Pro utiliza el vinilo de 24 oz de la más alta calidad en la industria. Ofrecemos una garantía completa de 10 años contra materiales defectuosos o mano de obra en la cubierta de vinilo.

## Condiciones de la garantía

Esta garantía es por materiales o mano de obra defectuosos. Esta garantía se anulará si el producto ha sido dañado por accidente, uso irrazonable, negligencia, servicio o instalación inadecuados. Cualquier modificación, actos de fuerza mayor, desgaste normal u otras causas que no surjan de materiales o de mano de obra defectuosos no se consideran cubiertos bajo esta garantía.

## Ejemplos de condiciones que anulan nuestra garantía:

- ▶ **Daño por efecto látigo del viento:** la cubierta debe estar asegurada a la camioneta cuando el vehículo está en movimiento.
- ▶ **Limpieza inadecuada:** el uso de productos químicos de limpieza no aprobados para limpiar vinilos. No utilice productos como Armor All. Estos son acondicionadores de vinilo y causarán que el vinilo se contraiga o desaparezca prematuramente.
- ▶ **Sobrecarga de la carga:** no se debe permitir que la carga toque la cubierta en ninguna posición. Las protuberancias en el vinilo causarán estrés en la tela y causarán puntos débiles innecesarios en el material.
- ▶ **Asegurar las trabas EZ traseras:** si no se cierran correctamente las manijas de las trabas EZ traseras, la cubierta se abrirá y se moverá con el viento. Esto hará que las bisagras golpeen la camioneta y se rompan.

## Ejecución y rendimiento

Tonno Pro se reserva el derecho de determinar si se han cumplido todas las condiciones de la garantía. Tras dicha determinación, Tonno Pro puede exigir que el producto sea devuelto con el franqueo pagado para inspeccionar más a fondo el reclamo de garantía. En caso de que se cumplan todas las condiciones, Tonno Pro reparará o reemplazará (según la determinación de Tonno Pro) el producto o el componente. En el caso de que un producto deba ser devuelto, debe obtener nuestro número de Autorización de devolución a través de nuestro departamento de servicio al cliente, y este número debe figurar en el paquete devuelto para que sea aceptado. Esta garantía le otorga derechos legales específicos, y es posible que usted también tenga otros derechos legales que varían según el estado.

## MANTENIMIENTO DE LA CUBIERTA TONNEAU

Para prolongar el uso y la función de su cubierta tonneau, debe revisarla regularmente para ver si está desgastada, ajustada adecuadamente y si hay basura atrapada en la cubierta. Verifique de forma regular los accesorios de montaje para asegurarse de que todos los mecanismos de las trabas estén ajustados y seguros.

1. Cuando limpie su cubierta tonneau, asegúrese de limpiar su vehículo y la cubierta en un lugar con sombra, como debajo de un árbol o en un garaje abierto.
2. Primero, eche agua en la cubierta para eliminar la suciedad de la superficie que rayaría el acabado al limpiarlo. Lave la cubierta con agua fría y limpia, y un jabón suave.
3. Luego, con una manguera, enjuague bien la cubierta y asegúrese de eliminar todos los restos de jabón y de limpiar el exceso de agua con una esponja. Tenga cuidado de limpiar con la manguera toda la camioneta para evitar que el jabón raye el acabado de pintura de su camioneta. No utilice productos químicos, como detergentes, líquidos para lavar platos, blanqueadores, limpiadores ásperos, limpiadores fuertes, solventes para limpieza en seco o cualquier otro producto químico fuerte, como un limpiador.
4. Aplique un limpiador de vinilo de calidad, que puede encontrar en el taller de automóviles más cercano. Con una toalla blanca de algodón, lave toda la cubierta tonneau con el limpiador. **Nunca saque las manchas** de su cubierta tonneau para evitar círculos o puntos brillantes en su cubierta. Asegúrese de usar solo un **pañito de algodón suave** o una **esponja** como herramienta de limpieza. No use almohadillas de limpieza ásperas ni abrasivas, ya que pueden rayar el vinilo y crear poros que permiten que se adhieran suciedad y otras partículas no deseadas. **No use protectores de vinilo que contengan petróleo, silicona o aditivos a base de cítricos para asegurarse de que su cubierta se vea mejor.**

**TONNO PRO**  
WWW.TONNOPRO.COM

Lund International

888-477-3729 • Visítenos en [lundinternational.com](http://lundinternational.com)

© 2019 Lund, Inc. Todos los derechos reservados.

Tonno Pro® y el logo de Tonno Pro® son marcas registradas de Lund, Inc.

