



# INSTALLATION INSTRUCTIONS

## Mule 610 Plow Mounting Kit

WARN Part Number: 84090\*

Application: Mule 610 2009-2010

\*For use with WARN Plow Base 92100 (ATV)

Your safety, and the safety of others, is very important. To help you make informed decisions about safety, we have provided installation and operating instructions and other information on labels and in this guide. This information alerts you to potential hazards that could hurt you or others. It is not possible to warn you about all potential hazards associated with this product, you must use your own good judgment.

**CARELESS INSTALLATION AND OPERATION CAN RESULT IN SERIOUS INJURY OR EQUIPMENT DAMAGE. READ AND UNDERSTAND ALL SAFETY PRECAUTIONS AND OPERATING INSTRUCTIONS BEFORE INSTALLING AND OPERATING THIS PRODUCT.**

This guide identifies potential hazards and has important safety messages that help you and others avoid personal injury or death. **WARNING** and **CAUTION** are signal words that identify the level of hazard. These signal words mean:

**⚠ WARNING** signals a hazard that *could* cause serious injury or death, if you do not follow recommendations. **⚠ CAUTION** signals a hazard that *may* cause minor to moderate injury, if you do not follow recommendations.

This guide uses **NOTICE** to call attention to important mechanical information, and **Note** to emphasize general information worthy of special attention.

### ⚠ WARNING

#### INJURY HAZARD

Failure to observe these instructions could lead to severe injury or death.

- Always Read the Plow Operator's Manual, the Winch Operator's Manual and all warning labels before operating.
- Always use extreme caution when drilling on any vehicle. Make sure that all fuel lines, brake lines, electrical wires, and other objects are not punctured or damaged when/if drilling on the vehicle. Thoroughly inspect the area to be drilled (on both sides of material) prior to drilling, and relocate any objects that may be damaged. Failure to inspect the area to be drilled may result in vehicle damage, electrical shock, fire or personal injury.
- Always wear safety glasses when installing this kit.
- Always use extreme caution when cutting and trimming during fitting.
- Always remove jewelry and wear eye protection.
- Always use appropriate and adequate care in lifting components into place.
- Always insure components will remain secure during installation and operation.
- Always tighten all nuts and bolts securely, per the installation instructions.
- Always operate the vehicle at a walking speed with the blade installed. Never exceed 5 mph (8 km/h), even with blade up.
- Always plow cautiously, impact with hidden or stationary object may cause the vehicle to stop suddenly or go out of control.
- Never operate the vehicle on slopes greater than 10 degrees with the plow installed.
- Never stand or ride on the plow.
- Always stay clear of moving parts and joints. Always keep others away when operating or adjusting plow.
- Always perform regular inspections and maintenance on the plow mechanism, fasteners, cable and related hardware.
- Always replace all worn or damaged parts before operating.
- Never operate this WARN product with damaged or missing parts.
- Always drive slowly over bumpy and rough terrain. Driving at speeds that cause the plow to bounce while in the up position can cause the winch to back-drive, causing the plow to work its way down. This may result in the plow impacting a stationary object and cause damage to the vehicle and operator injury or death.
- Always drive at speeds such that the plow does not bounce and be aware of the plow position while driving at all times.
- Never raise the top of the plow above the headlights of the ATV, as it may damage the vehicle and plow.

## **⚠ CAUTION**

### **Moving Parts Entanglement Hazard**

**Failure to observe these instructions could lead to minor or moderate injury.**

- Always** take time to fully read and understand the installation and Operations Guide included with this product.
- Never** operate this product if you are under 16 years of age.
- Never** operate this product when under the influence of drugs, alcohol or medications.

**Read installation and operating instructions thoroughly.**

## **Table of Contents**

I. Tools Required .....	2
II. Torque Specifications.....	2
III. Parts List.....	3
IV. Installation.....	4-8
V. Operation .....	8
VI. Tips/Troubleshooting.....	9
VII. Maintenance/Care.....	9

## **I. Tools Required**

- Ratchet
- Sockets: 10mm,13mm, 14mm, 16mm,17mm,19mm, 1/2"
- Wrenches: 10mm,13mm, 14mm,16mm,17mm,19mm, 1/2"
- Torque Wrench
- 3/16 Hex Key
- Phillips Screw Driver
- 1/4-20 UNC Tap

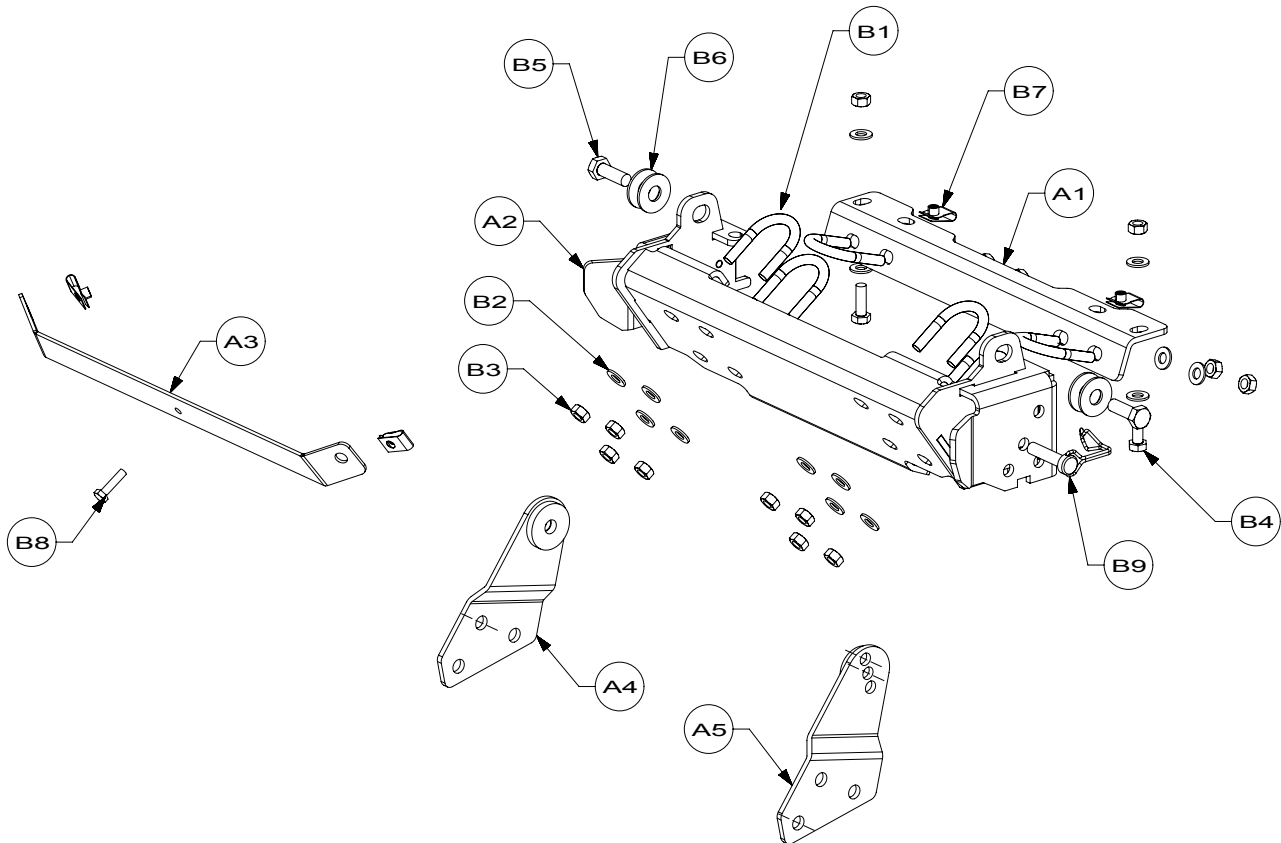
## **II. Torque Specifications**

Please use the recommended torque specifications when assembling this product unless otherwise specified in the instructions.

- 1/4" diameter bolt and nuts: 5 ft-lbs ( 7.7 N-m)
- 8mm diameter bolt and nuts: 12 ft-lbs (16.5 N-m)
- 10mm diameter bolts and nuts 30 ft.lbs (40.7 N-m)
- 12mm diameter bolts an nuts 55 ft-lbs (74.6 N-m)

### III. Parts List

<u>Reference</u>	<u>Part Number</u>	<u>Qty</u>	<u>Description</u>
B1	79604	6	U-BOLT M8-1.25 X 32 X 45
B2	1324	16	WSHR,FLAT,TYPEA,5/16,PL KB
B3	22491	14	NUT, LOCKING, M8X1.25
B4	22508	2	CPSCR,HEX,8MM X 1.25 X 25MM
B5	78957	2	CPSCR,HEX HD,M10-1.25X30,Zc,KB
B6	7676	4	7/16 USS FLAT WASHER ZINCKB
B7	75344	4	J NUT_M6 SCRW
B8	65989	1	CPSCR, HEX, 6mm x 1.0mm x 25mmZN
B9	79712	2	PIN, W/ SAFETY RETAINER
B10	84154	6	CPSCR-1/4-20 x 1/4 HEX SOCKET HEAD- BLACK ZN



## IV. Installation

**Note:** *This kit does not allow the plastic fascia removed in step 1 to be installed while plow is connected to vehicle. Plastic fascia must be removed prior to engaging the plow to vehicle.*

### Plow mount Installation

1. Prior to installing the plow mount, the vehicle must be prepped. Remove the plastic fascia or any aftermarket installed bumper from the front brush guard. These parts will interfere with plow operation.
2. Remove the lower bumper fasteners. Set fascia brackets aside. These will not be used with the plow mount. Loosen the top bumper fasteners to allow the bumper to rotate upwards. See Figure 1.
3. Remove the two lower fasteners securing the inner fender plastic to the tube frame work. See Figure 1.
4. Install panel nuts (B7) onto rear bracket (A1) as shown on parts list diagram.
5. Place the rear bracket (A1) into position. Install U-bolts (B1) washers (B2) and lock nuts (B3). Leave fasteners loose to allow bracket to move.
6. Place U-bolts (B1) into position over frame tube as shown in Figure 3.

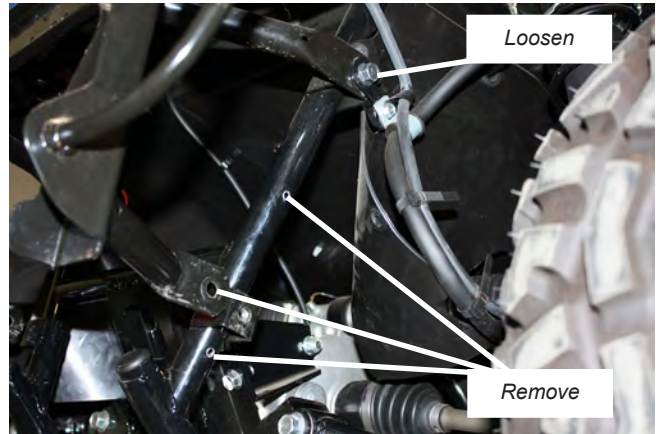


Figure 1



Figure 2



Figure 3

## Installation (continued)

7. Use a ¼-20 tap and clean treads of any paint buildup in Plow Mount (A2). Install socket head cap screws (B10). See Figure 4.

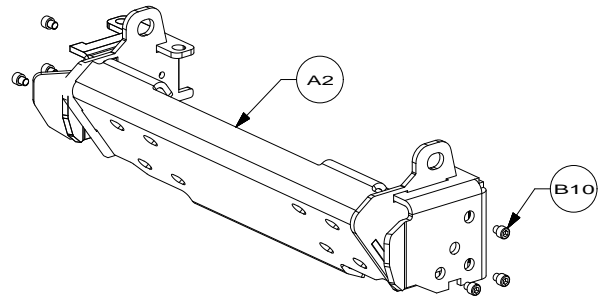


Figure 4

8. Place Plow Mount (A2) into position. The bumper will need to be rotated upwards to allow plow mount to be installed. Plow mount is placed over the ends of the frame tubes. U-bolt will be inserted into slots as the plow mount is being placed into position. See Figure 5.



Figure 5

9. Install M8 cap screws (B4) washers (B2) and lock nuts (B3) connecting plow mount (A2) to rear bracket (A1) in orientation shown on parts diagram. Do not tighten at this time. See Figure 6.



Figure 6



## Installation (*continued*)

10. Install washers (B2) and Lock nuts (B3) onto U-bolts securing plow mount. See Figure 7.



Figure 7

11. Rotate bumper back into position. Install M12 cap screw (B5) and washers (B6) securing plow mount to bumper mount. Install 1 washer as a spacer between plow mount and bumper mounting flange. See parts list diagram and Figure 8.



Figure 8

12. Re-install inner fender plastic and fasteners removed in step 1. Turn the plastic fender inwards and attach lower fastening position to u-nut on rear bracket. See Figure 9.



Figure 9

13. With plow mount and rear bracket in place, tighten all fasteners to torque specification listed.

14. Install flanges (A4, A5) on the push tube assembly in the orientation shown in Figure 10. Do not tighten at this time.

**Note:** Fasteners are included in push tube kit.

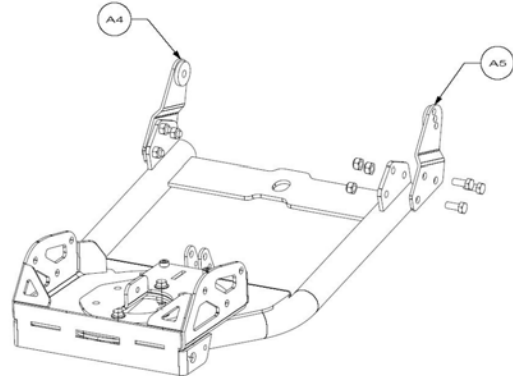


Figure 10

15. Insert the push tube assembly into plow mount. Insert the pins (B9). With the pins inserted, tighten the flange fasteners.



Figure 11

16. Install panel nuts (B7) onto Bumper Plate (A3) as shown on parts diagram.



Figure 12

17. Fasten Bumper Plate (A3) to Bumper using fasteners removed in step 1. See Figure 12.

18. Bumper can be installed over plow mount. 2 fasteners removed in step 2 will be used in the 2 upper locations and M6 cap screw (B8) with a grommet washer removed in step 1 in the lower center position. See Figure 13.

## V. Operation

### Attaching the plow to the vehicle

**Note:** *Plastic fascia will need to be removed to connect plow to vehicle.*

1. Stage the plow assembly on level solid ground. See Plow operator guide "Installing the Plow" for more information.
2. SLOWLY drive the vehicle up to the plow assembly with the vehicle as square to the plow as possible.
3. Turn off the vehicle and set the parking brake. Lift the plow mount flange end of the push tube assembly up to the plow mount on the vehicle. Insert the plow mount flange into the plow mount.
4. Double check that the plow is fully engaged with the plow mount.
5. With both alignment pucks seated into the plow mount the retaining pins can be inserted. Once inserted the retaining clips on the pins can be clipped onto locking tab on plow mount. See Plow operator guide "Installing the Plow" for more information.
6. Attach the winch line to the push tube assembly through the rope guide as described in the Plow operators guide.
7. Turn the ignition switch to ON, and operate the winch to lift and lower the plow. The plow is now ready for operation. Read the Plow Operators Guide before operating plow.



Figure 13



## VI. Tips/Troubleshooting

- Avoid engaging or removing the plow from the vehicle on uneven, sloped, or soft ground. Doing so may misalign the plow mount and make it difficult for proper engagement and disengagement of the retaining pins
- If you are having trouble getting an alignment puck into the plow mount, it may need some simple adjustment. Ensure that the plow and vehicle are sitting level. Ensure that the plow base is in the center latched position
- After using the plow, the winch cable may begin to tangle around the drum. To fix this, pull off the plow assembly and free spool the cable out of the winch. Once the tangled cable is pulled off the drum, switch the winch out of free spool and winch the cable neatly back around the drum. Do NOT grab the cable or winch hook, instead use the winch hook strap provided with your winch and follow the guidelines as described in the winching guide.

## VII. Maintenance/Care

- Inspect all metal parts on the plow, plow mount, and related hardware prior to each use. Replace all parts that appear rusted or deformed.
- Inspect all nuts and bolts on the plow, plow mount, and related hardware prior to each use. Tighten all nuts and bolts that appear to be loose. Stripped, fractured, or bent bolts or nuts must be replaced.
- Check all cables prior to use. Replace cables that are worn or frayed.
- Check all moving and rotating parts. Remove debris that may inhibit the part from moving freely.
- See Warn Plow Operators Guide for more information.

### **WARNING**

**Failure to perform regular inspections and maintenance on the plow, plow mount, winch, and related hardware may result in vehicle damage and operator injury or death.**

If you are having problems with your plow, please follow the steps below:

1. Reference the installation instructions for tips or notes.
2. Contact the dealer where you purchased the kit.
3. Call an authorized WARN Service Center from the warranty sheet included in the kit. Please have the following information available before calling; part number (listed on front of instructions), date of purchase, and make, model, and model year of ATV.
4. Contact WARN customer service at 1-800-543-9276 or [www.warn.com](http://www.warn.com). Again, please have the following information available before calling; part number (listed on front of instructions), date of purchase, and make, model, and model year of ATV.

The following replacement parts are available for purchase:

<b>Part #</b>	<b>Description</b>	<b>Notes</b>
80603	Quick Release Pin kit	2x 79712

**Contact your nearest WARN Dealer to order. To find a dealer nearest you, please call the WARN Dealer locator line at 1 800-910-1122**

**Contactez votre concessionnaire WARN le plus proche pour toute commande. Pour trouver le concessionnaire le plus proche, appelez le registre des concessionnaires WARN au 1-800-910-1122.**

Réf.	Description	Remarque
80603	Kit de broche à dégagement rapide	2x 79712

Vous pouvez vous procurer les pièces de rechange suivantes :

1. Consultez les conseils et notes des instructions de montage.
2. Communiquez avec le concessionnaire chez qui vous avez fait l'acquisition du kit.
3. Appelez un des centres de service autorisés WARN indiqués sur la garantie qui accompagne le kit. Veuillez avoir les informations suivantes à portée de main avant d'appeler : numéro de pièce (listé sur le devant des instructions), date d'achat, marque, modèle et année du VTT.
4. Communiquez avec le service à la clientèle WARN au 1-800-543-9276 ou [www.warn.com](http://www.warn.com). Veuillez avoir les informations suivantes à portée de main avant d'appeler : numéro de pièce (listé sur le devant des instructions), date d'achat, marque, modèle et année du VTT.

Si vous éprouvez des problèmes avec la lame, procédez comme suit :

**Le fait de ne pas inspecter régulièrement la lame, son kit de montage, le treuil et le matériel de montage connexe peut finir par endommager le véhicule ou provoquer des blessures graves ou la mort de l'opérateur.**

## AVERTISSEMENT

- Avant chaque utilisation, inspectez toutes les pièces métalliques de la lame, du kit de montage de lame et du matériel de montage connexe. Remplacez toute pièce qui semble rouillée ou déformée.
  - Avant toute utilisation, inspectez tous les écrous et boulons de la lame, du kit de montage de lame et du matériel de montage connexe. Resserrez tous les écrous et boulons qui en ont besoin. Les écrous et boulons forés, fracturés ou tordus doivent être remplacés.
  - Vérifiez tous les câbles avant toute utilisation. Remplacez les câbles usés ou effilochés.
  - Inspectez toutes les pièces mobiles ou rotatives. Retirez les débris pouvant gêner le libre mouvement des pièces.
  - Lisez le manuel de l'utilisateur de la lame Warn pour de plus amples informations.
- ### VII. Maintenance/Entretien
- Évitez d'engager la lame dans le véhicule ou de l'en retirer si le sol est inégal, en pente ou meuble. Cela pourrait affecter l'alignement du kit de montage de lame et empêcher que l'engagement ou le dégagement des chevilles de retenue se fasse correctement.
  - Si vous éprouvez des difficultés à placer un galet d'alignement dans le kit de montage de lame, procédez à un petit ajustement. Assurez-vous que la lame et le véhicule sont à niveau. Assurez-vous que la base de lame est en position centrale verrouillée.
  - Il se peut qu'après l'utilisation de la lame, le câble du treuil s'entortille autour du tambour. Pour y remédier, sortez la lame et déroulez le câble du treuil en roue libre. Une fois le câble déroulé, désactivez le mode roue libre et enrroulez le câble correctement sur le tambour. NE saisissez PAS le câble ou le crochet du treuil. Servez-vous plutôt de la sangle de crochet fournie avec le treuil et suivez les directives décrites dans le manuel des techniques de treuillage.

## VI. Conseils et dépannage

18. Le pare-chocs peut être installé sur le kit de montage de lame. 2 fixations enlevées à l'étape 2 seront utilisées dans les 2 emplacements supérieurs, et la vis à tête M6 (B8) avec rondelle de passe-câble enlevée à l'étape 1 dans la position en bas au centre. Voir la figure 13.
17. **V. Fonctionnement**
- Fixation de la lame au véhicule
- Remarque : La grille de protection en plastique doit être enlevée pour permettre de connecter la lame au véhicule.**

  1. Placez la lame sur un sol ferme horizontal. Pour plus d'informations, consultez la section « Installation de la lame » du manuel de l'utilisateur de la lame.  
2. Conduisez LENTEMENT le véhicule jusqu'à la lame, en l'alignant du mieux possible avec la lame.  
3. Éteignez le véhicule et serrez le frein à main. Soulevez le côté bride de kit de montage de lame du tube poussoir jusqu'au kit de montage de lame du véhicule. Insérez la bride de kit de montage de lame dans le kit.  
4. Vérifiez soigneusement que la lame est bien engagée dans son kit de montage.  
5. Les deux galets d'alignement étant bien enfoncés dans le kit de montage de lame, insérez les chevilles de retenue. Une fois l'insertion faite, accrochez les fixations de retenue des chevilles à la languette de verrouillage du kit de montage de lame. Pour plus d'informations, consultez la section « Installation de la lame » du manuel de l'utilisateur de la lame.  
6. Fixez le câble du treuil au tube poussoir par le guide de câble, tel que décrit dans le Manuel de l'utilisateur de la lame.  
7. Mettez le contacteur d'allumage en position ON (marche), actionnez le treuil pour lever et abaisser la lame. La lame est maintenant prête à être utilisée. Lisez le manuel de l'utilisateur de la lame avant toute utilisation de celle-ci.



Figure 13

14. Installez les brides (A4, A5) sur le tube poussoir dans le sens indiqué dans la figure 10. Ne serrez pas pour le moment.

**Remarque : Les fixations sont incluses dans le kit du tube poussoir.**

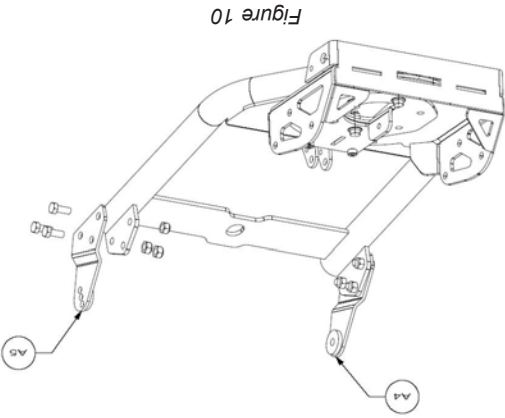


Figure 10

15. Insérez le tube poussoir dans le kit de montage de lame. Insérez les chevilles (B9). Les chevilles étant insérées, serrez les fixations des brides.



Figure 11

16. Installez les écrous (B7) du panneau sur la plaque de pare-chocs (A3), comme indiqué sur le schéma des pièces.

17. Fixez la plaque de pare-chocs (A3) à celui-ci en utilisant les fixations enlevées à l'étape 1. Voir la figure 12.



Figure 12

## Installation (continued)

10. Installez les rondelles (B2) et écrous de blocage (B3) sur les boulons en U qui retiennent le kit de montage de lame. Voir la figure 7.

11. Retournez le pare-chocs en position. Installez la vis à tête M12 (B5) et les rondelles (B6) qui retiennent le kit de montage de lame à la monture du pare-chocs. Installez 1 rondelle en tant qu'espaceur entre le kit de montage de lame et la bride de fixation du pare-chocs. Voir le schéma de la liste des pièces et la figure 8.

12. Réinstallez le plastique de l'aile intérieure et les fixations enlevées à l'étape 1. Tournez l'aile en plastique vers l'intérieur et attachez la position de fixation inférieure à l'écrou en U du support arrière. Voir la figure 9.

13. Le kit de montage de lame et le support arrière étant en place, serrez toutes les fixations selon les couples de serrage indiqués.



Figure 7



Figure 8



Figure 9



## Installation (continued)

7. Utilisez un taraud  $\frac{1}{4}$ -20 pour nettoyer le filetage de tout dépôt de peinture dans le kit de montage de lame (A2). Installez les vis à tête creuse (B10). Voir la figure 4.

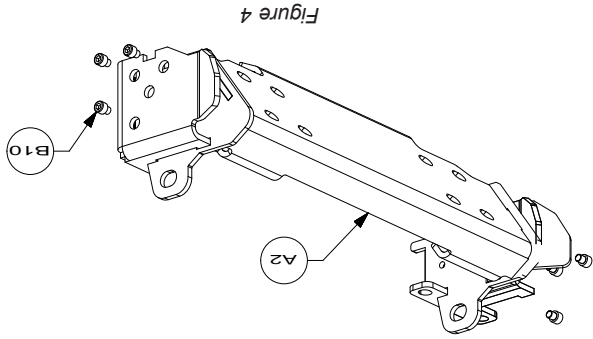


Figure 4

8. Placez le kit de montage de lame (A2) en position. Le pare-chocs devra être tourné vers le haut pour permettre d'installer le kit de montage de lame. Le kit de montage de lame doit être placé sur les extrémités des tubes du cadre. Le boulon en U doit être inséré dans les fentes pendant que le kit de montage de lame est mis en place. Voir la figure 5.



Figure 5

9. Installez les vis à tête M8 (B4), rondelles (B2) et écrous de blocage (B3) reliant le kit de montage de lame (A2) au support arrière (A1), dans le sens indiqué sur le schéma des pièces. Ne serrez pas pour l'instant. Voir la figure 6.



Figure 6

## IV. Installation

**Remarque : Ce kit ne permet pas d'installer la grille de protection en plastique enlevée à l'étape 1 alors que la lame est connectée au véhicule. La grille doit être enlevée avant d'installer la lame sur le véhicule.**

### Installation du kit de montage de lame

1. Le véhicule doit être préparé avant d'installer le kit de montage de lame. Retirez du pare-broussaille avant la grille de protection en plastique ou tout pare-chocs de rechange que vous auriez installé. Ils risquent de gêner le fonctionnement de la lame.

2. Retirez les fixations de pare-chocs inférieures. Mettez de côté les supports de la grille de protection. Ils ne seront pas utilisés avec le kit de montage de lame. Desserrez les fixations de pare-chocs supérieures pour permettre au pare-chocs de pivoter vers le haut. Voir la figure 1.

3. Retirez les deux fixations inférieures retenant le plastique de l'aile intérieure au cadre en tube. Voir la figure 1.

4. Installez les écrous (B7) du panneau sur le support arrière (A1), comme indiqué sur le schéma de la liste des pièces.

5. Placez le support arrière (A1) en position. Installez les boulons en U (B1), rondelles (B2) et écrous de blocage (B3). Laissez les fixations desserrées pour permettre au support de bouger.

6. Placez les boulons en U (B1) en position sur le tube du cadre, comme indiqué dans la figure 3.

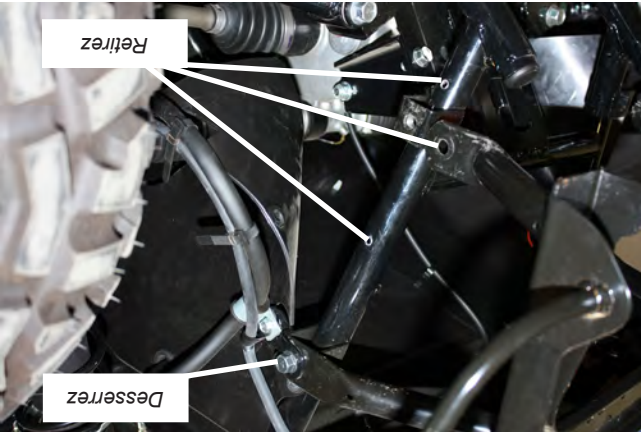
Figure 3



Figure 2

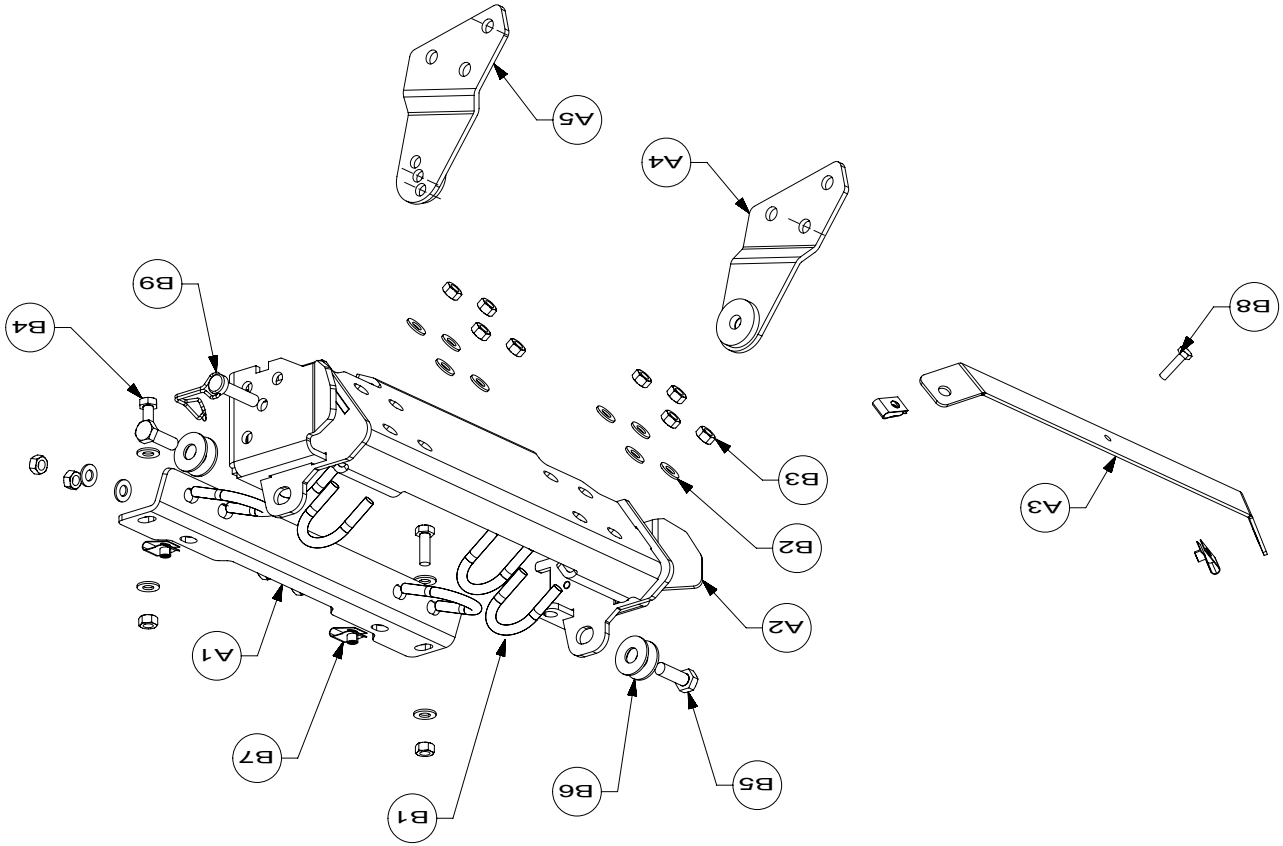


Figure 1



### III. Parts List

<i>Référence</i>	<i>No de pièce</i>	<i>Qté</i>	<i>Description</i>
B10	84154	6	VIS À TÊTE CREUSE HEX 1/4-20 x 1/4 - ZINC NOIR
B9	79712	2	CHEVILLE AVEC RETENUE DE SÉCURITÉ
B8	65989	1	VIS À TÊTE, HEX, 6 mm x 1,0 mm x 25 mm, ZINC
B7	75344	4	VIS M6 POUR ÉCROU EN J
B6	7676	4	RONDELLE PLATE 7/16, ZINC
B5	78957	2	VIS À TÊTE, HEX, M10-1,25 X 30
B4	22508	2	VIS À TÊTE, HEX, 8 MM X 1,25 X 25 MM
B3	22491	14	ÉCROU DE BLOCAGE, M8 X 1,25
B2	1324	16	RONDELLE PLATE 5/16
B1	79604	6	BOULON EN U M8-1,25 X 32 X 45



- Boulon et écrous de 1/4 po de diamètre : 7,7N-m (5 pi-lb)
- Boulon et écrous de 8mm de diamètre : 16,5 N-m (12 pi-lb)
- Boulon et écrous de 10mm de diamètre : 40,7 N-m (30 pi-lb)
- Boulon et écrous de 12mm de diamètre : 74,6 N-m (55 pi-lb)

Veuillez appliquer les couples de serrage recommandés pour l'assemblage de ce produit, sauf indication contraire.

## II. Couples De Serrage

- Cliquet
- Douilles : 10 mm, 13 mm, 14 mm, 16 mm, 17 mm, 19 mm, 1/2 po
- Clés : 10 mm, 13 mm, 14 mm, 16 mm, 17 mm, 19 mm, 1/2 po
- Clé dynamométrique
- Clé hex 3/16
- Tournevis cruciforme
- Taraud 1/4-20 UNC

## I. Outils Requis

I. Outils Requis..... 2

II. Couples De Serrage ..... 2

III. Liste Des Pieces ..... 3

IV. Installation ..... 4-8

V. Fonctionnement ..... 8

VI. Conseils et dépannage ..... 9

VII. Maintenance/Entretien ..... 9

## Table des matières

<b>▲ MISE EN GARDE</b>
<b>Danger de happement par des pièces mobiles</b>
<p><b>Le non-respect des instructions peut entraîner des blessures mineures ou modérées.</b></p> <ul style="list-style-type: none"> <li><input type="checkbox"/> Prenez toujours le temps de bien lire et comprendre le manuel d'installation et d'utilisation inclus avec ce produit.</li> <li><input type="checkbox"/> Les personnes âgées de moins de 16 ans ne doivent jamais faire fonctionner ce produit.</li> <li><input type="checkbox"/> Ne faites jamais fonctionner ce produit sous l'effet de drogues, de l'alcool ou de médicaments.</li> </ul> <p style="text-align: right;"><b>Veuillez lire attentivement les instructions concernant l'installation et l'utilisation.</b></p>



# INSTRUCTIONS D'INSTALLATION

## Kit de montage de lame pour Mule 610

### Numéro de pièce WARN: 84090\*

### Méthode d'application: Mule 610 2009-2010

*\*Pour l'usage avec WARN la base de lame 92100 (VTT)*

Votre sécurité et celle des autres est très importante. Afin de vous permettre de prendre des décisions éclairées dans le domaine de la sécurité, nous vous avons fourni des instructions relatives à l'installation et à l'utilisation du produit ainsi que d'autres informations figurant sur des étiquettes et dans ce guide. Ces informations attirent l'attention sur les risques de danger pouvant vous affecter ainsi qu'autrui. Nous ne sommes pas en mesure de vous mettre en garde contre tous les dangers potentiels associés à ce produit. Il vous incombe par conséquent de faire preuve de jugement.

**TOUTE INSTALLATION OU UTILISATION IMPRUDENTE PEUT ENTRAINER DES BLESSURES GRAVES OU ENDOMMAGER L'EQUIPEMENT. PRENEZ SOIN DE LIRE ET DE BIEN ASSIMILER LES CONSIGNES DE SECURITE.**

**ET D'UTILISER LE PRODUIT AVANT DE L'INSTALLER ET DE L'UTILISER.**

Ce guide identifie les dangers potentiels et comporte des consignes de sécurité importantes qui permettent à vous et à autrui d'éviter les risques de blessures graves ou de mort. Les termes **AVERTISSEMENT** et **MISE EN GARDE** sont des indicateurs du niveau de danger. Signification des indicateurs :

**AVERTISSEMENT** souligne un danger potentiel qui peut entraîner des blessures graves ou la mort si vous ne suivez pas les consignes.

**MISE EN GARDE** souligne un danger potentiel susceptible d'entraîner des blessures mineures ou modérées si vous ne suivez pas les consignes.

Le terme **AVIS** pour attirer votre attention sur des informations mécaniques importantes, et le terme Remarque : pour souligner des informations générales qui méritent une attention particulière.

## AVERTISSEMENT

### RISQUES DE BLESSURES

#### Le non-respect des instructions peut entraîner des blessures graves, voire mortelles.

- Lisez **toujours** les manuels de l'utilisateur de la lame et du treuil, ainsi que toutes les étiquettes de mise en garde, avant toute utilisation.
- Faites **toujours** extrêmement attention lorsque vous percez la carrosserie d'un véhicule. Veillez à ne pas perforer ni endommager les conduites de carburant, les conduites de frein, le câblage électrique ou tout autre objet lorsque vous percez. Inspectez soigneusement l'emplacement à percer (des deux côtés du matériau) avant de le faire, et déplacez tous les objets risquant d'être endommagés. Le fait de ne pas inspecter l'emplacement peut finir par endommager le véhicule, entraîner un choc électrique, un incendie ou des blessures.
- Portez **toujours** des lunettes de protection lors de l'installation du kit. Des éclats métalliques sont projetés durant le perçage. Ces éclats peuvent causer des lésions oculaires.
- Faites **toujours** très attention lorsque vous découpez ou ébarbez.
- Retirez **toujours** les bijoux et portez des lunettes de sécurité.
- Faites **toujours** attention lorsque vous placez des composants.
- Assurez-vous que les composants sont bien fixés durant l'installation et l'utilisation.
- Serrez **toujours** bien les écrous et les boulons conformément aux instructions d'installation.
- Conduisez **toujours** le véhicule, équipé de la lame, à vitesse de marche. Ne dépassez jamais 8 km/h (5 m/h) même si la lame est relevée.
- Utilisez **toujours** la lame avec prudence. Tout impact avec un objet caché ou fixe pourrait bloquer soudainement le véhicule ou le rendre incontrôlable.
- Ne conduisez **jamais** le véhicule équipé de la lame sur des pentes de plus de 10 degrés.
- Ne vous tenez **jamais** debout ou à califourchon sur la lame.
- Tenez-vous **toujours** à l'écart des pièces mobiles et des joints. Ne laissez jamais personne s'approcher durant l'utilisation ou le réglage de la lame.
- Effectuez **toujours** régulièrement les inspections et l'entretien du mécanisme de la lame, des fixations, du câble et du matériel connexe.
- Remplacez **toujours** toutes les pièces usées ou endommagées avant l'utilisation.
- Ne faites **jamais** fonctionner ce produit WARN avec des pièces endommagées ou manquantes.
- Conduisez **toujours** lentement sur les terrains cahoteux ou accidentés. Le fait de conduire à des vitesses qui secouent la lame alors qu'elle est en position relevée peut provoquer le détachement du treuil, ayant pour effet de baisser la lame. La lame pourrait frapper un objet stationnaire et, par conséquent, endommager le véhicule et blesser l'opérateur, voire entraîner sa mort.
- Conduisez **toujours** à des vitesses telles que la lame n'est pas secouée et en étant toujours attentif à la position celle-ci.
- Gardez **toujours** à l'esprit que le crochet fileté a pour fonction de rompre la connexion entre la lame et le treuil pour éviter d'endommager sérieusement le VTT si la lame est relevée trop haut. Si le crochet fileté casse, la lame tombera brusquement.
- Assurez-vous donc que personne ne se trouve à proximité lorsque vous la relevez ou l'abaissez.
- Evitez **toujours** de relever le haut de la lame au-dessus des phares du VTT car cela peut endommager le véhicule et la lame.