



INSTALLATION INSTRUCTIONS

PLOW MOUNT KIT

Part Number: 85690

Application: BRP COMMANDER

GENERAL SAFETY PRECAUTIONS

Your safety, and the safety of others, is very important. To help you make informed decisions about safety, we have provided installation and operating instructions and other information on labels and in this guide. This information alerts you to potential hazards that could hurt you or others. It is not possible to warn you about all potential hazards associated with this product, you must use your own good judgment.

CARELESS INSTALLATION AND OPERATION CAN RESULT IN SERIOUS INJURY OR EQUIPMENT DAMAGE. READ AND UNDERSTAND ALL SAFETY PRECAUTIONS AND OPERATING INSTRUCTIONS BEFORE INSTALLING AND OPERATING THIS PRODUCT.

This guide identifies potential hazards and has important safety messages that help you and others avoid personal injury or death. **WARNING** and **CAUTION** are signal words that identify the level of hazard. These signal words mean:

▲ **WARNING** signals a hazard that could cause serious injury or death, if you do not follow recommendations. ▲ **CAUTION** signals a hazard that may cause minor to moderate injury, if you do not follow recommendations.

This guide uses **NOTICE** to call attention to important mechanical information, and **Note:** to emphasize general information worthy of special attention.

▲ WARNING

IMPACT AND MOVING PARTS ENTANGLEMENT HAZARD

Failure to observe these instructions could lead to severe injury or death

- Always Read the Plow Operator's Manual, the Winch Operator's Manual and all warning labels before operating.
- Always use extreme caution when drilling on any vehicle. Make sure that all fuel lines, brake lines, electrical wires, and other objects are not punctured or damaged when/if drilling on the vehicle. Thoroughly inspect the area to be drilled (on both sides of material) prior to drilling, and relocate any objects that may be damaged. Failure to inspect the area to be drilled may result in vehicle damage, electrical shock, fire or personal injury.
- Always wear safety glasses when installing this kit. A drilling operation will cause flying metal chips. Flying chips can cause eye injury.
- Always use extreme caution when cutting and trimming during fitting.
- Always remove jewelry and wear eye protection.
- Never lean over battery while making connections.
- Never route electrical cables:
 - o Across any sharp edges.
 - o Through or near moving parts.
 - o Near parts that become hot.
- Always insulate and protect all exposed wiring and electrical terminals.
- Always install terminal boots as directed in installation instructions.
- Always use appropriate and adequate care in lifting components into place.
- Always insure components will remain secure during installation and operation.
- Always tighten all nuts and bolts securely, per the installation instructions.
- Always operate the vehicle at a walking speed with the blade installed. Never exceed 5 mph (8 km/h), even with blade up.
- Always plow cautiously, impact with hidden or stationary object may cause the vehicle to stop suddenly or go out of control.
- Never operate the vehicle on slopes greater than 10 degrees with the plow installed.
- Never stand or ride on the plow.
- Always stay clear of moving parts and joints. Always keep others away when operating or adjusting plow.
- Always perform regular inspections and maintenance on the plow mechanism, fasteners, cable and related hardware.
- Always replace all worn or damaged parts before operating.
- Never operate this WARN product with damaged or missing parts.
- Always drive slowly over bumpy and rough terrain. Driving at speeds that cause the plow to bounce while in the up position can cause the winch to back-drive, causing the plow to work its way down. This may result in the plow impacting a stationary object and cause damage to the vehicle and operator injury or death.
- Always drive at speeds such that the plow does not bounce and be aware of the plow position while driving at all times.
- Never raise the top of the plow above the headlights of the ATV, as it may damage the vehicle and plow.

Read installation and operating instructions thoroughly.

WARN INDUSTRIES, INC. 12900 S.E. Capps Road,
Clackamas, OR USA 97015-8903, 1-503-722-1200, FAX: 1-503-722-3000
Customer Service: 1-800-543-9276
Dealer Locator Service: 1-800-910-1122
International Sales/ Customer Service: 1-503-722-3008
International Fax: 1-503-722-3005

⚠ CAUTION

MOVING PARTS ENTANGLEMENT HAZARD

Failure to observe these instructions could lead to minor or moderate injury

- Always take time to fully read and understand the installation and Operations Guide included with this product.
- Never operate this product if you are under 16 years of age.
- Never operate this product when under the influence of drugs, alcohol or medications.

Read installation and operating instructions thoroughly.

NOTICE

EQUIPMENT DAMAGE

- Always refer to the Installation and Specification Guide, supplied in the winch kit, for all wiring schematics and specific details on how to wire this WARN product to your vehicle.
- Always put the end of the actuator cable through the slot in the Termination Bracket. Terminating the cable through any other hole in the bracket will cause the bracket to not function properly and will drastically reduce the life of the actuator cable.

Read installation and operating instructions thoroughly.

NOTES

Please read and understand these instructions completely before installation to avoid injury to yourself or damage to the vehicle or accessory.

Dealer: These instructions contain important information for future reference and must be given to the customer at time of purchase or upon completion of installation.

TORQUE SPECIFICATIONS

| FASTENER SIZE | FASTENER TORQUE | |
|---------------|-----------------|-------|
| | lb-ft | (N.m) |
| 1/4" | 8 | (11) |
| 5/16" | 17 | (23) |
| 3/8" | 30 | (40) |
| 7/16" | 48 | (66) |
| 1/2" | 74 | (100) |
| 9/16" | 106 | (144) |
| 5/8" | 148 | (200) |
| 3/4" | 269 | (364) |
| M4 | (2) | 3 |
| M5 | (4.5) | 6 |
| M6 | (7.5) | 10 |
| M8 | (18) | 25 |
| M10 | (37) | 50 |

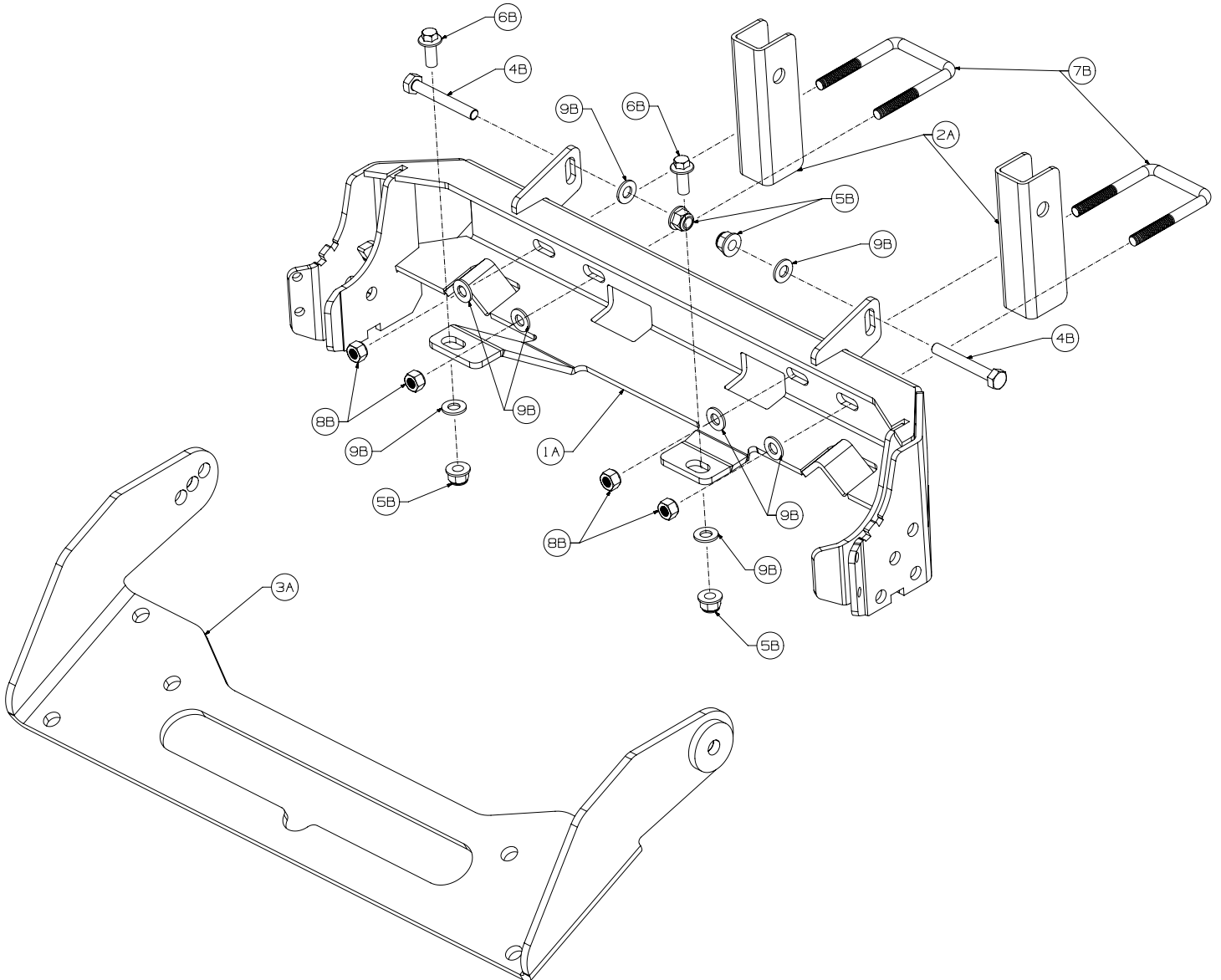
TABLE OF CONTENTS

| | |
|----------------------------|----------|
| Torque Specifications..... | page 2 |
| Parts List..... | page 3 |
| Installation..... | page 4-8 |
| Maintenance/Care..... | page 8 |

PARTS LIST

| No. | Part Name | Description | Qty. |
|------|-------------------------------|---------------------------------------|------|
| 1A | FRONT PLOW MOUNTING PLATE | FPM MOUNTING PLATE | 1 |
| 2A | BRACKET FRAME SUPPORT | FRAME SUPPORT BRACKET | 2 |
| 3A | WELDMNT BRKT PUSH TUBE | PUSH TUBE BRACKET | 1 |
| 4B | CAP SCREW M8 | M8-1.25 X 60MM HEX CAP SCREW | 2 |
| 5B | FLANGED HEX NUT | M8-1.25 HEX NUT FLANG W/INSERT | 4 |
| 6B | CAP SCREW M8 | M8-1.25 X 20 MM FLANGED HEX CAP SCREW | 2 |
| 7B | U-BOLT | 5/16-18 X 2 X3 X 1.5 SQ U-BOLT | 2 |
| 8B | HEX NUT W/INSERT | 5/16-18 HEX NUT W/INSERT | 4 |
| 9B | FLAT WASHER | 5/16 FLAT WASHER | 8 |
| *10C | FLAT WASHER | 5/16 FLAT WASHER | 4 |
| *11C | LOCK NUT | 5/16-18 | 2 |
| *12C | U-BOLT | 5/16-18 x 1 1/4 SQ | 1 |
| *13C | NUT | 5/16-18 PL | 2 |
| *14C | LOCK WASHER | 5/16 LOCK WASHER | 2 |
| *15C | STRAP WINCH TERM PLOW SXS FMP | WINCH STRAP | 1 |

*** NOT SHOWN**



INSTALLATION INSTRUCTIONS

BRP COMMANDER Mounting Kit Installation

1. Prepare the UTV by disconnecting the negative and positive leads to the battery: disconnect the negative battery lead first.

2. If equipped, remove the plastic side panels from both sides of the vehicle. See Figure 1.

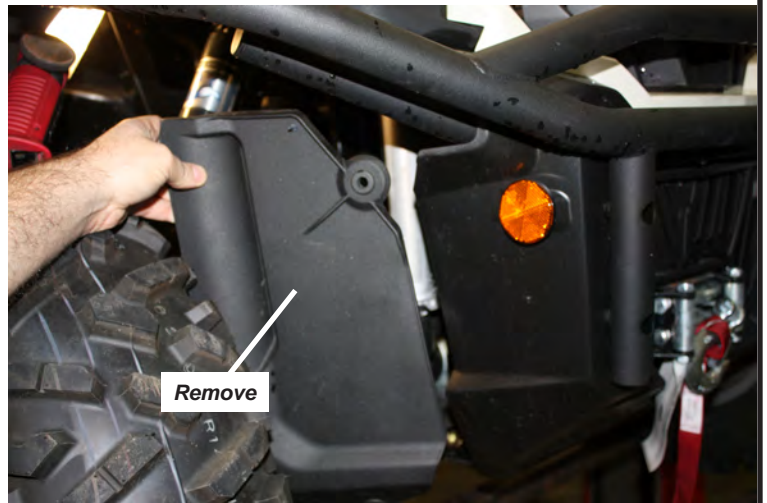


Figure 1

3. If equipped, remove the front bumper brush guard. See Figure 2.

4. Remove the plastic bumper fascia.



Figure 2

5. If vehicle is equipped with a factory winch, remove fairlead, winch and winch mounting bracket.

6. Place support brackets (2A) inside the frame of the UTV. Align the holes in the support brackets with the holes in the UTV frame as shown in figures 3 and 4.

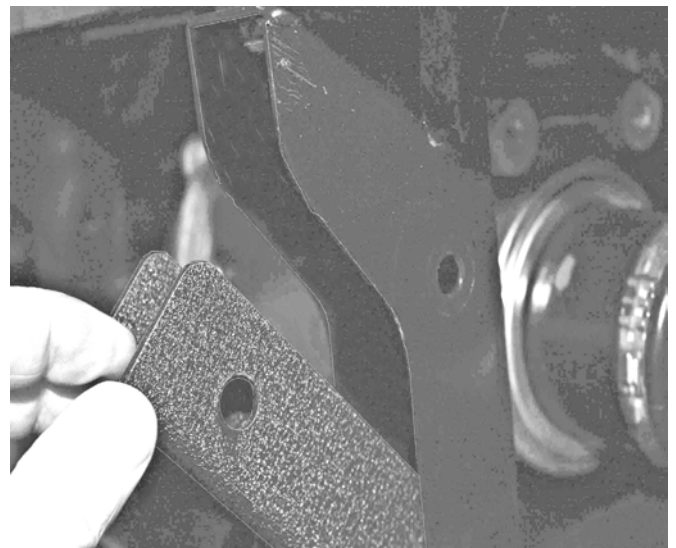


Figure 3

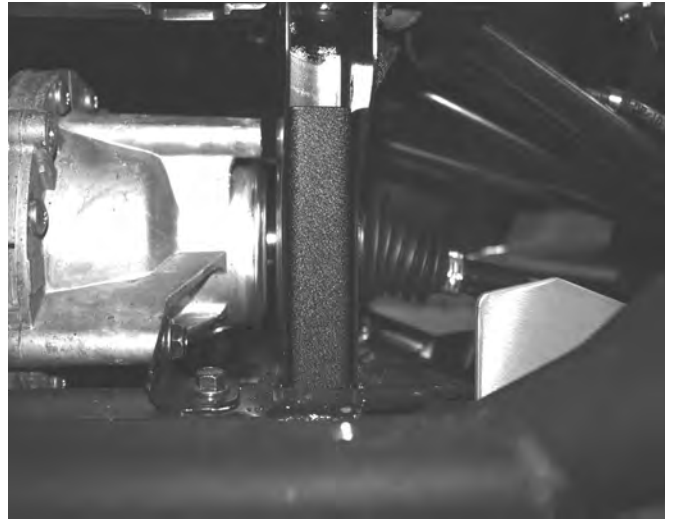


Figure 4

7. Place front plow mounting plate (1A) into position as shown in figures 5.



Figure 5

8. If installing the winch mounting plate with the Warn front plow mounting plate, place the front plow mounting plate into the frame as shown in figure 6 and 7. Tilt the front plow mounting plate forward and slip the winch mounting plate rear flange behind the plow mounting plate. Both mounting plates will then slip into place.



Figure 6

INSTALLATION INSTRUCTIONS

9. Attach the rear of the front plow mounting plate with 2 M8-1.25 x 60mm hex head cap screw (4B), 2, 5/16 flat washers (9B), and 2, M8-1.25 flanged locking hex nuts (5B). Run the cap screws through the flange on the mounting plate into the frame and through the frame support bracket and through the winch mount as shown in figure 8 and 9. Do not tighten at this time.
10. Place 5/16-18 x 2 x 3 x 1.5 square u-bolt (7B) around the frame and into the mounting plate. Use 5/16 flat washers (9B) and 5/16-18 locking hex nuts (8B) to secure the u-bolts as shown in figure 9. Do not tighten the fasteners at this time.
11. Place the 2, M8-1.25 x 20mm flanged hex cap screws (6B), through the front flange of the bumper and down through the bumper and into the front mounting flange of the front plow mounting plate. Place a 5/16 flat washer (9B) and use the M8-1.25 flanged hex nut (5B) to secure on the bottom side. Make sure to keep all fasteners loose until all the fasteners have been installed.



Figure 7



Figure 8

12. After all fasteners have been installed refer to torque specifications on page 2.
13. Install the winch. Refer to the winch manual and winch mounting kit instructions to help with proper wiring lay out and routing of wires from the contactor to the winch and vehicle battery. Make sure that the cables going to the winch motor and the battery are not running along any moving components or any part that may get to hot. Also make sure that the wiring is not routed over any sharp edges that may cut the wiring insulation. Use the cable ties that were supplied with the winch to secure any loose wiring.



Figure 9

INSTALLATION INSTRUCTIONS

14. Attach the push tube bracket (A3) to the plow blade assembly. The hardware for attaching the push tube assembly to the plow blade assembly will be found in the hardware kit that came with the plow blade, see figure 10.
15. Reinstall the plastic fascia and bumper guard removed in steps 2 and 3.

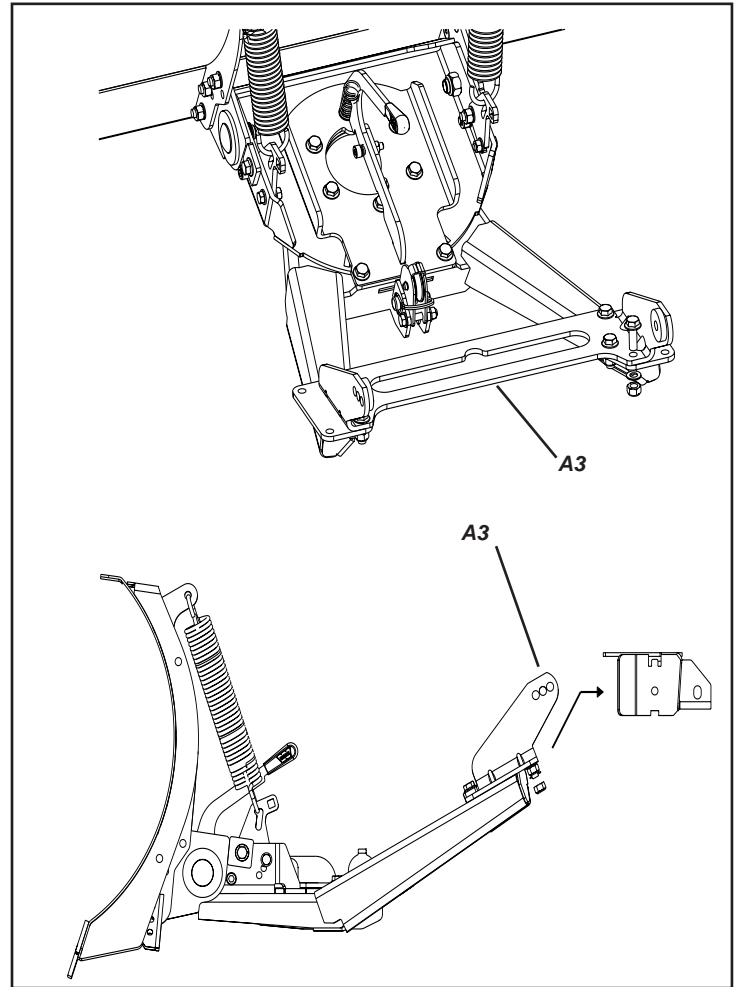


Figure 10

16. Use Connect the termination strap to the front bumper. The loop of the strap should be place as high as possible on the bumper. See Figure 11. See Figure 13 when connecting to a WARN front brush guard.



Figure 11

17. Hook the winch line to the loop on the termination strap.
See Figure 12.

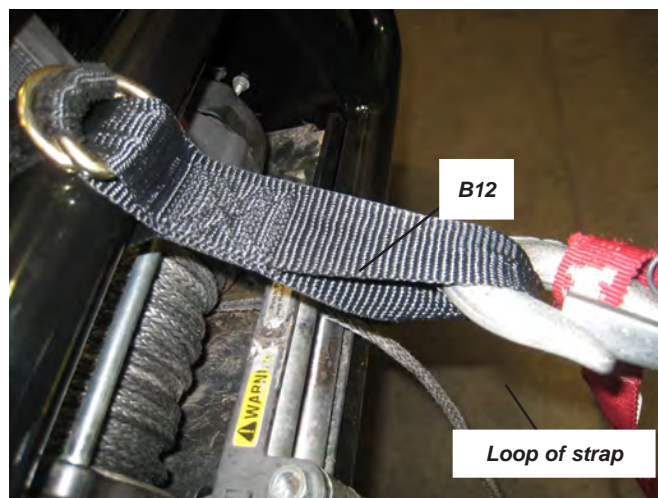


Figure 12

18. Connect the vehicle and winch positive and negative battery cables to the battery; connect the positive lead first. Test winch operation make sure winch is functioning properly. Refer to Guide to Winching for proper operating procedures.



Figure 13

! WARNING

Failure to perform regular inspections and maintenance on the winch, winch mount, and related hardware may result in vehicle damage and operator injury or death.

MAINTENANCE / CARE

- Inspect all metal parts on the winch, winch mount, and related hardware. Replace all that appears rusted or deformed prior to use.
- Inspect all nuts and bolts on the winch, winch mount, and related hardware prior to each use. Tighten all nuts and bolts that appear to be loose. Stripped, fractured, or bent bolts or nuts need to be replaced.

CARELESS INSTALLATION AND OPERATION CAN RESULT IN SERIOUS INJURY OR EQUIPMENT DAMAGE. READ AND UNDERSTAND ALL SAFETY PRECAUTIONS AND OPERATING INSTRUCTIONS BEFORE INSTALLING AND OPERATING THIS PRODUCT.





INSTRUCTIONS D'INSTALLATION

Kit de montage de lame pour

Numéro de pièce: 85690

Méthode d'application: BRP COMMANDER

GENERAL SAFETY PRECAUTIONS

Votre sécurité et celle des autres est très importante. Afin de vous permettre de prendre des décisions éclairées dans le domaine de la sécurité, nous vous avons fourni des instructions relatives à l'installation et à l'utilisation du produit ainsi que d'autres informations figurant sur des étiquettes et dans ce guide. Ces informations attirent l'attention sur les risques de danger pouvant vous affecter ainsi qu'autrui. Nous ne sommes pas en mesure de vous mettre en garde contre tous les dangers potentiels associés à ce produit. Il vous incombe par conséquent de faire preuve de jugement.

TOUTE INSTALLATION OU UTILISATION IMPRUDENTE PEUT ENTRAÎNER DES BLESSURES GRAVES OU ENDOMMAGER L'ÉQUIPEMENT. PRENEZ SOIN DE LIRE ET DE BIEN ASSIMILER LES CONSIGNES DE SÉCURITÉ ET D'UTILISATION DU PRODUIT AVANT DE L'INSTALLER ET DE L'UTILISER.

Ce guide identifie les dangers potentiels et comporte des consignes de sécurité importantes qui permettent à vous et à autrui d'éviter les risques de blessures graves ou de mort. Les termes **AVERTISSEMENT** et **MISE EN GARDE** sont des indicateurs du niveau de danger. Signification des indicateurs :

Le terme **▲ AVERTISSEMENT** souligne un danger potentiel qui peut entraîner des blessures graves ou la mort si vous ne suivez pas les consignes. Le terme **▲ ATTENTION** souligne un danger potentiel susceptible d'entraîner des blessures mineures ou modérées si vous ne suivez pas les consignes.

Ce guide utilise le terme **AVIS** pour attirer votre attention sur des informations mécaniques importantes, et le terme **Remarque** : pour souligner des informations générales qui méritent une attention particulière.

▲ AVERTISSEMENT

RISQUES DE BLESSURES

Le non-respect des instructions peut entraîner des blessures graves, voire mortelles.

- Lisez toujours les manuels de l'utilisateur de la lame et du treuil, ainsi que toutes les étiquettes de mise en garde, avant toute utilisation.
- Faites toujours extrêmement attention lorsque vous percez la carrosserie d'un véhicule. Veillez à ne pas perforer ni endommager les conduites de carburant, les conduites de frein, le câblage électrique ou tout autre objet lorsque vous percez. Inspectez soigneusement l'emplacement à percer (des deux côtés du matériau) avant de le faire, et déplacez tous les objets risquant d'être endommagés. Le fait de ne pas inspecter l'emplacement peut finir par endommager le véhicule, entraîner un choc électrique, un incendie ou des blessures.
- Portez toujours des lunettes de protection lors de l'installation du kit. Des éclats métalliques sont projetés durant le perçage. Ces éclats peuvent causer des lésions oculaires.
- Faites toujours très attention lorsque vous découpez ou ébarbez.
- Retirez toujours les bijoux et portez des lunettes de sécurité.
- Ne vous penchez jamais au-dessus de la batterie en procédant aux connexions.
- Ne faites jamais passer des câbles électriques :
 - * Sur des bords tranchants.
 - * Par des pièces mobiles ou à proximité.
 - * À proximité de pièces pouvant devenir chaudes.
- Isolez et protégez toujours tous les fils et bornes électriques exposés.
- Installez toujours les capuchons de borne de la manière indiquée dans les instructions d'installation.
- Faites toujours attention lorsque vous placez des composants.
- Assurez-vous toujours que les composants sont bien fixés durant l'installation et l'utilisation.
- Serrez toujours bien les écrous et les boulons conformément aux instructions d'installation.
- Conduisez toujours le véhicule, équipé de la lame, à vitesse de marche. Ne dépassez jamais 8 km/h (5 m/h) même si la lame est relevée.
- Utilisez toujours la lame avec prudence. Tout impact avec un objet caché ou fixe pourrait bloquer soudainement le véhicule ou le rendre incontrôlable.
- Ne conduisez jamais le véhicule équipé de la lame sur des pentes de plus de 10 degrés.
- Ne vous tenez jamais debout ou à califourchon sur la lame.
- Tenez-vous toujours à l'écart des pièces mobiles et des joints. Ne laissez jamais personne s'approcher durant l'utilisation ou le réglage de la lame.
- Effectuez toujours régulièrement les inspections et l'entretien du mécanisme de la lame, des fixations, du câble et du matériel connexe.
- Remplacez toujours toutes les pièces usées ou endommagées avant l'utilisation.
- Ne faites jamais fonctionner ce produit WARN avec des pièces endommagées ou manquantes.
- Conduisez toujours lentement sur les terrains cahoteux ou accidentés. Le fait de conduire à des vitesses qui secouent la lame alors qu'elle est en position relevée peut provoquer le déroulement du treuil, ayant pour effet de baisser la lame. La lame pourrait frapper un objet stationnaire et, par conséquent, endommager le véhicule et blesser l'opérateur, voire entraîner sa mort.
- Conduisez toujours à des vitesses telles que la lame n'est pas secouée et en étant toujours attentif à la position celle-ci.
- Gardez toujours à l'esprit que le crochet fileté a pour fonction de rompre la connexion entre la lame et le treuil pour éviter d'endommager sérieusement le VTT si la lame est relevée trop haut. Si le crochet fileté casse, la lame tombera brusquement. Assurez-vous donc que personne ne se trouve à proximité lorsque vous la relevez ou l'abaissez.
- Évitez toujours de relever le haut de la lame au-dessus des phares du VTT car cela peut endommager le véhicule et la lame.
- Remplacez toujours un crochet fileté déformé ou brisé par le crochet fileté neuf fourni dans le kit.

Lire attentivement les instructions relatives à l'installation et à l'utilisation

WARN INDUSTRIES, INC. 12900 S.E. Capps Road,
Clackamas, OR USA 97015-8903, 1-503-722-1200, FAX: 1-503-722-3000
Customer Service: 1-800-543-9276
Dealer Locator Service: 1-800-910-1122
International Sales/ Customer Service: 1-503-722-3008
International Fax: 1-503-722-3005

⚠ ATTENTION

DANGER DE HAPPEMENT PAR DES PIÈCES MOBILES

Le non-respect des instructions peut entraîner des blessures mineures ou modérées.

- **Toujours prendre le temps de bien lire et assimiler le manuel d'installation et d'utilisation fourni avec ce produit.**
- **Ne jamais utiliser ce produit si vous avez moins de 16 ans.**
- **Ne jamais faire fonctionner l'appareil sous l'effet de drogues, de l'alcool ou de médicaments.**

LIRE ATTENTIVEMENT LES INSTRUCTIONS RELATIVES À L'INSTALLATION ET À L'UTILISATION

A V I S

DOMMAGE À L'ÉQUIPEMENT

- **Toujours consulter le Guide d'installation et de spécification, fourni avec le kit de treuil, pour tous les schémas de câblage et les détails spécifiques sur la manière de câbler ce produit WARN sur votre véhicule.**
- **Ne jamais serrer trop fort le crochet fileté sur le support. Le câble du treuil se retrouve alors coincé contre le support, endommageant le câble.**
- **Toujours faire passer l'extrémité du câble de relevage électrique au travers de la fente dans le support de terminaison. Si le câble se termine au travers d'un autre trou du support, celui-ci ne fonctionnera pas correctement, réduisant considérablement la durée de vie du câble de relevage électrique.**

LIRE ATTENTIVEMENT LES INSTRUCTIONS RELATIVES À L'INSTALLATION ET À L'UTILISATION

R E M A R Q U E S

Prenez soin de lire intégralement et de bien assimiler les instructions avant de commencer l'installation, pour éviter de vous blesser ou d'endommager le véhicule ou l'accessoire.

Concessionnaire : Ces instructions contiennent des informations importantes pour référence ultérieure et doivent être remises au client au moment de l'achat ou une fois l'installation terminée.

C O U P L E S D E S E R R A G E

S'il vous plaît utiliser les spécifications recommandées de moment de torsion en assemblant ce produit à moins qu'autrement spécifié dans les instructions.

| TAILLE DE LA FIXATION | COUPLE DE SERRAGE DE LA FIXATION | |
|--------------------------|-------------------------------------|-------|
| | lb-ft | (N.m) |
| 1/4" | 8 | (11) |
| 5/16" | 17 | (23) |
| 3/8" | 30 | (40) |
| 7/16" | 48 | (66) |
| 1/2" | 74 | (100) |
| 9/16" | 106 | (144) |
| 5/8" | 148 | (200) |
| 3/4" | 269 | (364) |
| M4 | (2) | 3 |
| M5 | (4.5) | 6 |
| M6 | (7.5) | 10 |
| M8 | (18) | 25 |
| M10 | (37) | 50 |

T A B L E D E S M A T I È R E S

| | |
|---------------------------------|------------|
| Couples de serrage..... | 10 |
| Liste de pièces détachées | page 11 |
| Installation..... | page 12-15 |
| Maintenance et entretien | page 15 |

Installation du kit de montage BRP COMMANDER

1. Préparez le véhicule utilitaire (VU) en débranchant les bornes négatives et positives de la batterie : Déconnectez d'abord la borne négative de la batterie.
2. Enlevez les panneaux en plastique des deux côtés du véhicule, le cas échéant. Voir la figure 1.
3. Enlevez le pare-broussaille du pare-chocs avant du véhicule, le cas échéant. Voir la figure 2.
4. Retirez la grille de protection en plastique du pare-chocs.
5. Si le véhicule est équipé d'un treuil installé à l'usine, enlevez le guide-câble, le treuil et le support de montage du treuil.
6. Placez les supports (2A) à l'intérieur du cadre du véhicule utilitaire. Alignez les trous des supports avec les trous du cadre du véhicule utilitaire, comme illustré dans les figures 3 et 4.

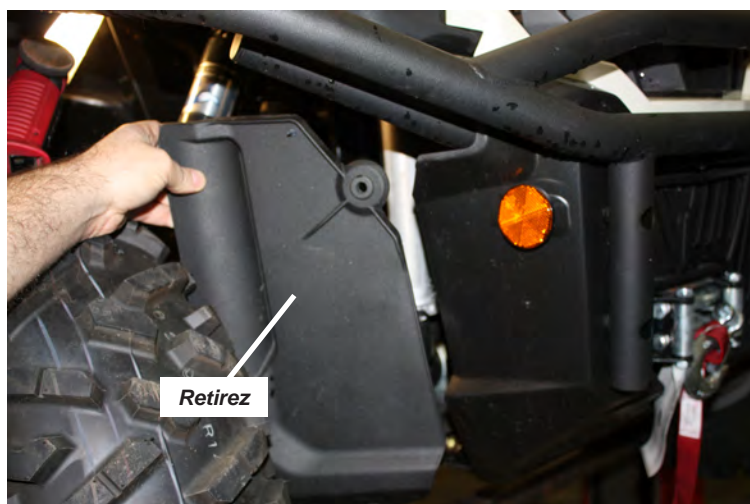


Figure 1



Figure 2



Figure 3

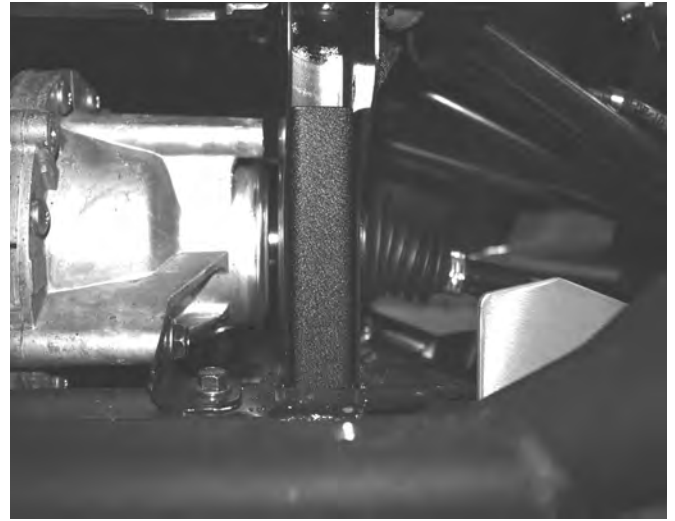


Figure 4

7. Placez la plaque de montage de la charrue avant (1A) dans sa position, comme illustré dans le figure 5.



Figure 5

8. Si la plaque de montage du treuil est installée en utilisant la plaque de montage de charrue avant Warn, placez la plaque de montage de la charrue avant dans le cadre, comme illustré dans les figures 6 et 7. Inclinez vers l'avant la plaque de montage avant et faites glisser la bride arrière de la plaque de montage du treuil derrière la plaque de montage de la lame. Les deux plaques de montage vont glisser en position.



Figure 6

INSTRUCTIONS D'INSTALLATION

9. Fixez l'arrière de la plaque de montage de charrue avant avec deux vis à tête hexagonale M8-1,25 x 60 mm (4B), 2 rondelles plates 5/16 (9B) et 2 écrous hexagonaux de blocage à embase M8 x 1,25 (5B). Vissez les vis à tête hexagonale à travers la bride de la plaque de montage, dans le cadre, à travers le support de cadre, puis à travers le support de montage du treuil, comme illustré dans les figures 8 et 9. Ne serrez pas pour l'instant.
10. Placez le boulon en U carré de 5/16-18 x 2 x 3 x 1,5 (7B) autour du cadre et dans la plaque de montage. Utilisez des rondelles plates 5/16 (9B) et des écrous autobloquants 5/16-18 pour fixer solidement les boulons en U, comme illustré dans la figure 9. Ne serrez pas les fixations pour l'instant.
11. Placez les 2 vis à tête hexagonale à embase M8 x 1,25 x 20 mm (6B) à travers la bride avant du pare-chocs et à travers le pare-chocs, puis dans la bride de montage avant de la plaque de montage de la charrue avant. Placez une rondelle plate 5/16 (9B) et utilisez un écrou hexagonal à embase M8-1,25 (5B) pour fixer solidement le côté inférieur. Assurez-vous de ne pas serrer toutes les fixations avant de les avoir toutes installées.

12. Après avoir installé toutes les fixations, consultez les spécifications de couple de serrage à la page 2.

13. Installez le treuil. Consultez le manuel du treuil et les instructions du kit de montage du treuil pour comprendre la disposition correcte du câblage et l'acheminement des fils à partir du contacteur du treuil jusqu'à la batterie du véhicule. Assurez-vous que les câbles acheminés vers le moteur du treuil et vers la batterie n'entrent pas en contact avec des composants mobiles ou avec toute pièce pouvant devenir très chaude. Assurez-vous également que le câblage n'est pas acheminé sur des bords acérés pouvant couper l'isolation des câbles. Utilisez des attaches de câble fournies avec le treuil pour fixer solidement tout câble lâche.



Figure 7



Figure 8



Figure 9

INSTRUCTIONS D'INSTALLATION

- Fixez le support du tube poussoir (A3) à l'ensemble de la lame de charrue. La visserie permettant de fixer l'ensemble du tube poussoir à la lame de charrue se trouve dans le kit des visserie expédié avec la lame de charrue, voir la figure 10.
- Réinstallez la protection en plastique et la protection de pare-chocs enlevées aux étapes 2 et 3.

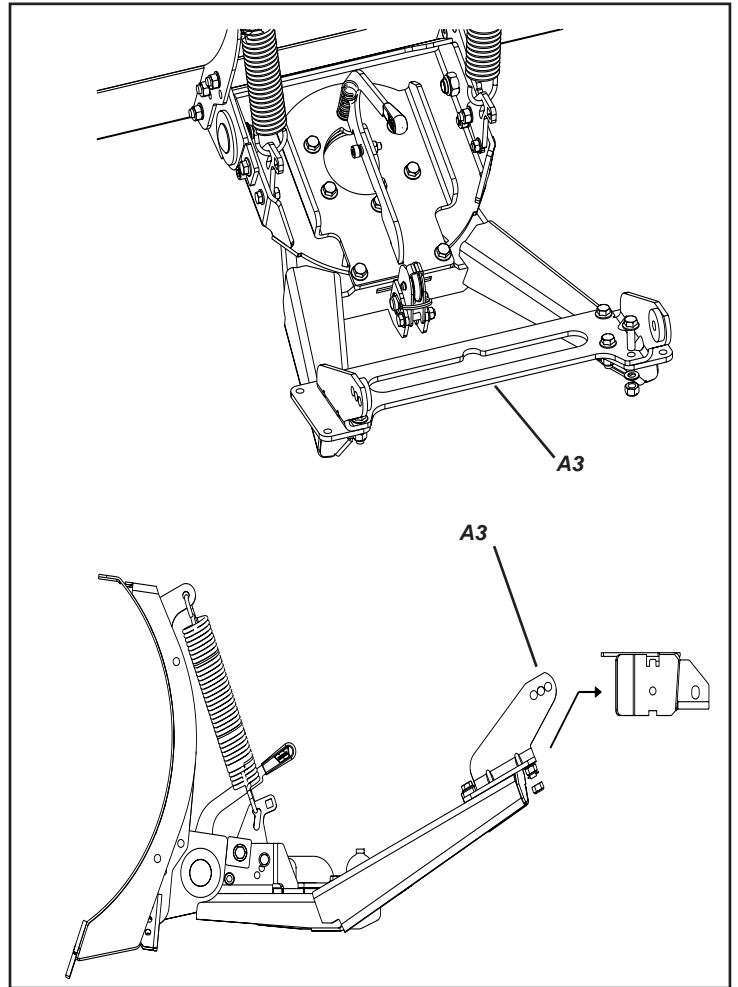


Figure 10

- Connectez la bande de terminaison au pare-chocs avant. La boucle de la bande doit être placée aussi haut que possible sur le pare-chocs. Voir la figure 11. Voir la figure 13 dans le cas d'une connexion à une grille de protection avant WARN.



Figure 11

17. Accrochez le câble du treuil à la boucle de la bande de terminaison. Voir la figure 12.



Figure 12

18. Branchez les câbles de batterie positifs et négatifs du treuil et du véhicule à la batterie; connectez d'abord les câbles de la borne positive. Testez le fonctionnement correct du treuil. Reportez-vous au guide de treuillage pour les procédures de fonctionnement à suivre.



Figure 13



AVERTISSEMENT

Toute négligence dans l'inspection et l'entretien réguliers du treuil, de la plaque de montage et du matériel de montage connexe peut finir par endommager le véhicule ou provoquer des blessures graves ou mortelles pour l'opérateur.

MAINTENANCE ET ENTRETIEN

- Inspectez toutes les pièces métalliques du treuil, de la plaque de montage et le matériel connexe. Avant toute utilisation, remplacez tout matériel qui semble rouillé ou déformé.
- Avant toute utilisation, inspectez tous les écrous et boulons du treuil, de la plaque de montage et du matériel de montage connexe. Resserrez tous les écrous et boulons qui en ont besoin. Les écrous et boulons foirés, fracturés ou tordus doivent être remplacés.

TOUTE INSTALLATION OU UTILISATION IMPRUDENTE PEUT ENTRAÎNER DES BLESSURES GRAVES OU ENDOMMAGER L'ÉQUIPEMENT. PRENDRE SOIN DE LIRE ET DE BIEN ASSIMILER LES CONSIGNES DE SÉCURITÉ ET D'UTILISATION DU PRODUIT AVANT DE L'INSTALLER ET DE L'UTILISER.

