



INSTALLATION INSTRUCTIONS

Kymco 375/450 Plow Mounting Kit

WARN Part Number: 88085

Application: Kymco MXU 375i 4x4 and MXU 450i 4X4 2012+

Your safety, and the safety of others, is very important. To help you make informed decisions about safety, we have provided installation and operating instructions and other information on labels and in this guide. This information alerts you to potential hazards that could hurt you or others. It is not possible to warn you about all potential hazards associated with this product, you must use your own good judgment.

CARELESS INSTALLATION AND OPERATION CAN RESULT IN SERIOUS INJURY OR EQUIPMENT DAMAGE. READ AND UNDERSTAND ALL SAFETY PRECAUTIONS AND OPERATING INSTRUCTIONS BEFORE INSTALLING AND OPERATING THIS PRODUCT.

This guide identifies potential hazards and has important safety messages that help you and others avoid personal injury or death. **WARNING** and **CAUTION** are signal words that identify the level of hazard. These signal words mean:

▲ WARNING signals a hazard that *could* cause serious injury or death, if you do not follow recommendations. **▲ CAUTION** signals a hazard that *may* cause minor to moderate injury, if you do not follow recommendations.

This guide uses **NOTICE** to call attention to important mechanical information, and **Note**: to emphasize general information worthy of special attention.

▲ WARNING

INJURY HAZARD

Failure to observe these instructions could lead to severe injury or death.

- Always Read the Plow Operator's Manual, the Winch Operator's Manual and all warning labels before operating.
- Always use extreme caution when drilling on any vehicle. Make sure that all fuel lines, brake lines, electrical wires, and other objects are not punctured or damaged when/if drilling on the vehicle. Thoroughly inspect the area to be drilled (on both sides of material) prior to drilling, and relocate any objects that may be damaged. Failure to inspect the area to be drilled may result in vehicle damage, electrical shock, fire or personal injury.
- Always wear safety glasses when installing this kit.
- Always use extreme caution when cutting and trimming during fitting.
- Always remove jewelry and wear eye protection.
- Always use appropriate and adequate care in lifting components into place.
- Always insure components will remain secure during installation and operation.
- Always tighten all nuts and bolts securely, per the installation instructions.
- Always operate the vehicle at a walking speed with the blade installed. Never exceed 5 mph (8 km/h), even with blade up.
- Always plow cautiously, impact with hidden or stationary object may cause the vehicle to stop suddenly or go out of control.
- Never operate the vehicle on slopes greater than 10 degrees with the plow installed.
- Never stand or ride on the plow.
- Always stay clear of moving parts and joints. Always keep others away when operating or adjusting plow.
- Always perform regular inspections and maintenance on the plow mechanism, fasteners, cable and related hardware.
- Always replace all worn or damaged parts before operating.
- Never operate this WARN product with damaged or missing parts.
- Always drive slowly over bumpy and rough terrain. Driving at speeds that cause the plow to bounce while in the up position can cause the winch to back-drive, causing the plow to work its way down. This may result in the plow impacting a stationary object and cause damage to the vehicle and operator injury or death.
- Always drive at speeds such that the plow does not bounce and be aware of the plow position while driving at all times.
- Never raise the top of the plow above the headlights of the ATV, as it may damage the vehicle and plow.

⚠ CAUTION
Moving Parts Entanglement Hazard
Failure to observe these instructions could lead to minor or moderate injury.
<input type="checkbox"/> Always take time to fully read and understand the installation and Operations Guide included with this product. <input type="checkbox"/> Never operate this product if you are under 16 years of age. <input type="checkbox"/> Never operate this product when under the influence of drugs, alcohol or medications.
Read installation and operating instructions thoroughly.

Table of Contents

I. Tools Required	2
II. Torque Specifications.....	2
III. Parts List.....	3
IV. Installation.....	4-7
V. Operation	7
VI. Tips/Troubleshooting.....	8
VII. Maintenance/Care.....	8

I. Tools Required

- Ratchet
- Sockets: 10mm,12mm, 13mm, 14mm, 6mm,17mm
- Wrenches: 10mm,13mm, 14mm,16mm,17mm
- Torque Wrench
- 3/16, 5mm Hex Key
- Phillips Screw Driver
- 1/4-20 UNC Tap

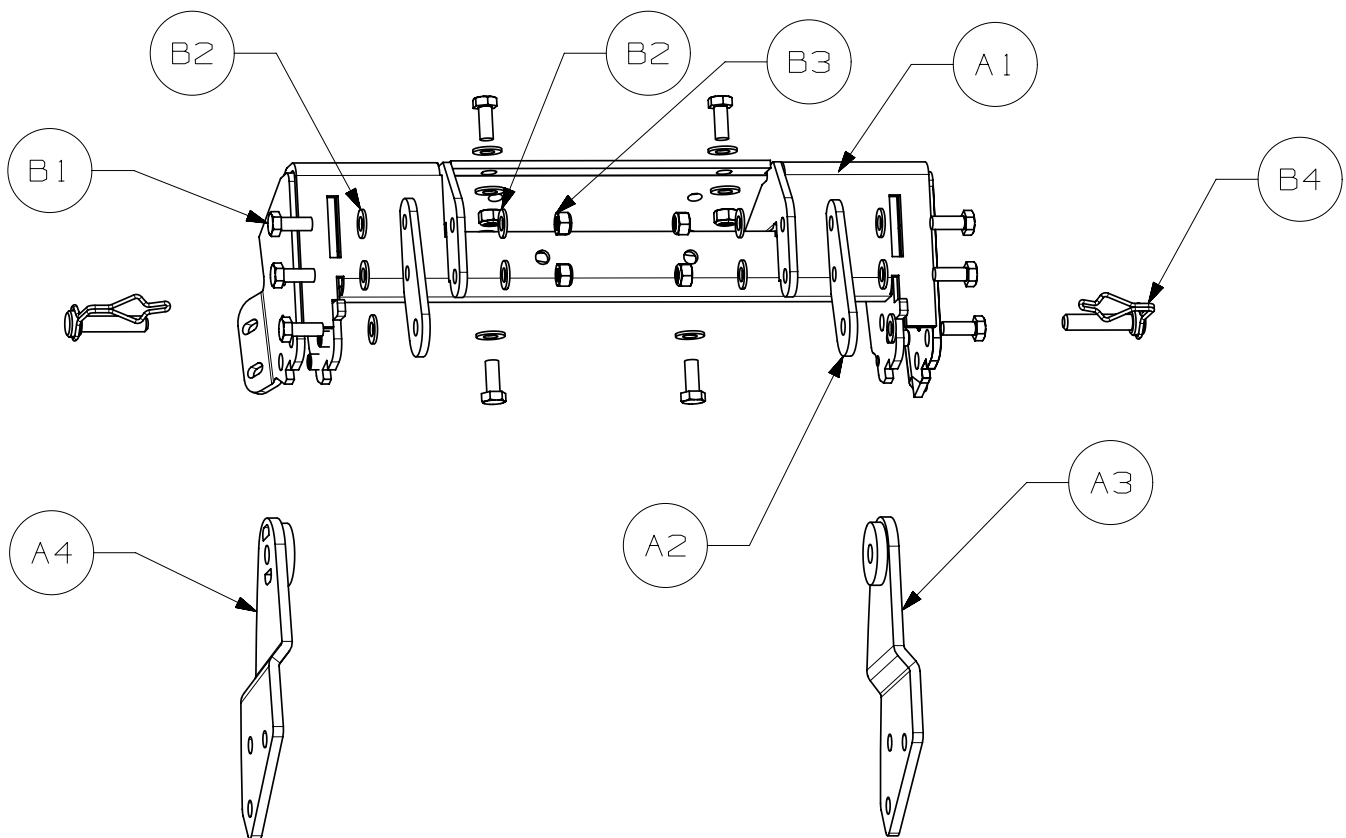
II. Torque Specifications

Please use the recommended torque specifications when assembling this product unless otherwise specified in the instructions.

- 1/4" diameter bolt and nuts: 5 ft-lbs (7.7 N-m)
- 8mm diameter bolt and nuts: 12 ft-lbs (16.5 N-m)
- 10mm diameter bolts and nuts 30 ft.lbs (40.7 N-m)
- 12mm diameter bolts an nuts 55 ft-lbs (74.6 N-m)

III. Parts List

<u>Reference</u>	<u>Part Number</u>	<u>Qty</u>	<u>Description</u>
A1	88083	1	Plow Mount
A2	84818	2	Rear Mounting Plate
A3	79340	1	Right Flange
A4	79341	1	Left Flange
B1	81813	10	M8 Bolt
B2	1324	18	Flat Washer
B3	22491	8	M8 Lock nut
B4	79712	2	PIN
B5	84154	6	1/4-20 Socket Head Screw
B6	75776	4	M8 Button Head Bolt
B7	83171	4	M8 Lock Washer



IV. Installation

Plow Mount Installation

1. Remove plastic bumper cover from the vehicle.
2. Remove winch if applicable.
3. Remove winch mount and bumper. See Figure 1.



Figure 1

4. Use tap to clean threads in plow mount of any paint build up. Install fasteners (B5) in plow mount. See figure 2.

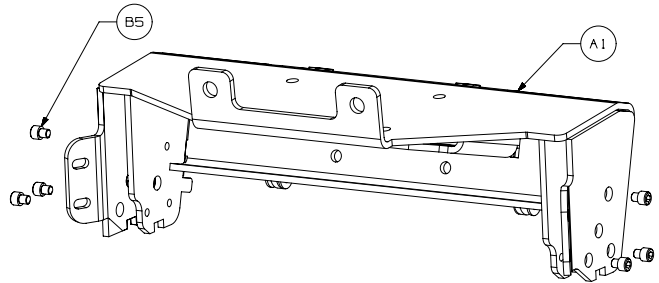


Figure 2

5. Mount winch to plow mount (A1) as shown in figure 3 using button head fasteners (B6, B7).

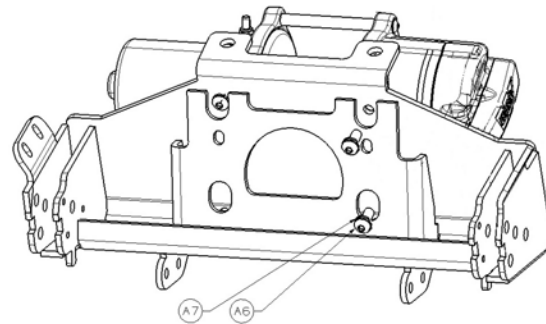


Figure 3

Installation (*continued*)

6. Position plow mount to bumper as shown in figure 4. Install fasteners (B1, B2, and B3). Do not tighten at this time.

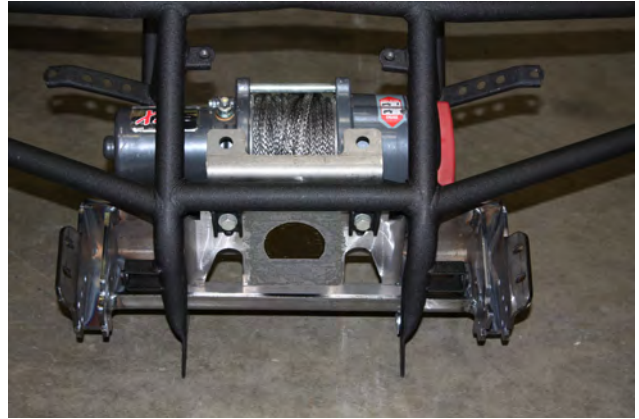


Figure 4

7. Place bumper on vehicle. See figure 5.



Figure 5

8. Install rear fasteners (B1, B2, and B3) to rear mounting locations in plow mount.



Figure 6

Installation (*continued*)

9. Install rear mounting plates (A2) to plow mount using fasteners (B1, B2, and B3). Secure to to frame using fasteners (B1, B2).
10. Tighten all plow mount fasteners. Reinstall all fasteners removed in step 3. Reinstall bumper cover removed in step 1.



Figure 7

11. Install winch fairlead and winch hook as described in winch installation guide. See figure 8.



Figure 8

Plow Push Tube Installation.

12. Install flanges (A3, A4) on the push tube assembly in the orientation shown in Figure 9. Do not tighten at this time.

Note: *Fasteners for flanges are included in plow push tube kit.*

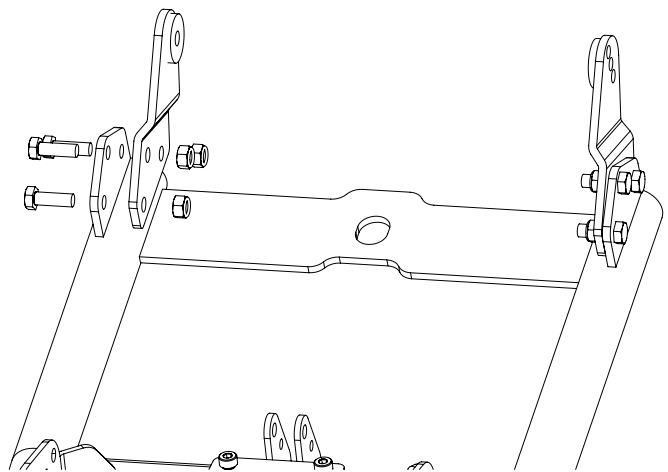


Figure 9

13. Insert the push tube assembly into plow mount. Insert the pins (B4). With the pins inserted, tighten the flange fasteners. See Figure 10.

V. Operation

Attaching the plow to the vehicle

14. Stage the plow assembly on level solid ground. See Plow operator guide "Installing the Plow" for more information.

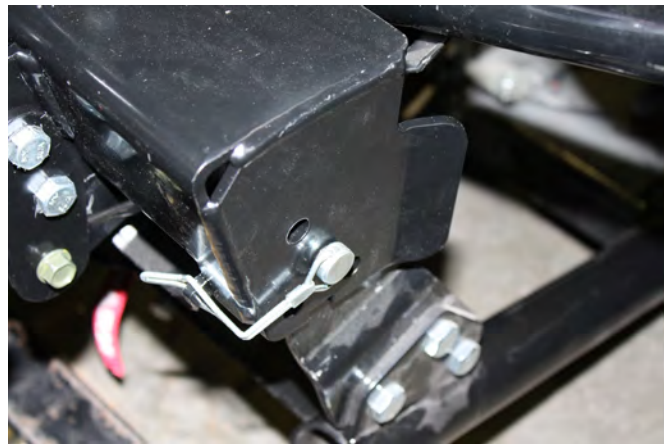


Figure 10

15. SLOWLY drive the vehicle up to the plow assembly with the vehicle as square to the plow as possible.
16. Turn off the vehicle and set the parking brake. Lift the plow mount flange end of the push tube assembly up to the plow mount on the vehicle. Insert the plow mount flange into the plow mount.
17. Double checks that the plow is fully engaged with the plow mount.



Figure 11

18. With both alignment pucks seated into the plow mount the retaining pins can be inserted. Once inserted the retaining clips on the pins can be clipped onto locking tab on plow mount. See Plow operator guide "Installing the Plow" for more information. See figure 10.
19. Attach the winch line to the push tube assembly through the rope guide as described in the Plow operators guide. Figure 11.
20. Turn the ignition switch to ON, and operate the winch to lift and lower the plow. The plow is now ready for operation. Read the Plow Operators Guide before operating plow.

VI. Tips/Troubleshooting

- Avoid engaging or removing the plow from the vehicle on uneven, sloped, or soft ground. Doing so may misalign the plow mount and make it difficult for proper engagement and disengagement of the retaining pins
- If you are having trouble getting an alignment puck into the plow mount, it may need some simple adjustment. Ensure that the plow and vehicle are sitting level. Ensure that the plow base is in the center latched position
- After using the plow, the winch cable may begin to tangle around the drum. To fix this, pull off the plow assembly and free spool the cable out of the winch. Once the tangled cable is pulled off the drum, switch the winch out of free spool and winch the cable neatly back around the drum. Do NOT grab the cable or winch hook, instead use the winch hook strap provided with your winch and follow the guidelines as described in the winching guide.

VII. Maintenance/Care

- Inspect all metal parts on the plow, plow mount, and related hardware prior to each use. Replace all parts that appear rusted or deformed.
- Inspect all nuts and bolts on the plow, plow mount, and related hardware prior to each use. Tighten all nuts and bolts that appear to be loose. Stripped, fractured, or bent bolts or nuts must be replaced.
- Check all cables prior to use. Replace cables that are worn or frayed.
- Check all moving and rotating parts. Remove debris that may inhibit the part from moving freely.
- See Warn Plow Operators Guide for more information.

WARNING

Failure to perform regular inspections and maintenance on the plow, plow mount, winch, and related hardware may result in vehicle damage and operator injury or death.

If you are having problems with your plow, please follow the steps below:

1. Reference the installation instructions for tips or notes.
2. Contact the dealer where you purchased the kit.
3. Call an authorized WARN Service Center from the warranty sheet included in the kit. Please have the following information available before calling; part number (listed on front of instructions), date of purchase, and make, model, and model year of ATV.
4. Contact WARN customer service at 1-800-543-9276 or www.warn.com. Again, please have the following information available before calling; part number (listed on front of instructions), date of purchase, and make, model, and model year of ATV.

The following replacement parts are available for purchase:

<u>Part #</u>	<u>Description</u>	<u>Notes</u>
80603	Quick Release Pin kit	2x 79712

Contact your nearest WARN Dealer to order. To find a dealer nearest you, please call the WARN Dealer locator line at 1 800-910-1122



INSTRUCTIONS D'INSTALLATION

Kit de montage de lame pour Kymco 375/450

Numéro de pièce WARN : 88085

Application : Kymco MXU 375i 4x4 and MXU 450i 4X4 2012+

Votre sécurité et celle des autres est très importante. Afin de vous permettre de prendre des décisions éclairées dans le domaine de la sécurité, nous vous avons fourni des instructions relatives à l'installation et à l'utilisation du produit ainsi que d'autres informations figurant sur des étiquettes et dans ce guide. Ces informations attirent l'attention sur les risques de danger pouvant vous affecter ainsi qu'autrui. Nous ne sommes pas en mesure de vous mettre en garde contre tous les dangers potentiels associés à ce produit. Il vous incombe par conséquent de faire preuve de jugement.

TOUTE INSTALLATION OU UTILISATION IMPRUDENTE PEUT ENTRAÎNER DES BLESSURES GRAVES OU ENDOMMAGER L'ÉQUIPEMENT. PRENEZ SOIN DE LIRE ET DE BIEN ASSIMILER LES CONSIGNES DE SÉCURITÉ ET D'UTILISATION DU PRODUIT AVANT DE L'INSTALLER ET DE L'UTILISER.

Ce guide identifie les dangers potentiels et comporte des consignes de sécurité importantes qui permettent à vous et à autrui d'éviter les risques de blessures graves ou de mort. Les termes **AVERTISSEMENT** et **MISE EN GARDE** sont des indicateurs du niveau de danger. Signification des indicateurs :

Le terme **▲ AVERTISSEMENT** souligne un danger potentiel qui peut entraîner des blessures graves ou la mort si vous ne suivez pas les consignes.

Le terme **▲ MISE EN GARDE** souligne un danger potentiel susceptible d'entraîner des blessures mineures ou modérées si vous ne suivez pas les consignes.

Ce guide utilise le terme **AVIS** pour attirer votre attention sur des informations mécaniques importantes, et le terme Remarque : pour souligner des informations générales qui méritent une attention particulière.

▲ AVERTISSEMENT

RISQUES DE BLESSURES

Le non-respect des instructions peut entraîner des blessures graves, voire mortelles.

- Lisez **toujours** les manuels de l'utilisateur de la lame et du treuil, ainsi que toutes les étiquettes de mise en garde, avant toute utilisation.
- Faites **toujours** extrêmement attention lorsque vous percez la carrosserie d'un véhicule. Veillez à ne pas perforer ni endommager les conduites de carburant, les conduites de frein, le câblage électrique ou tout autre objet lorsque vous percez. Inspectez soigneusement l'emplacement à percer (des deux côtés du matériau) avant de le faire, et déplacez tous les objets risquant d'être endommagés. Le fait de ne pas inspecter l'emplacement peut finir par endommager le véhicule, entraîner un choc électrique, un incendie ou des blessures.
- Portez **toujours** des lunettes de protection lors de l'installation du kit. Des éclats métalliques sont projetés durant le perçage. Ces éclats peuvent causer des lésions oculaires.
- Faites **toujours** très attention lorsque vous découpez ou ébarbez.
- Retirez **toujours** les bijoux et portez des lunettes de sécurité.
- Faites **toujours** attention lorsque vous placez des composants.
- Assurez-vous **toujours** que les composants sont bien fixés durant l'installation et l'utilisation.
- Serrez **toujours** bien les écrous et les boulons conformément aux instructions d'installation.
- Conduisez **toujours** le véhicule, équipé de la lame, à vitesse de marche. Ne dépassez jamais 8 km/h (5 m/h) même si la lame est relevée.
- Utilisez **toujours** la lame avec prudence. Tout impact avec un objet caché ou fixe pourrait bloquer soudainement le véhicule ou le rendre incontrôlable.
- Ne conduisez **jamais** le véhicule équipé de la lame sur des pentes de plus de 10 degrés.
- Ne vous tenez** jamais debout ou à califourchon sur la lame.
- Tenez-vous **toujours** à l'écart des pièces mobiles et des joints. Ne laissez jamais personne s'approcher durant l'utilisation ou le réglage de la lame.
- Effectuez **toujours** régulièrement les inspections et l'entretien du mécanisme de la lame, des fixations, du câble et du matériel connexe.
- Remplacez **toujours** toutes les pièces usées ou endommagées avant l'utilisation.
- Ne faites **jamais** fonctionner ce produit WARN avec des pièces endommagées ou manquantes.
- Conduisez **toujours** lentement sur les terrains cahoteux ou accidentés. Le fait de conduire à des vitesses qui secouent la lame alors qu'elle est en position relevée peut provoquer le déroulement du treuil, ayant pour effet de baisser la lame. La lame pourrait frapper un objet stationnaire et, par conséquent, endommager le véhicule et blesser l'opérateur, voire entraîner sa mort.
- Conduisez **toujours** à des vitesses telles que la lame n'est pas secouée et en étant toujours attentif à la position celle-ci.
- Gardez **toujours** à l'esprit que le crochet fileté a pour fonction de rompre la connexion entre la lame et le treuil pour éviter d'endommager sérieusement le VTT si la lame est relevée trop haut. Si le crochet fileté casse, la lame tombera brusquement. Assurez-vous donc que personne ne se trouve à proximité lorsque vous la relevez ou l'abaissez.
- Évitez **toujours** de relever le haut de la lame au-dessus des phares du VTT car cela peut endommager le véhicule et la lame.

⚠ MISE EN GARDE

Danger de happement par des pièces mobiles

Le non-respect des instructions peut entraîner des blessures mineures ou modérées.

- Prenez toujours le temps de bien lire et comprendre le manuel d'installation et d'utilisation inclus avec ce produit.
- Les personnes âgées de moins de 16 ans ne doivent jamais faire fonctionner ce produit.
- Ne faites jamais fonctionner ce produit sous l'effet de drogues, de l'alcool ou de médicaments.

Veillez lire attentivement les instructions concernant l'installation et l'utilisation.

Table des matières

I. Outils Requis.....	2
II. Couples De Serrage	2
III. Liste Des Pieces	3
IV. Installation.....	4-7
V. Fonctionnement	7
VI. Conseils et dépannage	8
VII. Maintenance/Entretien	8

I. Outils Requis

- Cliquet
- Douilles : 10 mm, 12mm, 13 mm, 14 mm, 16 mm, 17 mm
- Clés : 10 mm, 12mm, 13 mm, 14 mm, 16 mm, 17 mm
- Clé dynamométrique
- Clé hex 3/16, 5mm
- Tournevis cruciforme
- Taraud 1/4-20 UNC

II. Couples De Serrage

Veillez appliquer les couples de serrage recommandés pour l'assemblage de ce produit, sauf indication contraire.

Boulon et écrous de 1/4 po de diamètre : 7,7N-m (5 pi-lb)

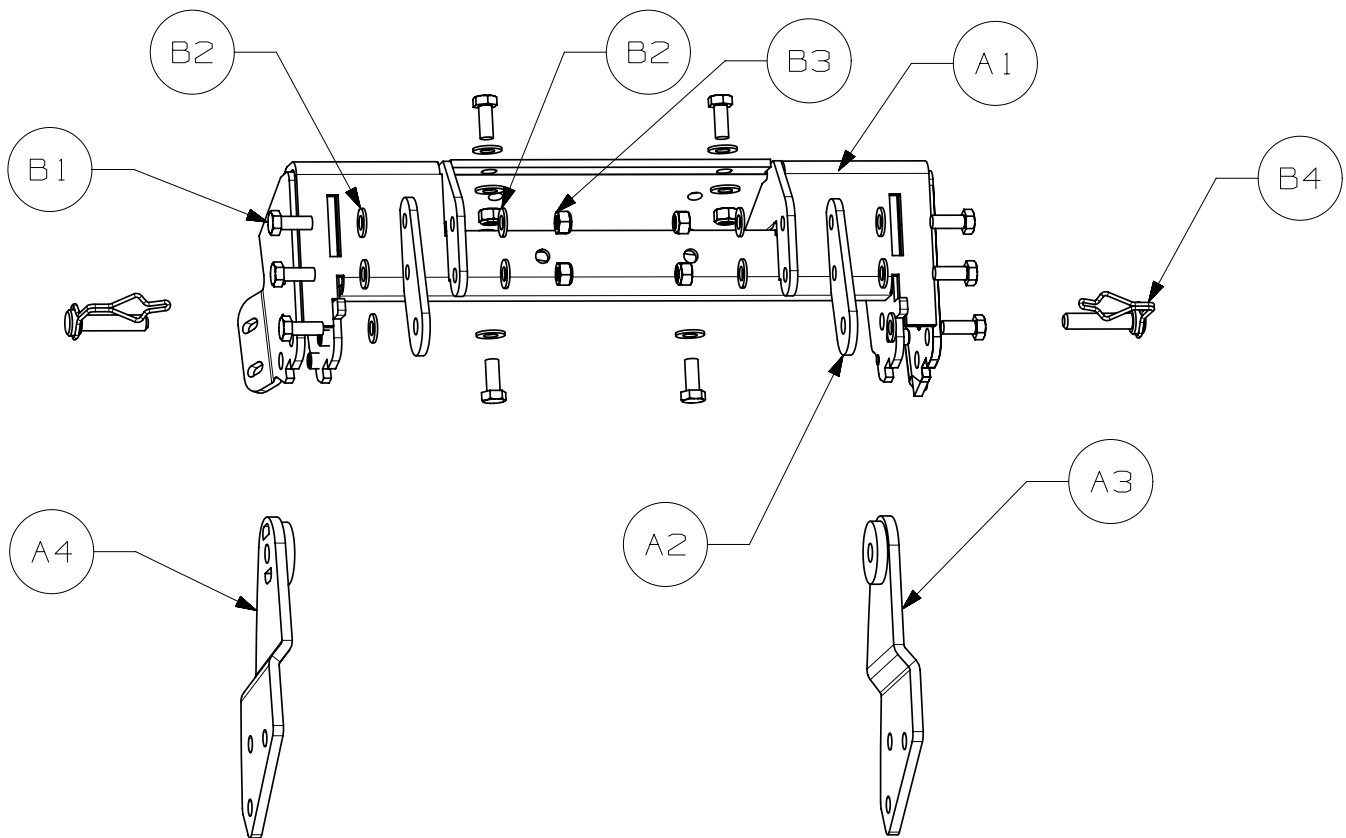
Boulon et écrous de 8mm de diamètre : 16,5 N-m (12 pi-lb)

Boulon et écrous de 10mm de diamètre : 40,7 N-m (30 pi-lb)

Boulon et écrous de 12mm de diamètre : 74,6 N-m (55 pi-lb)

III. Parts List

<u>Référence</u>	<u>No de pièce</u>	<u>Qté</u>	<u>Description</u>
A1	84807	1	Kit de montage de lame
A2	84818	2	Plaque de montage arrière
A3	79340	1	Bride droite
A4	79341	1	Bride gauche
B1	81813	10	Boulon M8
B2	1324	18	Rondelle plate
B3	22491	8	Écrou de blocage M8
B4	79712	2	Cheville
B5	84154	6	Vis à tête creuse 1/4-20
B6	75776	4	Boulon à tête ronde M8
B7	83171	4	Rondelle de blocage M8



IV. Installation

Installation du kit de montage de lame

1. Retirez le couvercle de pare-chocs en plastique du véhicule.
2. Retirez le treuil le cas échéant
3. Retirez Enlever le mont de treuil et le pare-chocs. Voir la Figure 1.



Figure 1

4. Utilisez un taraud pour nettoyer le filetage du kit de montage de lame de tout dépôt de peinture. Posez les fixations (B5) dans le kit de montage de lame. Voir la figure 2.

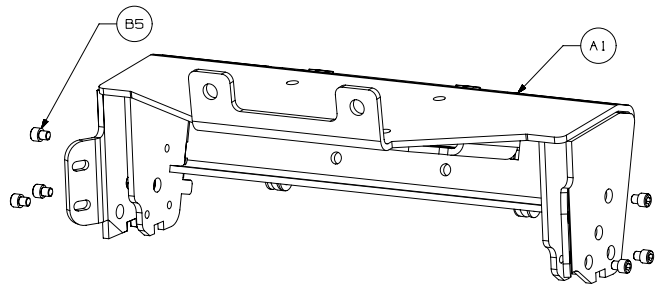


Figure 2

5. Monter le treuil pour labourer le mont (A1) selon les fermoirs de tête de bouton d'utilisation de figure 3 (B6, B7).

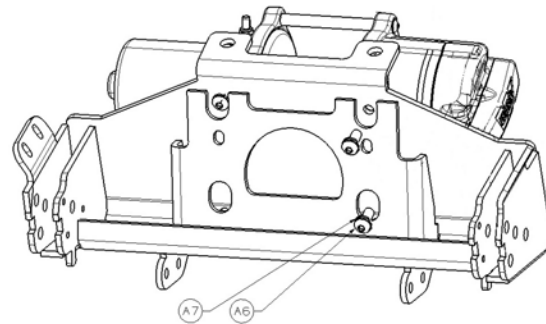


Figure 3

Installation (suite)

- Disposer le mont de charrue au pare-chocs selon la figure 4. Installer des fermoirs (B1, B2, et B3). Ne pas resserrer en ce moment.

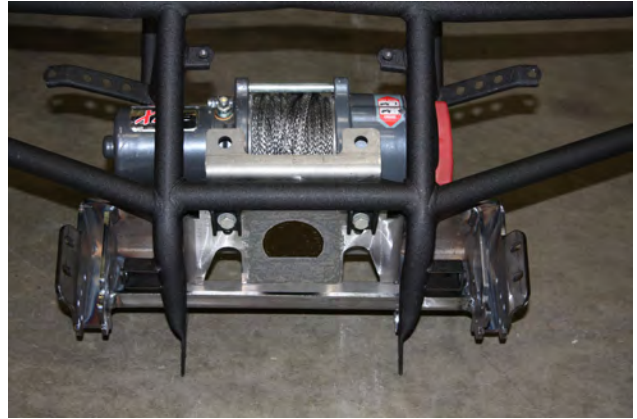


Figure 4

- Placez le pare-chocs sur le véhicule. Voir la figure 5.



Figure 5

- Installez des fermoirs postérieurs (B1, B2, et B3) élever des emplacements monter dans le mont de charrue.



Figure 6

Installation (suite)

9. Installez arrière monter les plaques (A2) labourer le mont utilisation fermoirs (B1, B2, et B3). Obtenir à encadrer des fermoirs utilisation (B1, B2).
10. Resserrer tous les fermoirs de mont de charrue. Réinstaller tous les fermoirs enlevés dans l'étape 3. Réinstaller la couverture exceptionnelle enlevée dans l'étape 1.



Figure 7

11. Installez le guide-câble du treuil et le crochet du treuil tel que décrit dans le guide d'installation du treuil. Voir la figure 8.



Figure 8

Installation du tube poussoir de lame.

12. Installez les brides (A3, A4) sur le tube poussoir dans le sens indiqué dans la figure 9. Ne serrez pas pour le moment.

Remarque : Les fixations des brides sont incluses dans le kit du tube poussoir de lame.

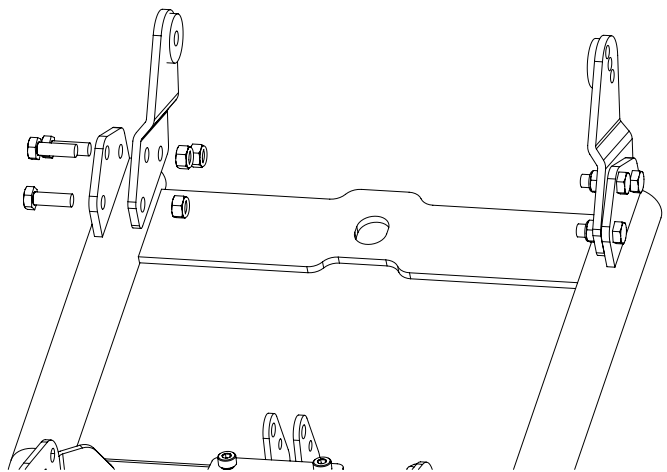


Figure 9

13. Insérez le tube poussoir dans le kit de montage de lame. Insérez les chevilles (B4). Les chevilles étant insérées, serrez les fixations des brides. Voir la figure 10.

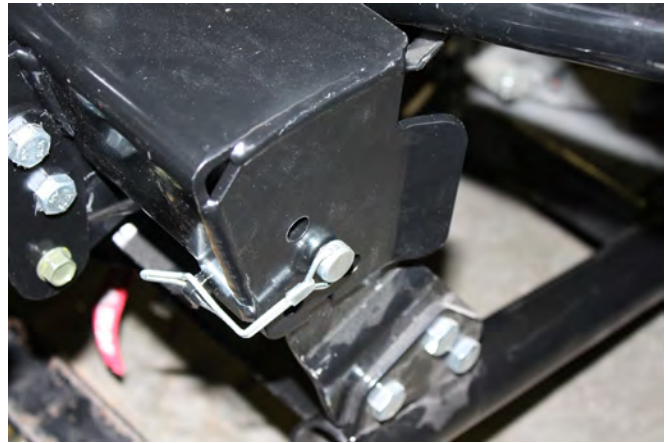


Figure 10

V. Fonctionnement

Fixation de la lame au véhicule

14. Placez la lame sur un sol ferme horizontal. Pour plus d'informations, consultez la section « Installation de la lame » du manuel de l'utilisateur de la lame.
15. Conduisez LENTEMENT le véhicule jusqu'à la lame, en l'alignant du mieux possible avec la lame.
16. Éteignez le véhicule et serrez le frein à main. Soulevez le côté bride de kit de montage de lame du tube poussoir jusqu'au kit de montage de lame du véhicule. Insérez la bride de kit de montage de lame dans le kit.
17. Vérifiez soigneusement que la lame est engagée complètement dans son kit de montage.
18. Les deux galets d'alignement étant bien enfoncés dans le kit de montage de lame, insérez les chevilles de retenue. Une fois l'insertion faite, accrochez les fixations de retenue des chevilles à la languette de verrouillage du kit de montage de lame. Pour plus d'informations, consultez la section « Installation de la lame » du manuel de l'utilisateur de la lame. Voir la figure 10.
19. Fixez le câble du treuil au tube poussoir par le guide de câble, tel que décrit dans le Manuel de l'utilisateur de la lame. Figure 11.
20. Mettez le contacteur d'allumage en position ON (marche), actionnez le treuil pour lever et abaisser la lame. La lame est maintenant prête à être utilisée. Lisez le manuel de l'utilisateur de la lame avant toute utilisation de celle-ci.



Figure 11

VI. Conseils et dépannage

- Évitez d'engager la lame dans le véhicule ou de l'en retirer si le sol est inégal, en pente ou meuble. Cela pourrait affecter l'alignement du kit de montage de lame et empêcher que l'engagement ou le dégagement des chevilles de retenue se fasse correctement.
- Si vous éprouvez des difficultés à placer un galet d'alignement dans le kit de montage de lame, procédez à un petit ajustement. Assurez-vous que la lame et le véhicule sont à niveau. Assurez-vous que la base de lame est en position centrale verrouillée.
- Il se peut qu'après l'utilisation de la lame, le câble du treuil s'entortille autour du tambour. Pour y remédier, sortez la lame et déroulez le câble du treuil en roue libre. Une fois le câble déroulé, désactivez le mode roue libre et enrroulez le câble correctement sur le tambour. NE saisissez PAS le câble ou le crochet du treuil. Servez-vous plutôt de la sangle de crochet fournie avec le treuil et suivez les directives décrites dans le manuel des techniques de treuillage.

VII. Maintenance/Entretien

- Avant chaque utilisation, inspectez toutes les pièces métalliques de la lame, du kit de montage de lame et du matériel de montage connexe. Remplacez toute pièce qui semble rouillée ou déformée.
- Avant toute utilisation, inspectez tous les écrous et boulons de la lame, du kit de montage de lame et du matériel de montage connexe. Resserrez tous les écrous et boulons qui en ont besoin. Les écrous et boulons foirés, fracturés ou tordus doivent être remplacés.
- Vérifiez tous les câbles avant toute utilisation. Remplacez les câbles usés ou effilochés.
- Inspectez toutes les pièces mobiles ou rotatives. Retirez les débris pouvant gêner le libre mouvement des pièces.
- Lisez le manuel de l'utilisateur de la lame Warn pour de plus amples informations.

AVERTISSEMENT

Le fait de ne pas inspecter régulièrement la lame, son kit de montage, le treuil et le matériel de montage connexe peut finir par endommager le véhicule ou provoquer des blessures graves ou la mort de l'opérateur.

Si vous éprouvez des problèmes avec la lame, procédez comme suit :

1. Consultez les conseils et notes des instructions de montage.
2. Communiquez avec le concessionnaire chez qui vous avez fait l'acquisition du kit.
3. Appelez un des centres de service autorisés WARN indiqués sur la garantie qui accompagne le kit. Veuillez avoir les informations suivantes à portée de main avant d'appeler : numéro de pièce (listé sur le devant des instructions), date d'achat, marque, modèle et année du VTT.
4. Communiquez avec le service à la clientèle WARN au 1-800-543-9276 ou www.warn.com. Veuillez avoir les informations suivantes à portée de main avant d'appeler : numéro de pièce (listé sur le devant des instructions), date d'achat, marque, modèle et année du VTT.

Vous pouvez vous procurer les pièces de rechange suivantes :

<u>Réf.</u>	<u>Description</u>	<u>Remarque</u>
80603	Kit de broche à dégagement rapide	2x 79712

Contactez votre concessionnaire WARN le plus proche pour toute commande. Pour trouver le concessionnaire le plus proche, appelez le registre des concessionnaires WARN au 1-800-910-1122.