



SIGNATURE OF QUALITY

INSTRUCTIONS—INSTRUCCIONES—CONSIGNES

APPLICATION: 2005-2008 JEEP GRAND CHEROKEE
PART NUMBER: 40-1995, 45-1990
SPORTSMAN GRILLE GUARD

AUTOMOTIVE PRODUCTS, INC.

ITEM	QUANTITY	DESCRIPTION	TOOLS NEEDED
1	1	GRILLE GUARD	17MM WRENCH
2,3	2	MOUNTING BRACKETS (2) DRIVERS SIDE, (3) PASSENGER SIDE	17MM SOCKET
4,5	2	TOP BRACKETS (4) DRIVERS SIDE, (5) PASSENGER SIDE	19MM WRENCH
6	2	M12 DOUBLE NUT PLATES	19MM SOCKET
7	10	M12 X 30MM HEX HEAD BOLTS	RATCHET
8	6	M12 HEX NUTS	TORQUE WRENCH
9	16	M12 FLAT WASHERS	6MM HEX KEY (PROVIDED)
10	2	M10 X 25 MM BUTTON HEAD BOLTS	
11	2	M10 FLAT WASHERS	
12	2	M10 LOCK NUTS	
ARTÍCULO	CANTIDAD	DISCRIPCIÓN	HERRAMIENTA NECESARIA
1	1	PROTECTOR DE PARRILLA	LLAVE DE 17MM
2,3	2	SOPORTES DE MONTAJE (2) LADO DEL CONDUCTOR, (3) LADO DEL PASAJERO	DADO DE 17MM
4,5	2	SOPORTES SUPERIORES (4) LADO DEL CONDUCTOR, (5) LADO DEL PASAJERO	LLAVE DE 19MM
6	2	PLANCHAS DE DOBLE TUERCA M12	DADO DE 19MM
7	10	PERNOS DE CABEZA DE AOJO M12 X 25 MM	MATRACA
8	6	TUERCAS DE AOJO M12	LLAVE DE TORSIÓN
9	16	RONDANAS PLANAS M12	LLAVE DE AOJO DE 6MM (SUMINISTRADA)
10	2	PERNOS DE CABEZA DE BOTON M10 X 25MM	
11	2	RONDANAS PLANAS M10	
12	2	TUERCAS DE AOJO M10	
ARTICLE	QUANTITE	DESCRIPTION	OUTILS NECESSAIRES
1	1	GRILLE DE PROTECTION	17MM CLE
2,3	2	SUPPORTS DE MONTAGE (2) COTE CONDUCTEUR, (3) COTE PASSAGER	17MM DOUILLE
4,5	2	SUPPORTS SUPERIEURS (4) COTE CONDUCTEUR, (5) COTE PASSAGER	19MM CLE
6	2	M12 PLAQUES A ECROU DOUBLES	19MM DOUILLE
7	10	M12 X 30MM BOULONS A TETE HEXAGONALE	CLIQUET
8	6	M12 ECROUS HEXAGONAUX	CLE DYNAMOMETRIQUE
9	16	M12 RONDELLES PLATES	6MM CLE HEXAGONALE (FOURNIE)
10	2	M10 X 25 MM BOULONS A TETE BOUTON	
11	2	M10 RONDELLES PLATES	
12	2	M10 ECROUS HEXAGONAUX	



Westin Automotive Products, Inc.
5200 N. Irwindale Ave. Ste 220

Thank You for choosing Westin products
For additional installation assistance please call



SIGNATURE OF QUALITY

INSTRUCTIONS—INSTRUCCIONES—CONSIGNES

APPLICATION: 2005-2008 JEEP GRAND CHEROKEE
PART NUMBER: 40-1995, 45-1990
SPORTSMAN GRILLE GUARD

AUTOMOTIVE PRODUCTS, INC.

1. REMOVE CONTENTS FROM BOX. VERIFY ALL PARTS ARE PRESENT. READ INSTRUCTIONS CAREFULLY BEFORE STARTING INSTALLATION.
2. Starting on the driver side of the vehicle, through the grille locate the three factory holes in the bottom of the radiator support and insert one of the M12 double nut plates through the inside square hole and aligned to the small round hole.
3. Partially attach the drivers side mounting bracket to the previously inserted double nut plate using, (2) M12 X30MM hex head bolts, (2) M12 flat washers, . Do not fully tighten at this time
4. Repeat steps 2-3 for the passenger side.
5. Open the hood and locate the six plastic fasteners across the top of the factory grille shell and remove them. Pull the plastic shell away from the vehicle and set it aside.
6. Slightly pull down on the rubber shroud located on the passenger lower part of the radiator to expose the two factory bolts located behind the radiator metal lines. Remove the bottom factory bolt
7. With the 90° degrees bend towards the rear, attach top bracket to previously removed bolt location using the factory bolt. **NOTE:** Place top bracket behind radiator metal lines. Do not fully tighten at this time.
8. The driver side rubber shroud requires some cutting. With the 90° degrees bend towards the rear, place the top bracket over rubber shroud and align hole in the top bracket with previously removed bolt location. Mark the width and thickness of the top bracket on the rubber shroud right by the bend on the top bracket.
9. Use a utility knife to cut out the section you marked, once this is done place top bracket through gap and attach with factory bolt. Do not fully tighten at this time.
10. Re install the grille shell at this time.
11. Position the grille guard on the inside of the mounting brackets and attach with (6) M12 X 30MM hex head bolts, (12) M12 flat washers, , and (6) M12 hex nuts. Do not fully tighten at this time.
12. Attach grille guard to top brackets with (2) M10 x 25 MM button head bolts, (2) M10 flat washers, and (2) M10 lock nuts.
13. Adjust the grille guard properly. Tighten all fasteners at this time torque M10 hardware to 10-15 ft lbs, torque all M12 hardware to 20-25 ft lbs.

1. SAQUE LOS CONTENIDOS DE LA CAJA. VERIFIQUE QUE TODAS LAS PIEZAS ESTÉN PRESENTES LEA CUIDADOSAMENTE LAS INSTRUCCIONES ANTES DE COMENZAR LA INSTALACIÓN.
2. Comenzando del lado del conductor del vehiculo, a través de la parrilla ubique los tres agujeros de fabrica debajo del sosten del radiador e inserte una de las planchas de doble tuerca M12 a través del agujero cuadrado y alinee con el agujero chico redondo.
3. Sujete parcialmente el soporte de montaje del lado del conductor a la plancha de doble tuerca previamente insertada, utilizando, (2) pernos de cabeza de ajo M12 X30MM, (2) rondanas planas M12,. No apriete completamente en este momento.
4. Repita los pasos 2-3 para el lado del pasajero.
5. Abra el cofre y ubique los seis sujetadores de plastico a través de la parte superior del armazón de la parrilla de fabrica y quitelos. Jale el armazón de plastico del vehiculo y pongalo a un lado.
6. Jale ligeramente hacia abajo la cubierta de goma ubicada en la parte inferior del radiador del lado del pasajero para descubrir los dos pernos de fabrica ubicados detras de las lineas de metal del radiador. Quite los pernos inferiores de fabrica.
7. Con una curva de 90° grados hacia tras, sujete el soporte superior a la ubicación del perno previamente quitado utilizando el perno de fabrica. **INDICACIÓN:** Ponga el soporte superior detras de las lineas de metal del radiador. No apriete completamente en este momento.
8. La cubierta de goma del lado del conductor se require recortar. Con la curva de 90° grados hacia tras. Ponga el soporte superior sobre la cubierta de goma y alinee el agujero del soporte superior con la ubicación del perno previamente quitado. Marque lo ancho y el grosor del soporte superior en la cubierta de goma cerca de la curva del soporte superior.
9. Utilize un cuchillo para recortar la parte marcada, una ves recortado coloque el soporte superior a través del espacio y sujete con el perno de fabrica. No apriete completamente en este momento.
10. Vuelva a instalar el armazón de la parrilla en este momento.
11. Coloque el protector de parrilla por dentro de los soportes de montaje y sujetelo con (6) pernos de cabeza de ajo M12 X 30MM, (12) rondanas planas M12, y (6)tuercas de ajo M12. No apriete completamente en este momento.
12. Sujete el protector de la parrilla a los soportes superiores con (2) pernos de cabeza de botonm10 x 25mm, (2) rondanas planasM10, y (2) tuercas de ajo M10.
13. Ajuste el protector de la parrilla adecuadamente. Apriete todos los sujetadores en este momento torsione el armazón M10 a 10-15 ft lbs, torsione el armazón M12 a 20-25 ft lbs.

1. RETIRER LE CONTENU DE LA BOITE. VERIFIER QUE TOUTES LES PIECES SOIENT PRESENTES. LIRE ATTENTIVEMENT LES INSTRUCTIONS AVANT DE COMMENCER L'INSTALLATION.
2. Commencer par le côté conducteur du véhicule. Localiser à travers la grille les trois trous d'origine situés en bas du support du radiateur et insérer l'une des M12 plaques à écrou doubles à l'intérieur du trou carré et aligner avec le petit trou rond.
3. Fixer partiellement le support de montage côté du conducteur à la plaque à écrou double précédemment insérée en utilisant (2) M12 X 30MM boulons à tête hexagonale et (2) M12 rondelles plates. Ne pas serrer complètement à cet instant.
4. Répéter les étapes 2-3 pour le côté passager.
5. Ouvrir le capot et localiser les six fixations plastiques sur le dessus de l'entourage de la grille de calandre d'origine et les retirer. Retirer l'entourage plastique du véhicule et le mettre de côté.
6. Tirer légèrement sur le caoutchouc de protection situé sur la partie inférieure passager du radiateur pour exposer les deux boulons d'origine situés derrière les lignes métalliques du radiateur. Retirer le boulon inférieur d'origine.
7. Avec une courbure de 90 degrés vers l'arrière, fixer le support supérieur au boulon retiré précédemment en utilisant le boulon d'origine. **REMARQUE :** Placer le support supérieur derrière les lignes métalliques du radiateur. Ne pas serrer complètement à cet instant.
8. Le caoutchouc de protection côté conducteur a besoin d'être coupé. Avec une courbure de 90 degrés vers l'arrière, placer le support supérieur sur le caoutchouc de protection et aligner le trou du support supérieur avec l'emplacement du boulon retiré précédemment. Marquer la largeur et l'épaisseur du support supérieur sur le caoutchouc de protection juste à la courbure sur le support supérieur.
9. Utiliser un couteau utilitaire pour couper la section que vous avez marquée. Une fois terminé, placer le support supérieur à travers l'espace et fixer avec le boulon d'origine. Ne pas serrer complètement à cet instant.
10. Réinstaller l'entourage de la grille de calandre à cet instant.
11. Positionner la grille de protection à l'intérieur des supports de montage et fixer avec (6) M12 X 30MM boulons à tête hexagonale, (12) M12 rondelles plates et (6) M12 écrous hexagonaux. Ne pas serrer complètement à cet instant.
12. Fixer la grille de protection aux supports supérieurs avec (2) M10 x 25 MM boulons à tête bouton, (2) M10 rondelles plates et (2) M10 écrous hexagonaux.
13. Ajuster la grille de protection correctement. Serrer toutes les fixations à cet instant. Serrer à la clé dynamométrique le matériel M10 à 10-15 ft lbs et tout le matériel M12 à M12 à 20-25 ft lbs.



Westin Automotive Products,
Inc.
5200 N. Irwindale Ave. Ste 220

Thank You for choosing Westin products
For additional installation assistance please
call

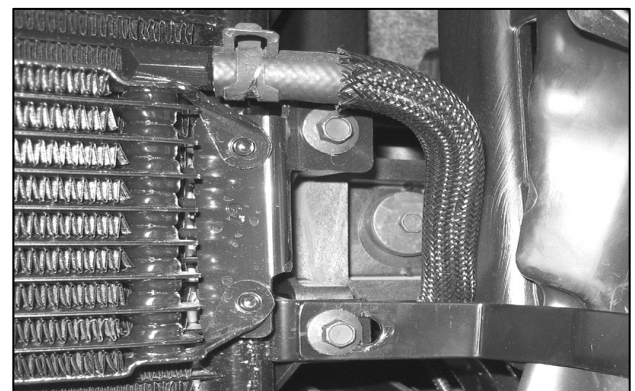
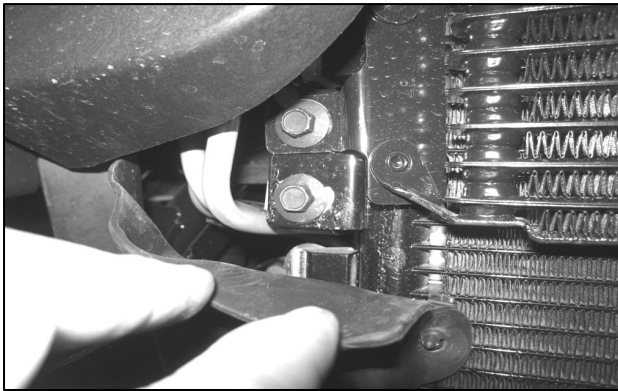
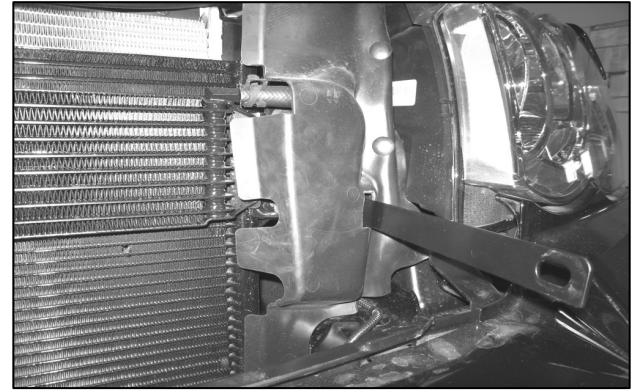
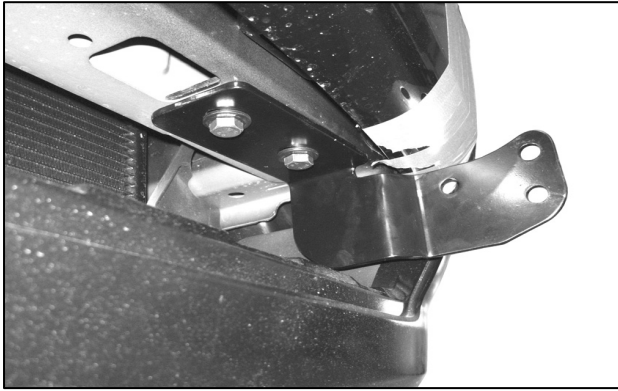
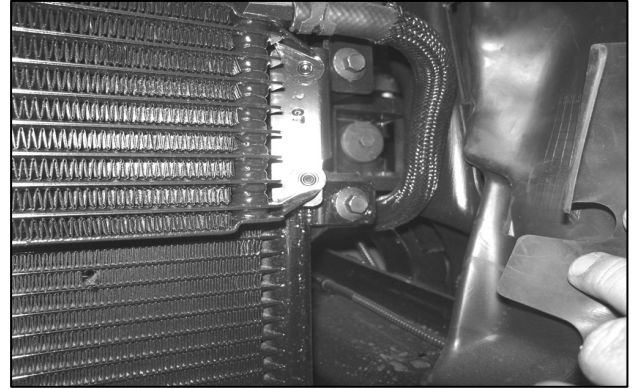
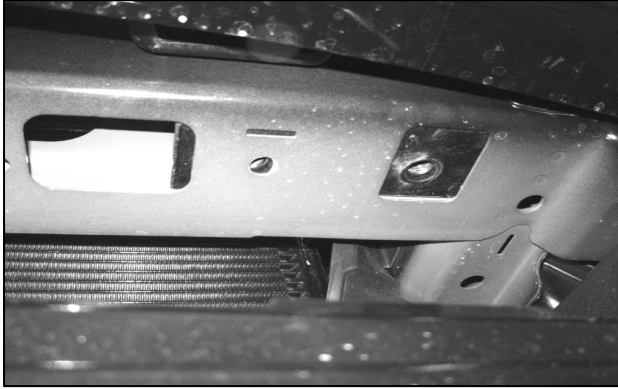
Westin

SIGNATURE OF QUALITY

AUTOMOTIVE PRODUCTS, INC.

INSTRUCTIONS—INSTRUCCIONES—CONSIGNES

APPLICATION: 2005-2008 JEEP GRAND CHEROKEE
PART NUMBER: 40-1995, 45-1990
SPORTSMAN GRILLE GUARD



Westin

SIGNATURE OF QUALITY

Westin Automotive Products,
Inc.
5200 N. Irwindale Ave. Ste 220

08/13/10

3

Thank You for choosing Westin products
For additional installation assistance please
call

75-0956 REVISION B