



INSTRUCTIONS—INSTRUCCIONES—CONSIGNES

APPLICATION: 1999-2010 FORD F250/350 SUPER CAB 6.5" BED

PART # 24-54250, 24-54255

WHEEL TO WHEEL STEP BARS

SIGNATURE OF QUALITY

AUTOMOTIVE PRODUCTS, INC.

ITEM	QUANTITY	DESCRIPTION	TOOLS NEEDED
1	2	STEP BARS	3/4" SOCKET AND RATCHET
2,3	2	FRONT MOUNTING BRACKETS 2 (DRIVERS SIDE), 3 (PASSENGER SIDE)	17MM SOCKET AND RATCHET
3	2	CENTER MOUNTING BRACKETS	TORQUE WRENCH
4	2	REAR MOUNTING BRACKETS	ALLEN TOOL (INCLUDED)
5	2	FRONT MOUNTING BRACKET SPACER	
6	2	1/2" HEX HEAD BOLTS	
7	2	1/2" LOCK WASHERS	
8	2	1/2" FLAT WASHERS	
9	10	M10 NUT CLIPS	
10	22	M10 HEX HEAD BOLT	
11	22	M10 LOCK WASHERS	
12	34	M10 FLAT WASHERS	
13	12	M10 HEX NUTS	
14	8	M10 BUTTON HEAD BOLTS	
15	8	M10 TOOTHED LOCK WASHER	
16	8	M10 X 20MM OD FLAT WASHERS	

ARTÍCULO	CANTIDAD	DISCRIPCIÓN	HERRAMIENTA NECESARIA
1	2	ESTRIBOS LATERALES	DADO DE 3/4" Y MATRACA
2,3	2	SOPORTES DE MONTAJE DELANTEROS 2 (LADA DEL CONDUCTOR), 3(LADO DEL PASAJERO)	DADO DE 17MM Y MATRACA
3	2	SOPORTES DE MONTAJE CENTRALES	LLAVE DE TORSIÓN
4	2	SOPORTES DE MONTAJE TRACEROS	LLAVE ALLEN (INCLUIDA)
5	2	DELANTERO SOPORTE DE MONTAJE SEPARADOR	
6	2	PERNOS DE CABEZA DE AOJO DE 1/2"	
7	2	RONDANAS DE FIJACIÓN DE 1/2"	
8	2	RONDANAS PLANAS DE 1/2"	
9	10	BROCHES DE TUERCA M10	
10	22	PERNO DE CABEZA DE AOJO M10	
11	22	RONDANAS DE FIJACIÓN M10	
12	34	RONDANAS PLANAS M10	
13	12	TUERCAS DE AOJO M10	
14	8	PERNOS DE CABEZA DE BOTON M10	
15	8	RONDANA DE FIJACIÓN DE CABEZA DE DIENTE M10	
16	8	RONDANAS PLANAS OD M10 X 20MM	



Westin Automotive Products, Inc.
5200 N. Irwindale Ave. Ste 220
Irwindale, Ca 91706

Thank You for choosing Westin products
For additional installation assistance please call
Customer Service (800)793-7846

ARTICLE	QUANTITE	DESCRIPTION	OUTILS NECESSAIRES
1	2	BARRES MARCHEPIED	3/4" DOUILLE ET CLIQUET
2,3	2	SUPPORTS DE MONTAGE AVANT 2 (COTE CONDUCTEUR), 3 (COTE PASSAGER)	17MM DOUILLE ET CLIQUET
3	2	SUPPORTS DE MONTAGE CENTRAL	CLE DYNAMOMETRIQUE
4	2	SUPPORTS DE MONTAGE ARRIERE	OUTIL ALLEN (INCLUS)
5	2	AVANT SUPPORT DE MONTAGE ENTRETOISE	
6	2	1/2" BOULONS A TETE HEXAGONALE	
7	2	1/2" RONDELLES-FREIN	
8	2	1/2" RONDELLES PLATES	
9	10	M10 CLIPS ECROU	
10	22	M10 BOULON A TETE HEXAGONALE	
11	22	M10 RONDELLES-FREIN	
12	34	M10 RONDELLES PLATES	
13	12	M10 ECROUS HEXAGONAUX	
14	8	M10 BOULONS A TETE BOUTON	
15	8	M10 RONDELLE-FREIN DENTEE	
16	8	M10 X 20MM O.D. RONDELLES PLATES	

1. Remove contents from box, make sure all parts listed are present and free from damage. Carefully read and understand all instructions before attempting installation.
2. Starting at drivers side remove the tape covering the front rocker panel holes. Insert one (item 9) M10 nut clip into the upper left hole in the rocker panel (fig 1).
3. Attach drivers side front mounting bracket to the previously installed M10 nut clip using one (item 10) M10 hex head bolt, one (item 11) M10 lock washer, and one (item 12) M10 flat washer. (NOTE: for 2010-up model years place one (item 5) front mounting bracket spacer in between the rocker panel and the mounting bracket before attaching (fig 2A). Align the bottom mounting holes with the corresponding holes in the pinch weld and attach using two (item 10) M10 hex head bolts, two (item 11) M10 lock washers, four (item 12) M10 flat washers, and 2 (item 13) M10 hex nuts, do not fully tighten at this time. (fig 2)
4. Move to the middle of the cab and remove the tape covering the rocker panel holes. Insert two (item 9) M10 nut clips into the top holes, (fig 3)
5. Align the center mounting bracket with the two previously install M10 clips and attach with one (item 10) M10 hex head bolt, one (item 11) M10 lock washer, and one (item 12) M10 flat washer. Align the bottom mounting holes with the corresponding holes in the pinch weld and attach using two (item 9) M10 hex head bolts, two (item 10) M10 lock washers, four (item 12) M10 flat washers, and 2 (item 13) M10 hex nuts, do not fully tighten at this time. (fig 4)
6. Move to the rear of the cab and remove the tape covering the rocker panel holes, repeat step 4&5 for rear mounting bracket.
7. Take the drivers side step bar an attach to the front mounting bracket using one (item 5) 1/2" hex head bolt, one (item 7) 1/2" lock washer, and one (item 8) 1/2" flat washer do not fully tighten at this time
8. Align the step bar with the mounting holes in the center and rear bracket and attach using four (item 13) M10 button head bolts, four (item 14) M10 toothed lock washers, and four (item 15) M10 x20mm od flat washers. Do not fully tighten at this time
9. Align and adjust step bar as needed, tighten all hardware at this time
10. Repeat steps 2-9 for passenger side
11. Torque all M10 hardware to 35-40 ft lbs and 1/2" to 45-50 ft lbs

1. Saque todos los contenidos de la caja, asegurese que todas las piezas nombradas estén presentes y libres de daños. Lea cuidadosamente y entienda todas las instrucciones antes de intentar la instalación.
2. Comenzando del lado del conductor, quite la cinta que cubre los agujeros delanteros del oscilante del panel. Inserte un broche de tuerca M10 (artículo 8) dentro del agujero izquierdo superior del oscilante del panel (figura 1).
3. Sujete el soporte de montaje delantero del lado del conductor al broche de tuerca M10 previamente instalado utilizando un perno de cabeza de ajo M10 (artículo 9), una rondana de fijación M10 (artículo 10), y una rondana plana M10 (artículo 11). Alinee los agujeros de montaje inferiores con los agujeros correspondientes del autógena del sujetador y sujetelos utilizando dos pernos de cabeza de ajo M10 (artículo 9), dos rondanas de fijación M10 (artículo 10), cuatro rondanas planas M10 (artículo 11), y dos tuercas de ajo M10 (artículo 12), no los apriete completamente en este momento. (figura 2)
4. Muevase a la mitad de la cabina y quite la cinta que cubre los agujeros del oscilante del panel. Inserte dos broches de tuerca M10 (artículo 8) dentro de los agujeros superiores. (figura 3)
5. Alinee los soportes de montaje centrales con los dos broches M10 previamente instalados y sujetelos con un perno de cabeza de ajo M10 (artículo 9), una rondana de fijación M10 (artículo 10), y una rondana plana M10 (artículo 11). Alinee los agujeros de montaje inferiores con los agujeros correspondientes del autógena del sujetador y sujetelos utilizando dos pernos de cabeza de ajo M10 (artículo 9), dos rondanas de fijación M10 (artículo 10), cuatro rondanas planas M10 (artículo 11), y dos tuercas de ajo M10 (artículo 12), no los apriete completamente en este momento. (figura 4)
6. Muevase a la parte trasera de la cabina y quite la cinta que cubre los agujeros del oscilante del panel, repita los pasos 4&5 para el soporte de montaje trasero.
7. Tome el estribo lateral del lado del conductor y sujetelo al soporte de montaje delantero utilizando un perno de ajo de 1/2" (artículo 5), una rondana de fijación de 1/2" (artículo 6), y una rondana plana de 1/2" (artículo 7) no los apriete completamente en este momento.
8. Alinee el estribo lateral con los agujeros de montaje del soporte central y trasero y sujetelo utilizando cuatro pernos de cabeza de boton M10 (artículo 12), cuatro rondanas de fijación de cabeza de diente M10 (artículo 13), y cuatro rondanas planas od M10x20mm (artículo 14). No los apriete completamente en este momento.
9. Alinee y ajuste el estribo lateral como sea necesario, y apriete todo el armazón en este momento.
10. Repita los pasos 2-9 para el lado del pasajero.
11. Torsione todo el armazón M10 a 35-40 ft lbs y el de 1/2" a 45-50 ft lbs

1. Retirer le contenu de la boîte. Vérifier que toutes les pièces énumérées soient présentes et qu'il n'y ait eu aucun dommage. Lire attentivement et comprendre toutes les instructions avant de commencer l'installation.
2. Commencer par le côté conducteur. Retirer l'adhésif recouvrant les trous avant du bas de caisse. Insérer un (pièce 8) M10 clip écrou dans le trou supérieur gauche du bas de caisse. (Figure 1).
3. Fixer le support de montage avant côté conducteur au M10 clip écrou précédemment installé en utilisant un (pièce 9) M10 boulon à tête hexagonale, une (pièce 10) M10 rondelle-frein et une (pièce 11) M10 rondelle plate. Aligner les trous de montage inférieurs avec les trous correspondants dans le joint de soudure et fixer en utilisant deux (pièce 9) M10 boulons à tête hexagonale, deux (pièce 10) M10 rondelles-frein, quatre (pièce 11) M10 rondelles plates et deux (pièce 12) M10 écrous hexagonaux. Ne pas serrer complètement à cet instant. (Figure 2).
4. Se déplacer vers le milieu de la cabine et retirer l'adhésif recouvrant les trous du bas de caisse. Insérer deux (pièce 8) M10 clips écrou dans les trous supérieurs. (Figure 3).
5. Aligner le support de montage central avec les deux M10 clips précédemment installés et fixer avec un (pièce 9) M10 boulon à tête hexagonale, une (pièce 10) M10 rondelle-frein et une (pièce 11) M10 rondelle plate. Aligner les trous de montage inférieurs avec les trous correspondants dans le joint de soudure et fixer en utilisant deux (pièce 9) M10 boulons à tête hexagonale, deux (pièce 10) M10 rondelles-frein, quatre (pièce 11) M10 rondelles plates et deux (pièce 12) M10 écrous hexagonaux. Ne pas serrer complètement à cet instant. (Figure 4).
6. Se déplacer vers l'arrière de la cabine et retirer l'adhésif recouvrant les trous du bas de caisse. Répéter les étapes 4 & 5 pour le support de montage arrière.
7. Prendre la barre marchepied côté conducteur et fixer au support de montage avant en utilisant un (pièce 5) 1/2" boulon à tête hexagonale, une (pièce 6) 1/2" rondelle-frein et une (pièce 7) 1/2" rondelle plate. Ne pas serrer complètement à cet instant.
8. Aligner la barre marchepied avec les trous de montage du support de montage central et arrière et fixer en utilisant quatre (pièce 12) M10 boulons à tête bouton, quatre (pièce 13) M10 rondelles-frein dentées et quatre (pièce 14) M10 X 20MM O.D. rondelles plates. Ne pas serrer complètement à cet instant.
9. Aligner et ajuster la barre marchepied selon besoin et serrer complètement tout le matériel à cet instant.
10. Répéter les étapes 2-9 pour le côté passager.
11. Serrer à la clé dynamométrique tout le matériel M10 à 35-40 ft lbs et le matériel 1/2" à 45-50 ft lbs.



Fig 1

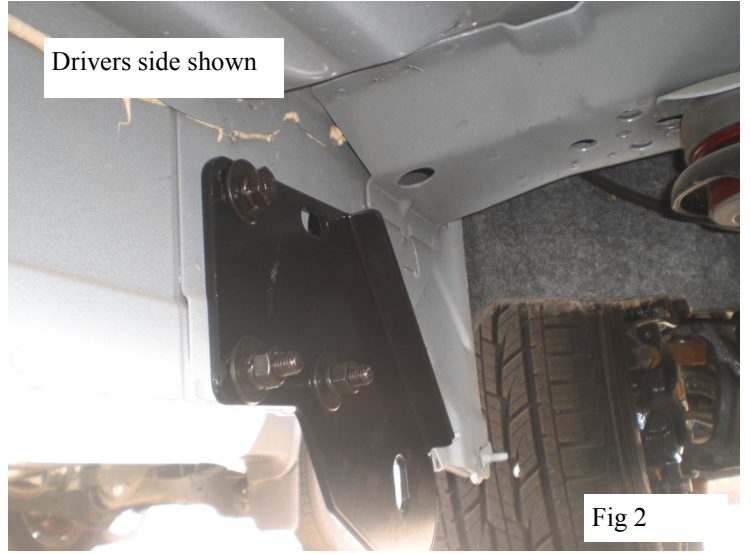


Fig 2



Fig 2A

Passenger side shown

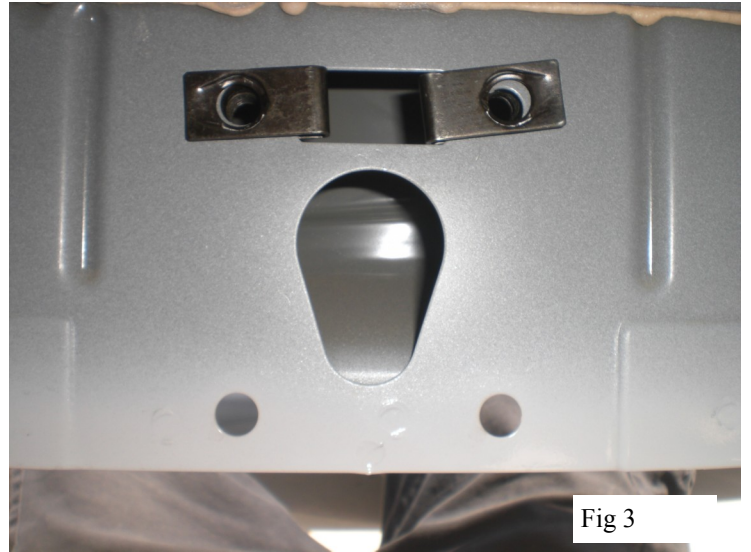


Fig 3

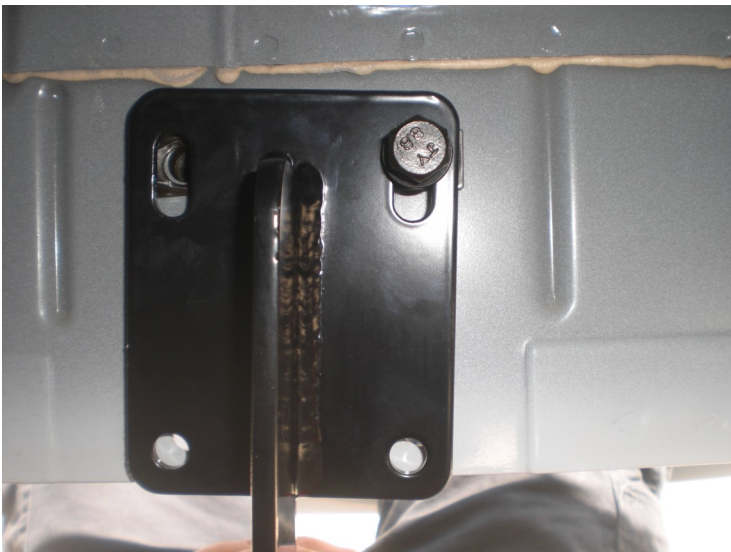


Fig 4