



# INSTRUCTIONS—INSTRUCCIONES—CONSIGNES

APPLICATION: 2011-UP CHEVY SILVERADO 2500/3500 HD  
PART # 40-3615, 45-3610  
GRILLE GUARD

SIGNATURE OF QUALITY

AUTOMOTIVE PRODUCTS, INC.

ITEM	QUANTITY	DESCRIPTION	TOOLS NEEDED
1	1	GRILLE GUARD	18MM SOCKET
2,3	2	FROM MOUNTING BRACKET (2) DRIVERS SIDE, (3) PASSENGER SIDE	15MM SOCKET
4,5	2	TOP SUPPORT BRACKET (4) DRIVERS SIDE, (5) PASSENGER SIDE	RATCHET
6	1	FOAM TAPE	TORQUE WRENCH
7	4	M12 HEX HEAD BOLTS	
8	8	M12 FLAT WASHERS	
9	4	M12 LOCK WASHERS	
10	4	M12 HEX NUTS	
11	6	M12 HEX HEAD BOLTS ( STAINLESS STEEL/ BLACK COATED STAINLESS STEEL)	
12	12	M12 FLAT WASHERS ( STAINLESS STEEL/ BLACK COATED STAINLESS STEEL)	
13	6	M12 LOCK WASHERS ( STAINLESS STEEL/ BLACK COATED STAINLESS STEEL)	
14	6	M12 HEX NUTS ( STAINLESS STEEL/ BLACK COATED STAINLESS STEEL)	
15	2	M10 X 30MM BUTTON HEAD BOLTS ( STAINLESS STEEL/ BLACK COATED STAINLESS STEEL)	
16	4	M10 FLAT WASHERS ( STAINLESS STEEL/ BLACK COATED STAINLESS STEEL)	
17	2	M10 NYLOCK NUTS ( STAINLESS STEEL/ BLACK COATED STAINLESS STEEL)	

ARTÍCULO	CANTIDAD	DISCRIPCIÓN	HERRAMIENTA NECESARIA
1	1	PROTECTOR DE PARRILLA	DADO DE 18MM
2,3	2	SOPORTE DE MONTAJE DELANTERO (2) LADO DEL CONDUCTOR, (3) LADO DEL PASAJERO	DADO DE 15MM
4,5	2	SOSTEN DEL SOPORTE SUPERIOR (4) LADO DEL CONDUCTOR, (5) LADO DEL PASAJERO	MATRACA
6	1	CINTA DE ESPUMA	LLAVE DE TORSIÓN
7	4	PERNOS DE CABEZA DE AOJO M12	
8	8	RONDANAS PLANAS M12	
9	4	RONDANAS DE FIJACIÓN M12	
10	4	TUERCAS DE AOJO M12	
11	6	PERNOS DE CABEZA DE AOJO M12 ( ACERO INOXIDABLE/ REVESTIDO NEGRO ACERO INOXIDABLE)	
12	12	RONDANAS PLANAS M12 ( ACERO INOXIDABLE/ REVESTIDO NEGRO DE ACERO INOXIDABLE)	
13	6	RONDANAS DE FIJACIÓN M12 ( ACERO INOXIDABLE/ REVESTIDO NEGRO DE ACERO INOXIDABLE)	
14	6	TUERCAS DE AOJO M12 ( ACERO INOXIDABLE/ REVESTIDO NEGRO DE ACERO INOXODABLE)	
15	2	PERNOS DE CABEZA DE BOTON M10 X 30MM (ACERO INOXIDABLE/ REVESTIDO NEGRO DE ACERO INOXIDABLE)	
16	4	RONDANAS PLANAS M10 (ACERO INOXIDABLE/ REVESTIDO NEGRO DE ACERO INOXIDABLE)	
17	2	TUERCAS NYLOCK M10 ( ACERO INOXODABLE/ REVESTIDO NEGRO DE ACERO INOXIDABLE)	



Westin Automotive Products, Inc.  
5200 N. Irwindale Ave. Ste 220  
Irwindale, Ca 91706

Thank You for choosing Westin products  
For additional installation assistance please call  
Customer Service (800) 793-7846  
[www.westinautomotive.com](http://www.westinautomotive.com)

ARTICLE	QUANTITE	DESCRIPTION	OUTILS NECESSAIRES
1	1	GRILLE DE PROTECTION	18MM DOUILLE
2,3	2	SUPPORT DE MONTAGE CHASSIS (2) COTE CONDUCTEUR, (3) COTE PASSAGER	15MM DOUILLE
4,5	2	SUPPORT DE FIXATION SUPERIEUR (4) COTE CONDUCTEUR, (5) COTE PASSAGER	CLIQUET
6	1	RUBAN MOUSSE ADHESIF	CLE DYNAMOMETRIQUE
7	4	M12 BOULONS A TETE HEXAGONALE	
8	8	M12 RONDELLES PLATES	
9	4	M12 RONDELLES-FREIN	
10	4	M12 ECROUS HEXAGONAUX	
11	6	M12 BOULONS A TETE HEXAGONALE (ACIER INOXYDABLE / ACIER INOXYDABLE ENDUIT NOIR)	
12	12	M12 RONDELLES PLATES (ACIER INOXYDABLE / ACIER INOXYDABLE ENDUIT NOIR)	
13	6	M12 RONDELLES-FREIN (ACIER INOXYDABLE / ACIER INOXYDABLE ENDUIT NOIR)	
14	6	M12 ECROUS HEXAGONAUX (ACIER INOXYDABLE / ACIER INOXYDABLE ENDUIT NOIR)	
15	2	M10 X 30MM BOULONS A TETE BOUTON (ACIER INOXYDABLE / ACIER INOXYDABLE ENDUIT NOIR)	
16	4	M10 RONDELLES PLATES (ACIER INOXYDABLE / ACIER INOXYDABLE ENDUIT NOIR)	
17	2	M10 ECROUS NYLSTOP (ACIER INOXYDABLE / ACIER INOXYDABLE ENDUIT NOIR)	

1. Remove contents from box, verify if all parts listed are present and free from damage. Carefully read and understand all instructions before attempting installation.
2. Start installation under the front of the vehicle, (Figure 1). Remove the two factory bolts holding the driver side tow hook in place and remove the tow hook from the vehicle. NOTE: Tow hooks cannot be reinstalled with this Grille Guard. Apply a protective layer of removable tape, (masking tape for example), to the inside of the inlets in the plastic bumper for the tow hook, (Figure 2).
3. Select the driver side frame Mounting Bracket. From behind the bumper, insert the Bracket through the inlet for the tow hook, (Figure 3 & 4). Line up the two holes in the Bracket with the holes for the tow hook hardware. Bolt the Bracket to the frame with two (item 7 ) M12 Hex Bolts, four (item 8) M12 Flat Washers, two (item 9) M12 Lock Washers and two (item 10) 12mm Hex Nuts. Remove the protective tape. Do not tighten hardware at this time.
4. Repeat Steps 2 - 3 for passenger side Mounting Bracket installation
5. Open the hood and using a flat screwdriver, remove the clips holding the plastic cover in place on top of the radiator, between the radiator and the grille insert. Gently pry up the center button to release, then remove entire clip.
6. Remove the grille insert. NOTE: Use a pair of "needle nose" pliers to squeeze the grille mounting clips to release, (Figure 5). Once all clips have been released and any other hardware removed, gently pull the grill insert forward from the vehicle.
7. Pull back the rubber air deflector at the driver side-bottom of the grille opening to locate the top bumper bolt, (Figure 6). Remove the factory bolt. Select the driver side Top Mounting Bracket. Apply a section of Adhesive Backed Foam Tape to the underside of the Top Bracket to prevent the Bracket from scratching the plastic bumper cover, . Trim as necessary. Next, line up the bottom hole in the Bracket with the hole in the bumper bracket and bolt the Top Bracket to the bumper bracket using the factory hex bolt, (Figure 7). Repeat this step for passenger side Top Bracket installation.
8. With assistance, hold the Grille Guard up to the outside of the Frame Mounting Brackets. Align the holes in the Frame Mounting Brackets with the Grille Guard and bolt together using the included six (item 12) M12 Hex Bolts, twelve (item 13) M12 Flat Washers and six (item 14) M12 hex nuts, (Figure 8). Do not tighten hardware at this time.
9. Attach the Grille Guard to the Top Brackets using the included two (item 15) M10 Button Head Bolts, four (item 16) M10 Flat Washers and two (item 17) M10 Nylock Nuts, . NOTE: Insert the M10 Button Head Bolt with M10 Flat Washer in from the outside of the Grille Guard. Do not tighten at this time. ( Figure 9)
10. Level and adjust the Grille Guard and tighten all hardware.
11. Reinstall the grille insert and plastic shroud using the factory hardware.

1. Saque los contenidos de la caja, verifique si todas las piezas nombradas están presentes y libres de daños. Lea cuidadosamente y entienda todas las instrucciones antes de intentar la instalación.
2. Comienza la instalación por debajo de enfrente del vehículo, (Figura 1). Quite los dos pernos de fabrica que sostienen en su lugar al gancho de remolque del lado del conductor. INDICACIÓN: Los ganchos de remolque no se pueden volver a instalar con este protector de parrilla. Aplique una capa protectora de cinta extraíble, (por ejemplo cinta adhesiva), al interior de las entradas de ganchos de remolque en la defensa de plástico, (Figura 2).
3. Seleccione el soporte de montaje del chasis del lado del conductor. Por detras de la defensa, inserte el soporte a través de la entrada del gancho de remolque, (Figuras 3 & 4). Alinee los dos agujeros del soporte con los agujeros del armazón del gancho de remolque. Emperne el soporte al chasis con dos pernos de ojo M12 (artículo 7), cuatro rondanas planas M12 (artículo 8), dos rondanas de fijación M12 (artículo 9) y dos tuercas de ojo de 12mm (artículo 10). Quite la cinta protectora. No apriete el armazón en este momento.
4. Repita los pasos 2 - 3 para la instalación del soporte de montaje del lado del conductor
5. Abra el cofre y quite los broches que sostiene en posición al cobertor de plástico sobre el radiador utilizando un desarmador plano, entre el radiador y la adición de la parrilla. palanqué suavemente para soltar el botón central, quite después todo el broche.
6. Quite la adición de la parrilla. INDICACIÓN: Utilice un par de pinzas de punta para apretar los broches de montaje de la parrilla para liberarlos, (Figura 5). Una vez que todos los broches se han liberado y se a quitado cualquier otro armazón, jale suavemente la adición de la parrilla hacia adelante del vehículo.
7. Retire el deflector de aire de goma del lado del conductor-parte inferior de la abertura de la parrilla para localizar el perno superior de la defensa, (Figura 6). Quite el perno de fabrica. Seleccione el soporte de montaje superior del lado del conductor. Aplique una sección de cinta adhesiva de espuma a la superficie inferior del soporte superior para evitar que el soporte raye el cobertor de plástico de la defensa, recorte como sea necesario. después, alinee el agujero inferior del soporte con el agujero del soporte de la defensa y emperne el soporte superior al soporte de la defensa utilizando el perno de ojo de fabrica, (Figura 7). Repita este paso para la instalación del soporte superior del lado del pasajero.
8. Con ayuda, sostenga el protector de la parrilla a la parte externa de los soportes de montaje del chasis. Alinee los agujeros de los soportes de montaje del chasis con el protector de la parrilla y empernelos utilizando lo incluido, seis pernos de ojo M12 (artículo 12), doce rondanas planas M12 (artículo 13) y seis tuercas de ojo M12 (artículo 14), (Figura 8). No apriete el armazón en este momento.
9. Sujete el protector de parrilla a los soportes superiores utilizando lo incluido, dos pernos de cabeza de botón M10 (artículo 15), cuatro rondanas planas M10 (artículo 16) y dos tuercas nylock (artículo 17). INDICACION: Inserte el perno de cabeza de botón M10 con la rondana plana M10 hacia dentro por la parte externa del protector de la parrilla. No lo apriete en este momento. (Figura 9)
10. Nivele y ajuste el protector de parrilla y apriete todo el armazón.
11. Instale la adición de la parrilla y la cubierta de plástico utilizando el armazón de fabrica.

1. Retirer le contenu de la boîte. Vérifier que toutes les pièces énumérées soient présentes et qu'il n'y ait eu aucun dommage. Lire attentivement et comprendre les instructions avant de commencer l'installation.
2. Commencer l'installation en dessous de l'avant du véhicule. (Figure 1). Retirer les deux boulons d'origine maintenant le crochet de remorquage côté conducteur en place et retirer le crochet de remorquage du véhicule. REMARQUE : les crochets de remorquage ne peuvent pas être réinstallés avec cette grille de protection. Appliquer une couche protectrice d'adhésif amovible (ruban adhésif par exemple) à l'intérieur des orifices d'entrée pour le crochet de remorquage dans le pare-chocs plastique. (Figure 2).
3. Sélectionner le support de montage châssis côté conducteur. Depuis l'arrière du pare-chocs, insérer le support à travers l'orifice d'entrée pour le crochet de remorquage. (Figure 3 & 4). Aligner les deux trous dans le support avec les trous pour le matériel du crochet de remorquage. Boulonner le support au châssis avec deux (pièce 7) M12 boulons hexagonaux, quatre (pièce 8) M12 rondelles plates, deux (pièce 9) M12 rondelles-frein et deux (pièce 10) 12MM écrous hexagonaux. Retirer l'adhésif de protection. Ne pas serrer le matériel à cet instant.
4. Répéter les étapes 2 - 3 pour l'installation du support de montage côté passager.
5. Ouvrir le capot et en utilisant un tournevis plat, retirer les clips maintenant la protection plastique en place sur le dessus du radiateur, entre le radiateur et l'insert de la grille. Soulever doucement l'attache centrale pour ouvrir, puis retirer le clip au complet.
6. Retirer l'insert de la grille. REMARQUE : utiliser une paire de pince à bec effilé pour serrer les clips de montage de la grille pour les ouvrir. (Figure 5). Une fois tous les clips ouverts et tout autre matériel retiré, tirer gentiment l'insert de la grille en avant du véhicule.
7. Retirer le déflecteur d'air en caoutchouc en bas de l'ouverture de la grille côté conducteur pour localiser le boulon supérieur du pare-chocs. (Figure 6). Retirer le boulon d'origine. Sélectionner le support de montage supérieur côté conducteur. Appliquer un morceau de ruban mousse adhésif sur le dessous du support supérieur pour éviter que le support raye la protection plastique de pare-chocs. Couper selon besoin. Puis, aligner le trou inférieur du support avec le trou du support du pare-chocs et boulonner le support supérieur au support du pare-chocs en utilisant le boulon hexagonal d'origine. (Figure 7). Répéter cette étape pour l'installation du support supérieur côté passager.
8. Avec de l'aide, tenir la grille de protection vers l'extérieur des supports de montage châssis. Aligner les trous des supports de montage châssis avec la grille de protection et les boulonner ensemble en utilisant six (pièce 12) M12 boulons hexagonaux, douze (pièce 13) M12 rondelles plates et six (pièce 14) M12 écrous hexagonaux inclus. (Figure 8). Ne pas serrer le matériel à cet instant.
9. Fixer la grille de protection aux supports supérieurs en utilisant deux (pièce 15) M10 boulons à tête bouton, quatre (pièce 16) M10 rondelles plates et deux (pièce 17) M10 écrous nylstop. REMARQUE : insérer le M10 boulon à tête bouton avec à l'intérieur la M10 rondelle plate depuis l'extérieur de la grille de protection. Ne pas serrer à cet instant. (Figure 9).
10. Mettre à niveau, ajuster la grille de protection et serrer tout le matériel.
11. Réinstaller l'insert de la grille et le carénage plastique en utilisant le matériel d'origine.

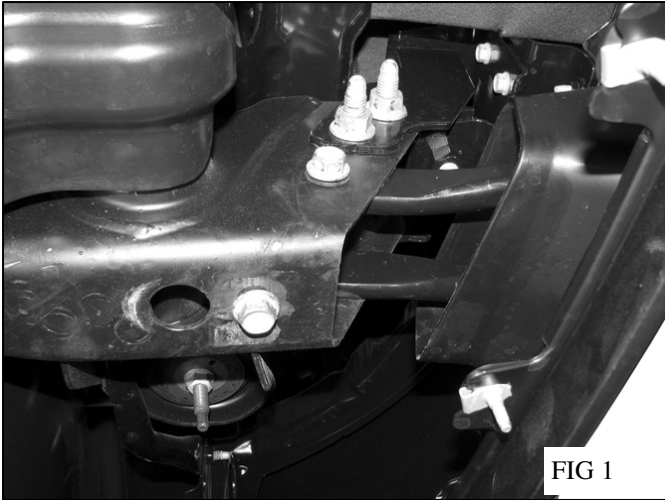


FIG 1

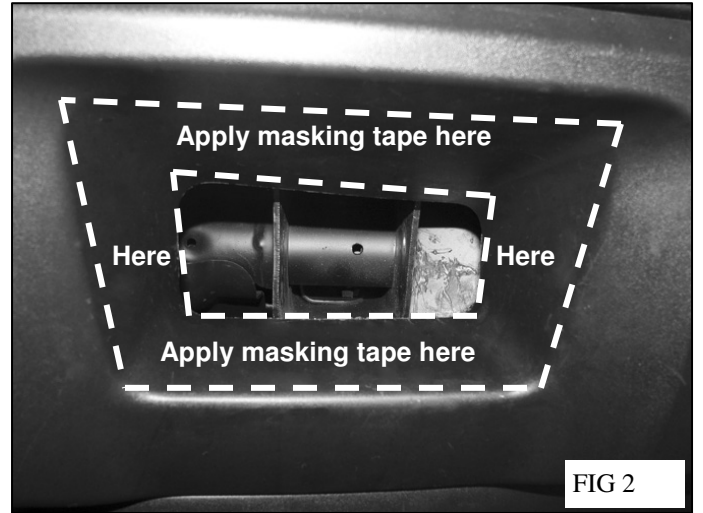


FIG 2

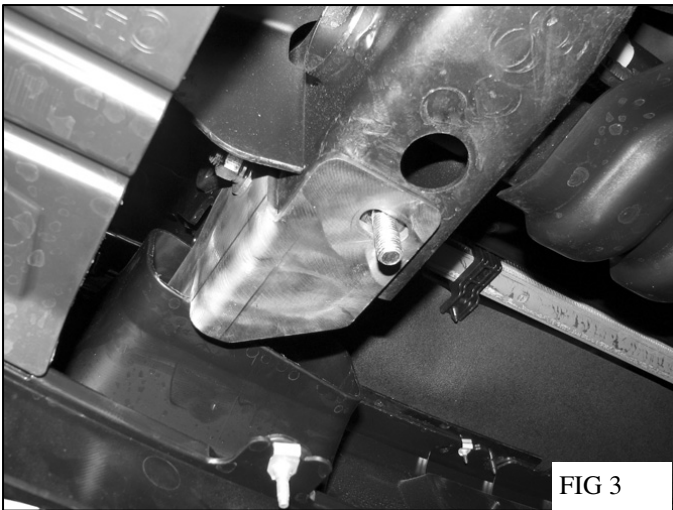


FIG 3

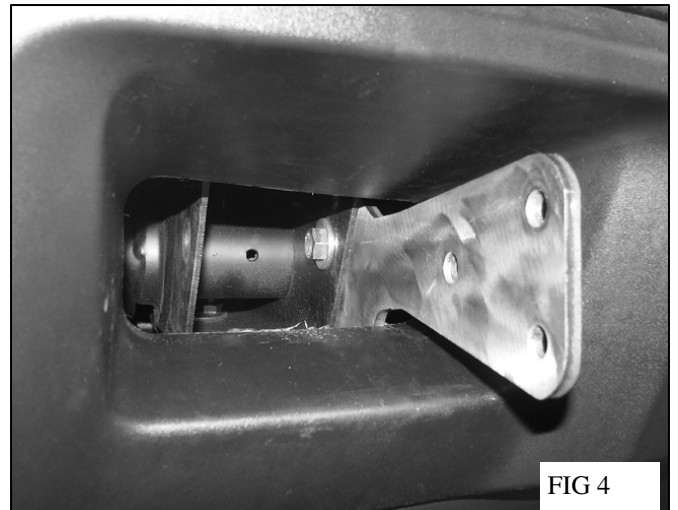


FIG 4

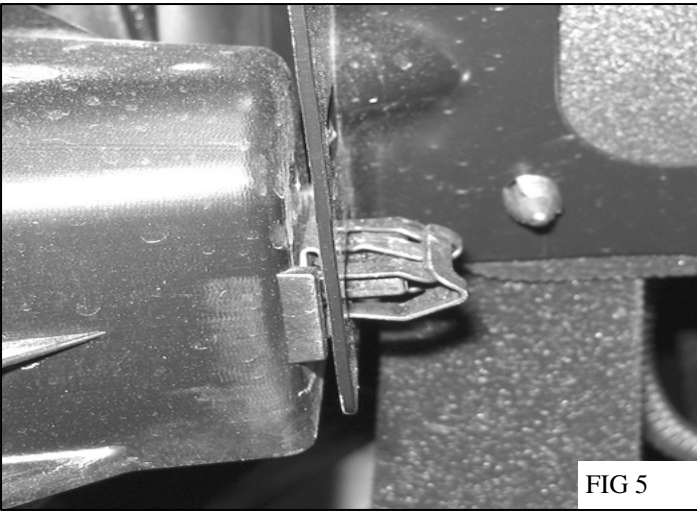


FIG 5



FIG 6



FIG 7



FIG 8

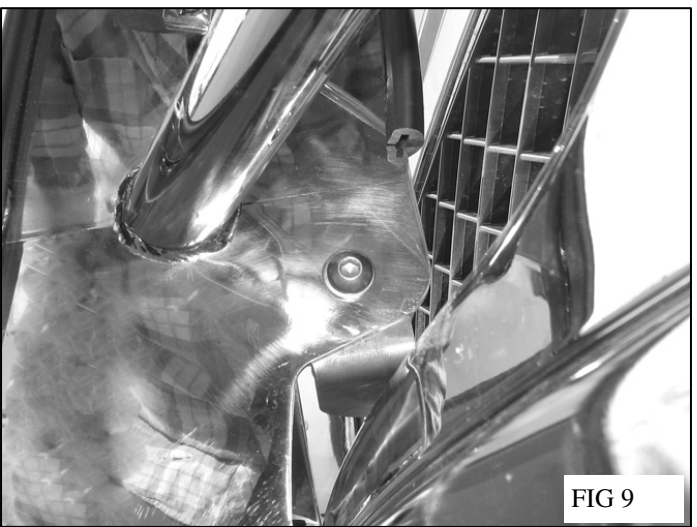


FIG 9



FIG 10